



# 周至县山区四镇国土空间总体规划

(2021—2035年)

征求意见稿

厚畛子镇人民政府 板房子镇人民政府  
王家河镇人民政府 陈河镇人民政府  
二〇二五年二月



# 前言 | PREFACE

为深入贯彻落实习近平新时代中国特色社会主义思想，奋力谱写周至县高质量发展新篇章，依据《中共中央 国务院关于建立国土空间规划体系并监督实施的若干意见》《中共陕西省委 陕西省人民政府关于加快建立并监督实施陕西省国土空间规划体系的实施意见》等文件精神，结合周至县实际，编制《周至县山区四镇国土空间总体规划（2021—2035年）》（以下简称《规划》）。

《规划》是对上位规划的细化落实，是四镇国土空间保护、利用、修复、开发和各类建设的行动指南，是实施国土空间用途管制的基本依据。





# 目录

CONTENTS

01 规划总则

02 目标定位

03 空间格局

04 要素支撑

05 品质提升

06 实施保障





# 01

## 规划总则

PART ONE

1.1 指导思想

1.2 规划原则

1.3 规划范围与期限



## 1.1 指导思想

以习近平新时代中国特色社会主义思想为指导，全面贯彻党的二十大及习近平总书记历次来陕考察重要讲话重要指示精神，坚持以人民为中心，坚持创新驱动发展，树立创新、协调、绿色、开放、共享发展理念，按照“山水林田湖草生命共同体”和“生态文明建设”总体要求，优化国土空间开发格局、转变空间资源利用方式，统筹布局生态、农业、镇村空间，推进生态文明建设，建设美丽周至，生态四镇。

## 1.2 规划原则



底线约束、安全发展。



区域协同、城乡融合。



以人为本、品质提升。



因地制宜，彰显特色。

周至县生态建设规划





## 1.3 规划范围与期限

规划包括厚畛子镇、板房子镇、王家河镇及陈河镇四镇行政区划范围，总面积约为1599.18平方公里，共36个行政村，3个林场，3个自然保护区。

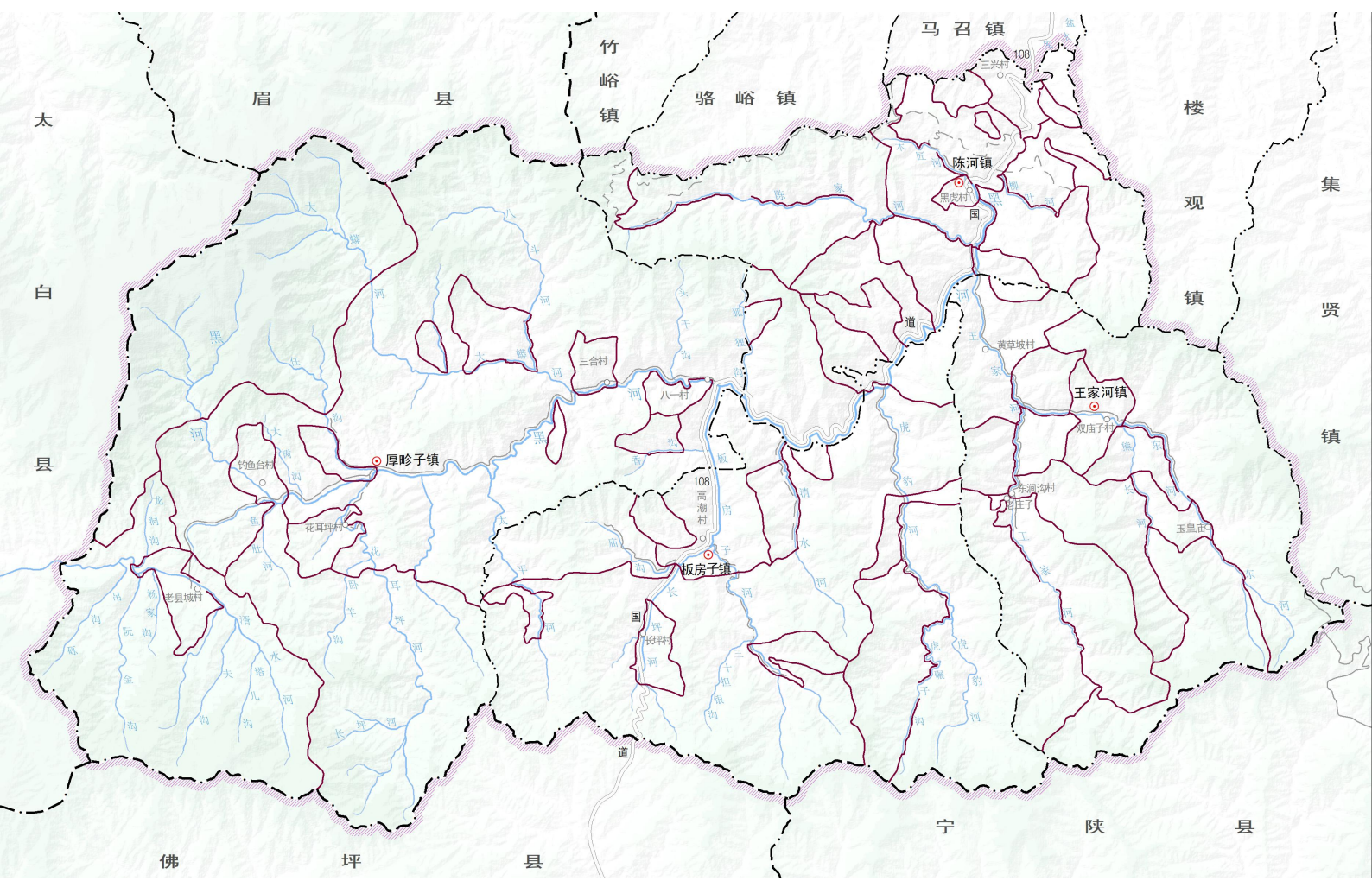
厚畛子镇692.79平方公里，镇政府驻地厚畛子林场。

板房子镇375.94平方公里，镇政府驻地高潮村。

王家河镇283.97平方公里，镇政府驻地双庙子村。

陈河镇246.47平方公里，镇政府驻地黑虎村。

规划期为2021—2035年，规划基期年2020年，规划目标年2035年，近期目标年2025年。







# 02

---

PART TWO

## 目标定位

2.1 规划定位

2.2 规划目标



## 2.1 规划定位

### 秦岭北麓生态文明示范地

守好大秦岭、护好黑河水，打通“两山”价值转化通道，使秦岭成为绿色经济带、生态大屏障、城市后花园，促进经济发展与生态环保互进共赢，走出绿水青山就是金山银山的周至实践。

### 大西安的重要水源保护地

山区四镇水资源丰富，黑河贯穿整个区域，为西安提供了丰富的水源。黑河金盆水库作为西安主城区的主要水源地，每年向西安市供水约3.8亿立方米，占西安居民饮水的80%左右。





## 2.2 规划目标

严守生态保护红线，确保生态功能不降低、面积不减少、性质不改变。

以河流廊道、生态节点为基底的多层次镇域生态网络基本形成，黑河、花耳坪河、大蟒河、长坪河、虎豹河、陈家河、王家河、渭水河等河流生态服务功能显著提升，秦岭生态安全屏障更加稳固，山水林田湖草等多元化生态要素得到系统修复，生态空间更趋稳固秀美。

国土空间治理体系和治理能力现代化基本实现，以国土空间规划为基础、以统一用途管制为手段的国土空间开发保护制度全面落实。







# 03

PART THREE

## 空间格局

- 3.1 优化总体空间格局
- 3.2 落实重要控制线
- 3.3 营造农业发展格局
- 3.4 守护生态保护格局
- 3.5 打造镇村建设格局
- 3.6 传承历史文化格局



## 3.1 优化总体空间格局

构建“一屏、一心、一带、多廊”的国土空间开发保护总体格局。

**一屏** 秦岭生态安全屏障。

**一心** 以厚畛子镇为核心的文旅发展核心。

**一带** 沿国道等主要道路形成的优化提升带。

**多廊** 以黑河等多条河道构成的生态廊道。

立足山区四镇资源禀赋本底，保障生态空间稳固秀美，构建“一屏、一心、一带、多廊”的国土空间开发保护总体格局。

“一屏”：秦岭生态安全屏障。

“一心”：以厚畛子镇镇区及周至老县城为核心的文旅发展核心。

“两带”：沿G108国道及砂厚路-王小路形成的优化提升带。

“多廊”：以黑河及其支流等多条河道构成的生态廊道。

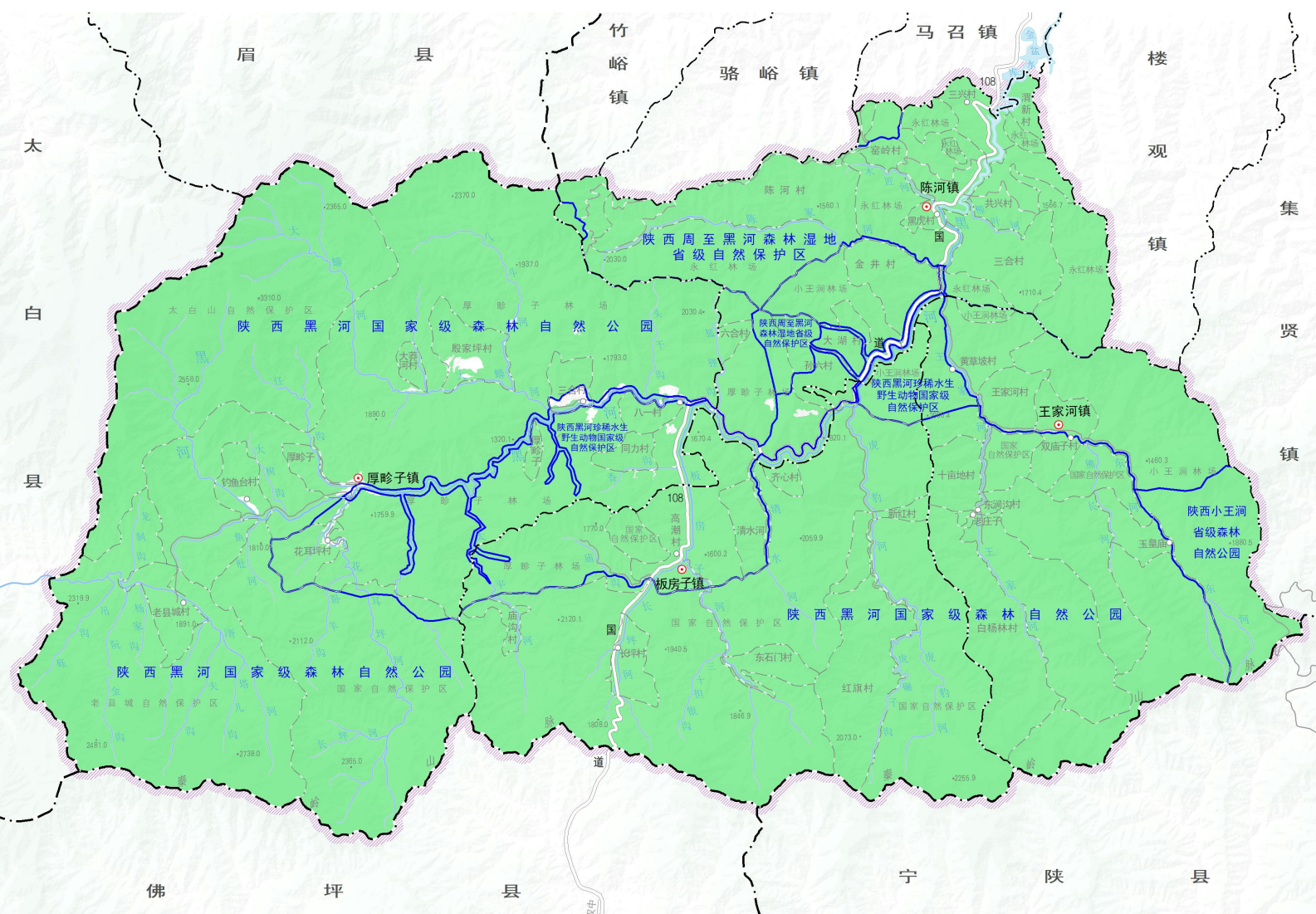




## 3.2 落实重要控制线

### 生态保护红线

山区四镇落实生态保护红线159292.62公顷，占区域总面积的99.61%，其中涉及7个自然保护地，面积130334.86公顷，占生态保护红线的81.82%，占区域国土面积的81.50%。

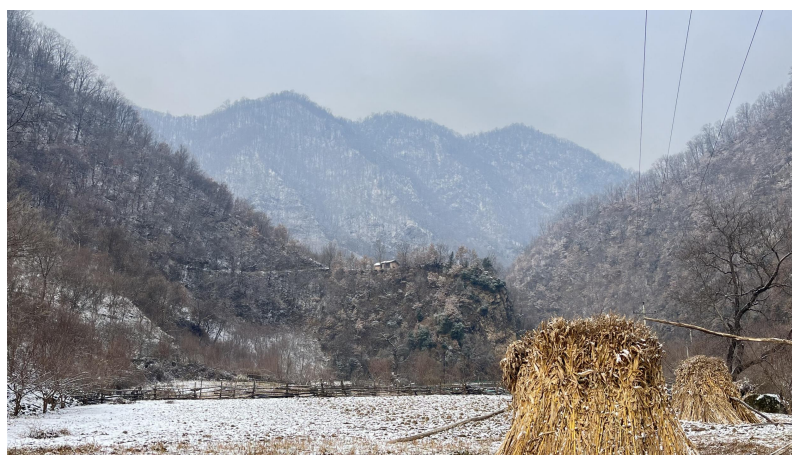




## 3.3 营造农业发展格局

### 耕地

按照数量、质量、生态“三位一体”保护要求，结合山区移民搬迁计划，逐步将山区四镇现状耕地与山外乡镇的其他林地相替换，逐步实现“林地上山、耕地下山”，确保全县耕地目标不减少、质量有提高、生态有改善。





### 3.4 守护生态保护格局

构建“一屏、两带、多廊”生态安全格局。

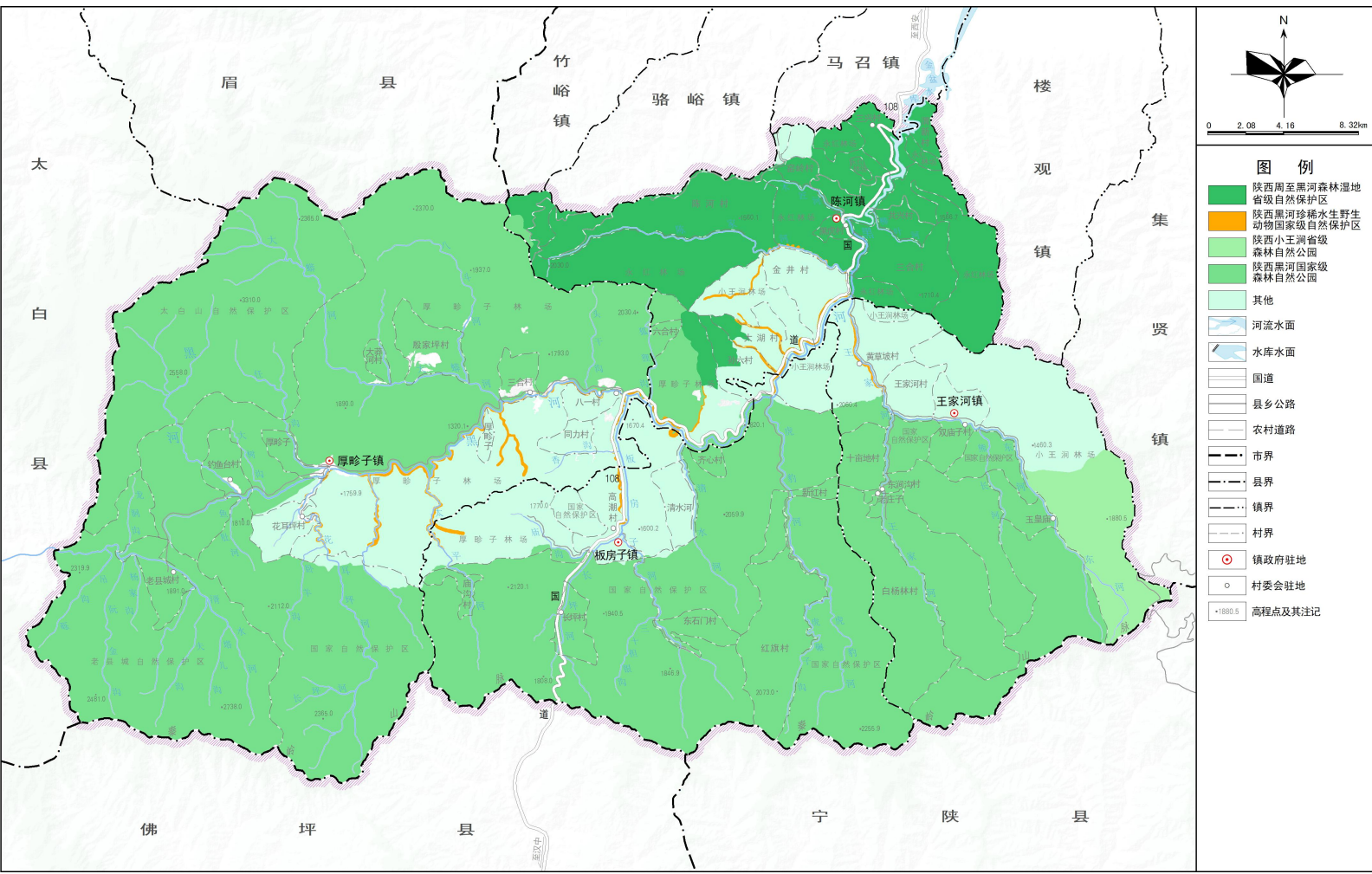
## 一屏 秦岭生态安全屏障。

## 两带

沿国道等主要道路形成的优化提升带。

**多廊** 以黑河等多条河道构成的生态廊道。

建立以国家公园为主体的自然保护地体系，山区四镇涉及7个自然保护地。





# 3.5 打造镇村建设格局

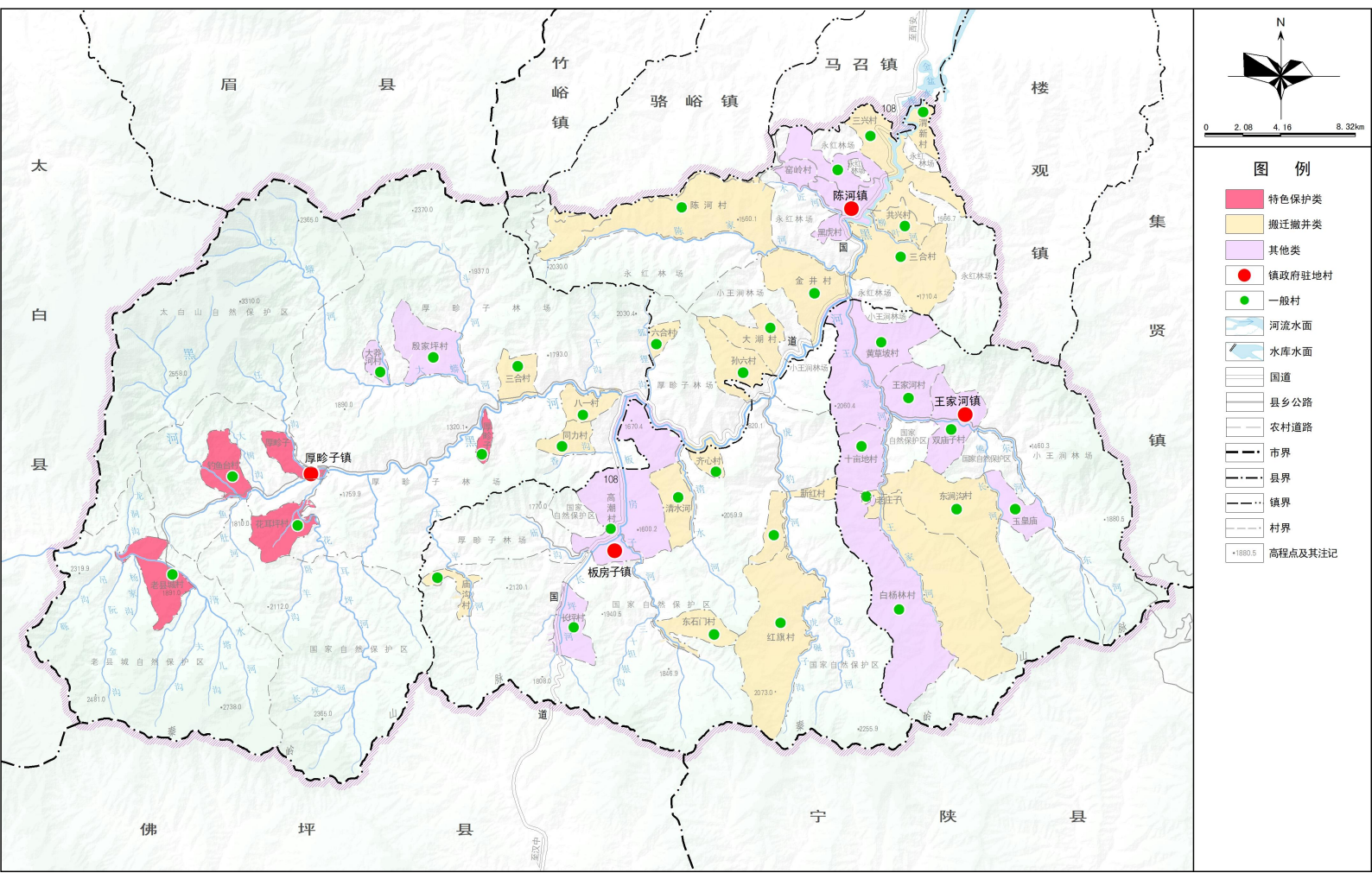
规划形成“镇政府驻地村——一般村”  
两级镇村体系发展格局。

镇政府  
驻地村

厚畛子镇：厚畛子林场  
板房子镇：高潮村  
王家河镇：双庙子村  
陈河 镇：黑虎村

一般村

厚畛子镇：剩余8个村  
板房子镇：剩余7个村  
王家河镇：剩余7个村  
陈河 镇：剩余10个村





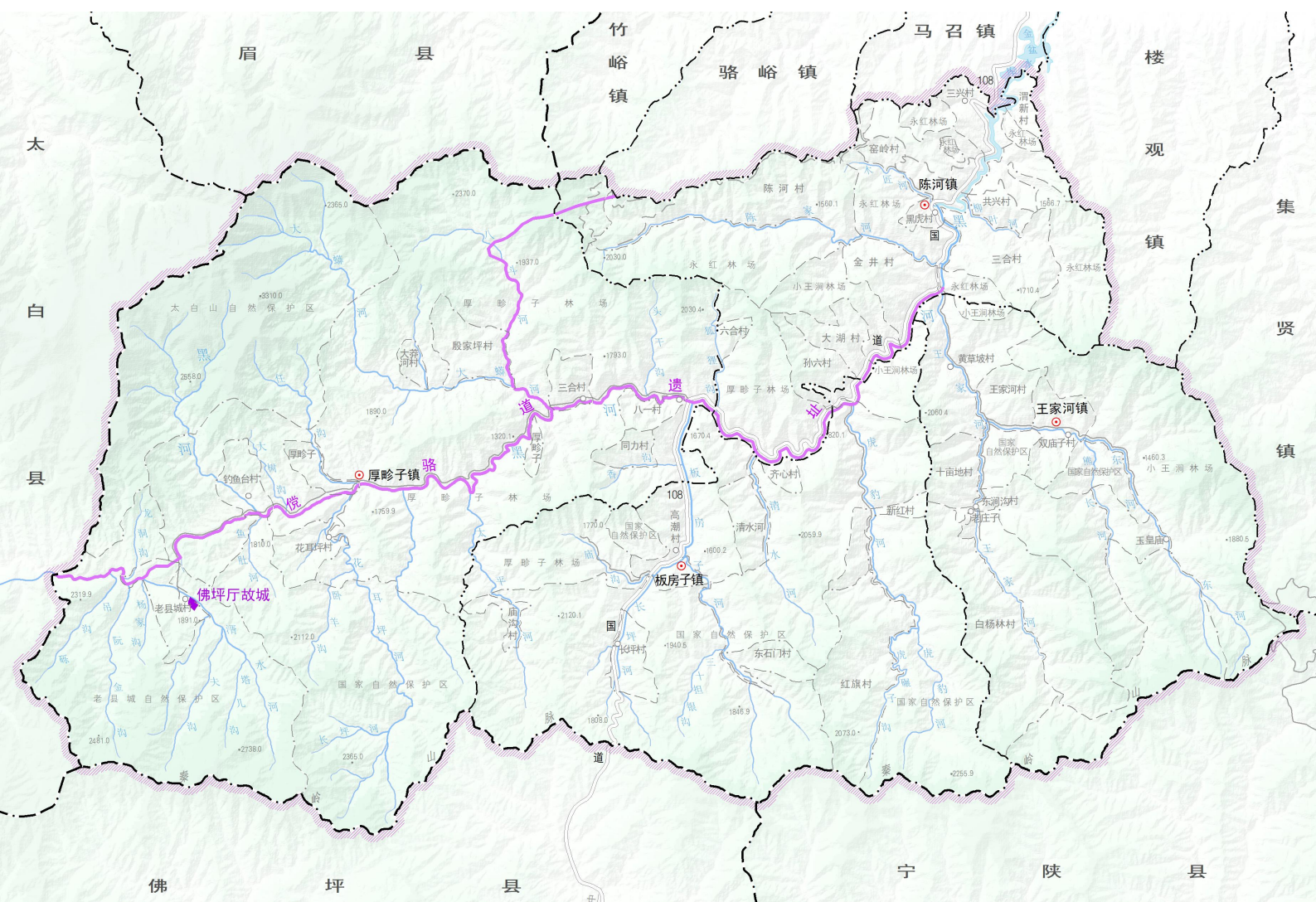
## 3.6 传承历史文化格局

### 自然文化遗产保护

保护周至国家级自然保护区、陕西周至老县城国家级自然保护区、陕西黑河国家森林公园、陕西翠峰山森林公园、黑河湿地省级自然保护区等风景名胜地和自然景观。

### 历史文化遗产保护

**历史保护单位保护：**省级文物保护单位1处、县级文物保护单位4处。  
**历史文化名镇保护：**厚畛子镇为省级历史文化名镇。  
**传统村落保护：**老县城村第四批中国传统村落。







# 04

## 要素支撑

### PART FOUR

- 4.1 构建高效综合交通
- 4.2 健全镇村基础设施
- 4.3 保障基本公共服务
- 4.4 提升防灾减灾能力



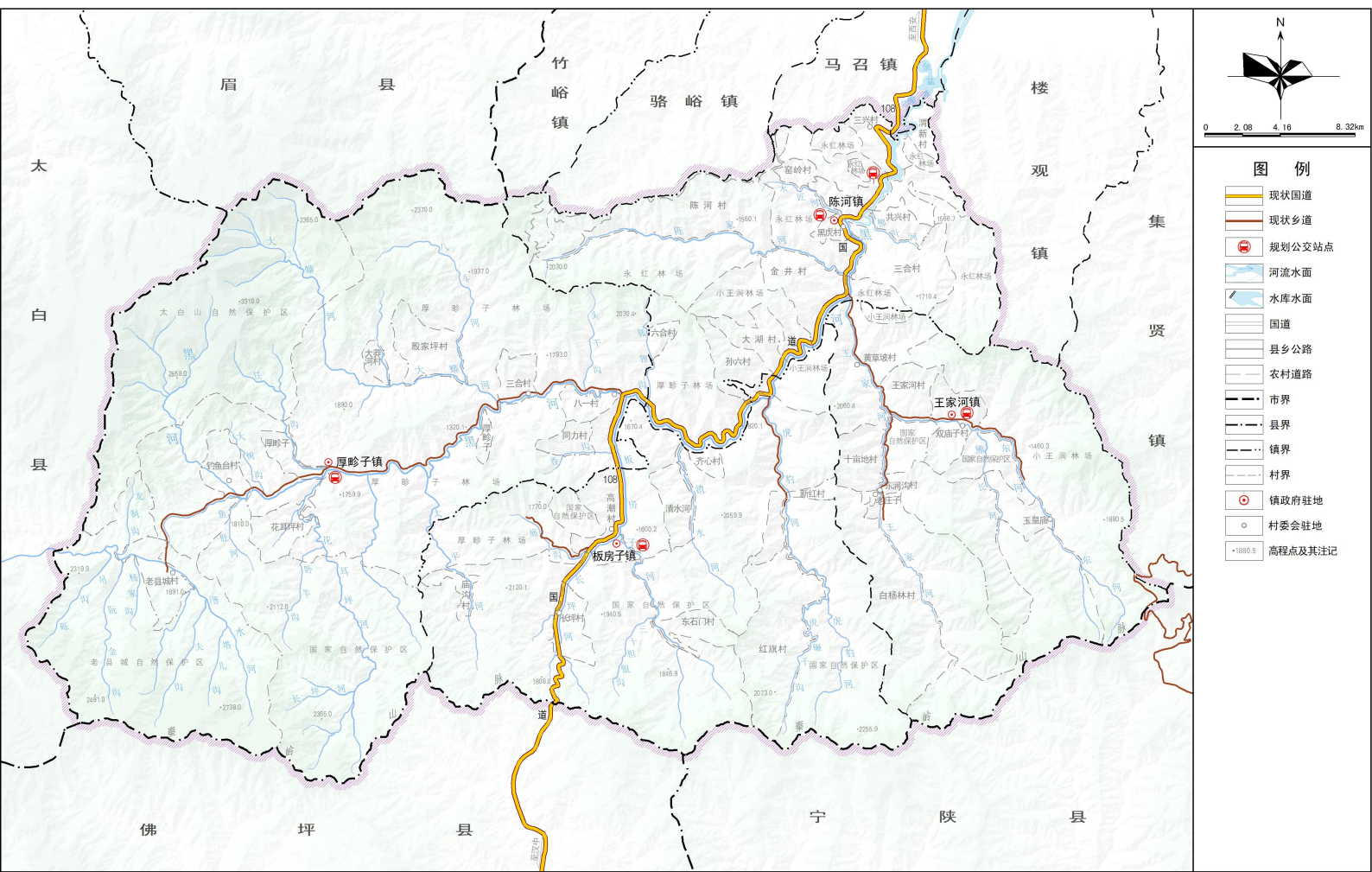
# 4.1 构建高效综合交通

1条国道

规划保留现状G108国道。

2条乡道

规划保留现状砂厚路、王小路。





## 4.2 健全镇村基础设施

### 供水工程



完善区域供水系统建设，实现以地表水供水为主，地下水为有效补充的城乡供水保障体系。

加大城乡排水设施建设投资力度，优先建设城镇集中污水处理设施。



### 排水工程

### 电力工程



规划建成网架坚强、结构合理、适应性强、运行灵活、用户供电可靠性高、运行经济的现代化电力网络。

推进数字化、智能化空间规划和建设，建立城市智能运行模式，构建城乡智能治理体系。



### 电信工程

### 供热工程



规划山区四镇政府驻地以电力供热为主。农村地区采用太阳能、生物质能、电力等分散供热方式采暖。

建设垃圾分类收集、储运和处理系统，在固体废物减量化和资源化的基础上，实现垃圾无害化安全处置。



### 环卫工程





## 4.3 保障基本公共服务

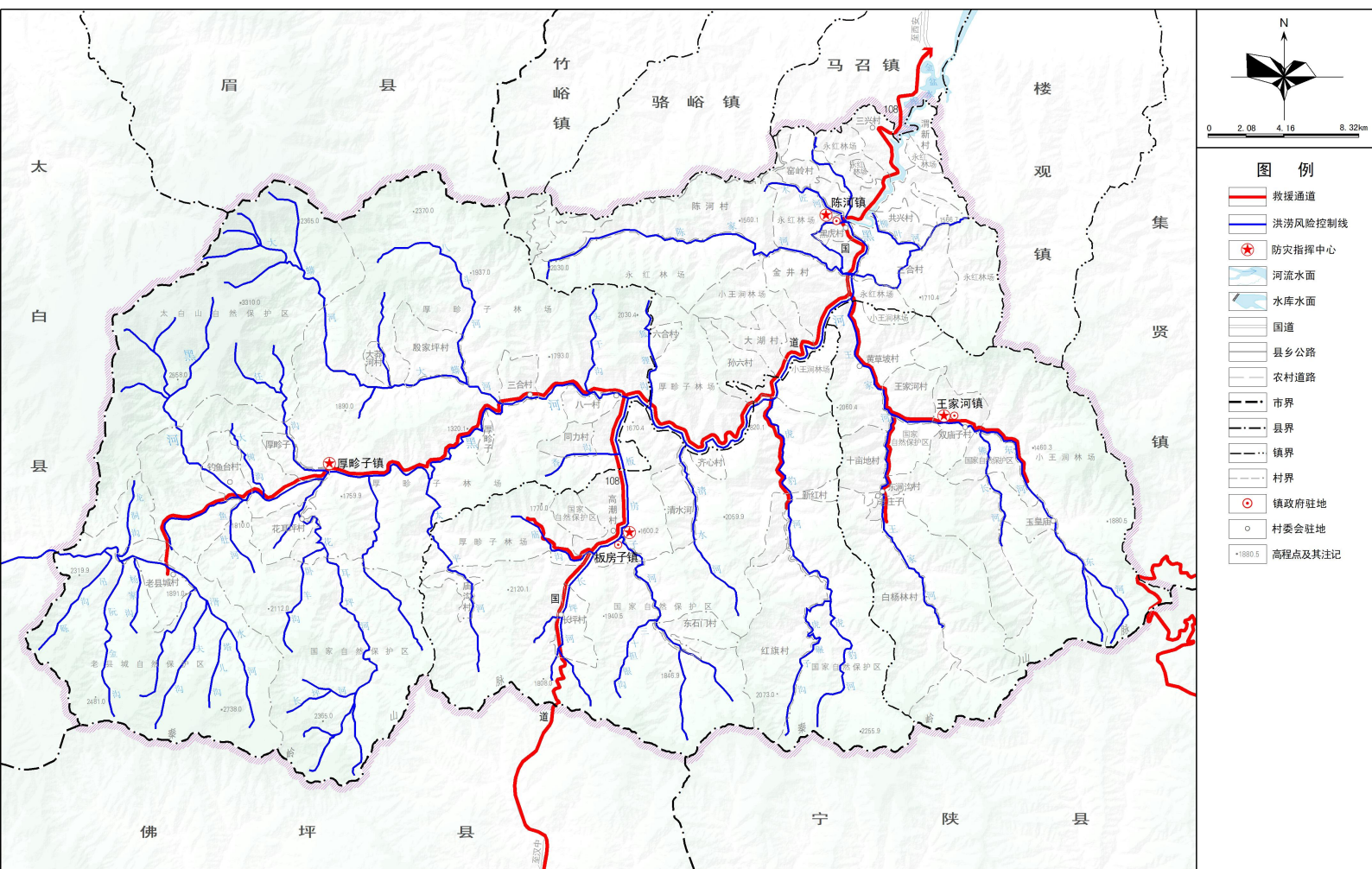
规划依据主体功能划分，维持最基本的公共服务设施，满足其基本的行政管理、公共卫生等基本职能，教育设施、文化设施、体育设施、社会福利设施等依据周至县国土空间总体规划在马召镇、楼观镇等浅山区以及县城解决。





## 4.4 提升防灾减灾能力

建立高效应急管理处置机制，加强**抗震减灾、消防、防洪、地质灾害**的预警、预防和应对，保障人民生命财产安全。







# 05

---

PART FIVE

## 品质提升

5.1 国土综合整治

5.2 生态修复



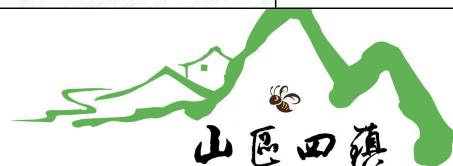
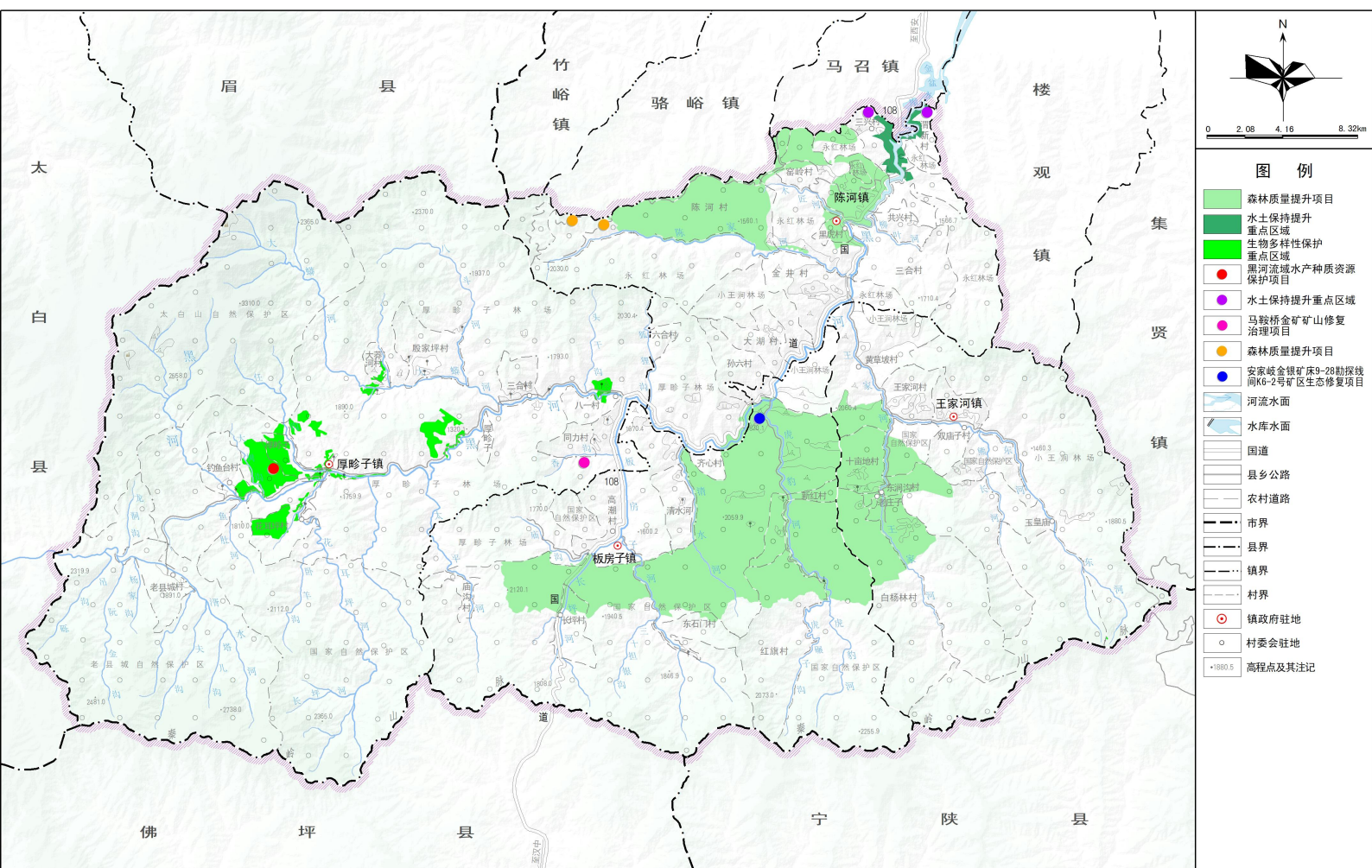
# 5.1 国土综合整治

## 农用地整理

结合现有耕地，逐步将不适合耕种的耕地退出耕种。对于适宜耕种的耕地完善耕种条件，推广生态农业，减轻农业面源污染。

## 建设用地整理

重点对位于生态保护红线区内的村庄进行搬迁撤并，置换的耕地和农村宅基地用于生态复绿和优先保障乡村产业发展。





## 5.2 生态修复

### 废弃矿山生态修复

规划重点对历史遗留矿山造成的地面塌陷、景观破坏和环境污染较严重区域进行治理和修复。

封育保护及河湖滨带生态修复工程建设，降低农业面源污染，提高自然岸线保有量，提高水源涵养和净化能力。

### 河湖滨带生态修复

### 水源地生态修复

取消排污口，利用滚水堰或天然洼地建设人工湿地系统，提升水源地保土蓄水能力。

规划重点对片区内的自然保护区、自然公园进行生态修复，重点保护森林植被系统和大熊猫、金丝猴、羚牛等动植物对象。

### 重要生态系统修复







# 06

---

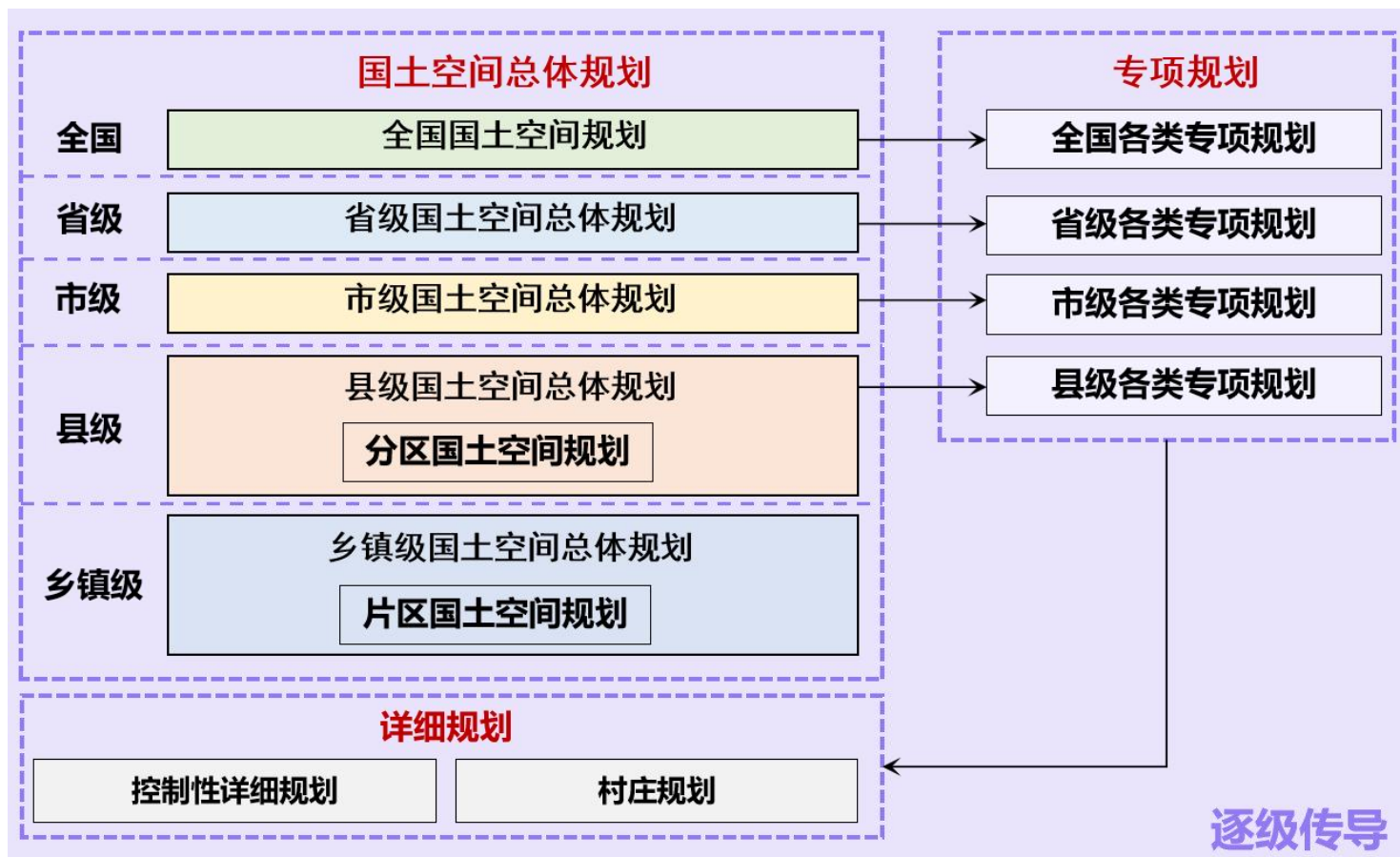
PART SIX

## 实施保障

- 6.1 详细规划传导
- 6.2 实施保障措施



## 6.1 详细规划传导



### 详细规划传导

- 1、规划指标传导，是规划传导的核心要素，镇级国土空间总体规划应对各项约束性指标自上而下分解落实至各村（社区），对预期性指标进行预测性分解；对于耕地永久基本农田红线、生态保护红线和城镇开发边界三条刚性管控线，村级规划应确保落地实施。
- 2、对于保护地名录、重点项目名录传导等，村级规划应落实各级保护地名录、重点项目，明确准入类型和管控手段
- 3、对于规划分区一用途，镇级国土空间总体规划应指导村庄规划依据主导功能要求，确定规划用途，落实划定比例和范围，明确相关管控要求。



## 6.2 实施保障措施

### 加强党的领导

建立党委领导、政府负责、部门协同、公众参与、上下联动的部门协调机制，明确规划主体责任和责任分工，落实上位国土空间规划目标、指标和任务，统筹指导和协调规划实施，推进规划各项工作得到落实。

### 严格落实规划监督管理办法

制定国土空间规划监督管理办法，以“三线”管控作为国土空间管控的底线，对全域土地使用和各项建设进行监督管理、控制和违法行为查处；制定和完善规划目标管理责任制，强化管理监督。

### 建立统一的国土空间基础信息平台

构建国土空间数字化底图，形成统一的国土空间数字化底图，构建国土空间规划大数据体系，建立国土空间基础信息平台，对国土空间规划数据进行实时更新和动态维护，逐步形成国土空间规划“一张图”。

### 健全完善公众监督机制

建立公众监督的长效机制，提高社会对空间规划的认识，提升公众参与的积极性，广泛发动社会团体、相关机构和专家学者等社会力量参与到空间规划的监督管理，推动空间规划实施监督的规范化、常态化和制度化。



# 意见反馈方式

为进一步提高《规划》科学性及其实施性，现进行规划草案公示，并广泛听取各方意见，凝聚公众智慧。

## □公示渠道

周至县人民政府网站 <https://www.zhouzhi.gov.cn>

## □公众意见提交途径

电子邮箱：673174599@qq.com

邮寄地址：周至县云塔南路1号周至县自然资源和规划局国土空间规划科

联系电话：029-87111288（县资源规划局办公室）

029-85102608（厚畛子镇政府办公室）

029-85102806（板房子镇政府办公室）

029-85102985（王家河镇政府办公室）

029-85102314（陈河镇政府办公室）

本规划所有数据和内容以最终批复为准。（部分图片来源于网络，如有侵权问题，请联系我们，我们会及时审核处理）