

An aerial photograph of a large, calm reservoir. A paved road curves along the right side of the water, bordered by green grass and some trees. The water reflects the sky, which is a pale blue. In the distance, more land and possibly other water bodies are visible under a hazy sky.

周至县司竹镇国土空间总体规划 (2021—2035年) 【征求意见稿】

司竹镇人民政府
2025.01

前言

为深入贯彻落实习近平新时代中国特色社会主义思想，奋力谱写司竹镇高质量发展新篇章，按照国家、陕西省、西安市要求，结合周至县司竹镇实际，编制《周至县司竹镇国土空间总体规划（2021-2035年）》（以下简称《规划》）。

《规划》是对《西安市国土空间总体规划（2021—2035年）》和《周至县国土空间总体规划（2021—2035年）》的细化落实和具体安排，是引导全域国土空间资源保护、开发利用和修复落地、指导各类建设的基础，是实施国土空间用途管制、核发建设规划许可、编制详细规划和相关专项规划的基本依据。

目录

CONTENTS

01 规划概述

02 目标定位

03 空间格局

04 镇区规划

05 支撑体系

06 实施保障

01

规划概述

1.1 指导思想

1.2 规划范围与期限

■ 1.1 指导思想

以习近平新时代中国特色社会主义思想为指导，全面贯彻党的二十大精神及习近平总书记历次来陕考察重要讲话重要指示精神，积极落实西安市第十四次党代会精神和周至县第十八次党代会精神，深度参与周至县河流沿线生态保护、推动关中宜居康养基地及西安都市圈绿色产业创新区建设，统筹发展和安全，严格遵守渭河两侧生态保护要求，严守耕地保护红线和生态安全底线，合理安排生产、生态、生活和文化空间，优化国土空间发展格局，全面提升国土空间治理体系和治理能力现代化水平，实现全域国土空间开发保护更高质量、更有效率、更加公平、更可持续。

■ 1.2 规划范围与期限

规划范围为司竹镇行政辖区：**含10个行政村**

镇域国土面积：**33.69平方公里**

规划期限：**2021—2035年**

02

目标定位

2.1 战略定位

2.2 规划目标

■ 2.1 战略定位

落实上位规划主体功能定位及引导，立足镇域区位优势、资源本底、社会经济发展、产业基础和历史人文特色，聚力打造县内重要猕猴桃产品基地、黑河流域田园旅游小镇、现代生态小城镇。



■ 2.2 规划目标



农业空间
果香乡韵，绿链兴农

生态空间
水韵绿城，生态画廊



城镇空间
古韵新风，果镇栖居



文化空间
竹韵果香，文旅织梦



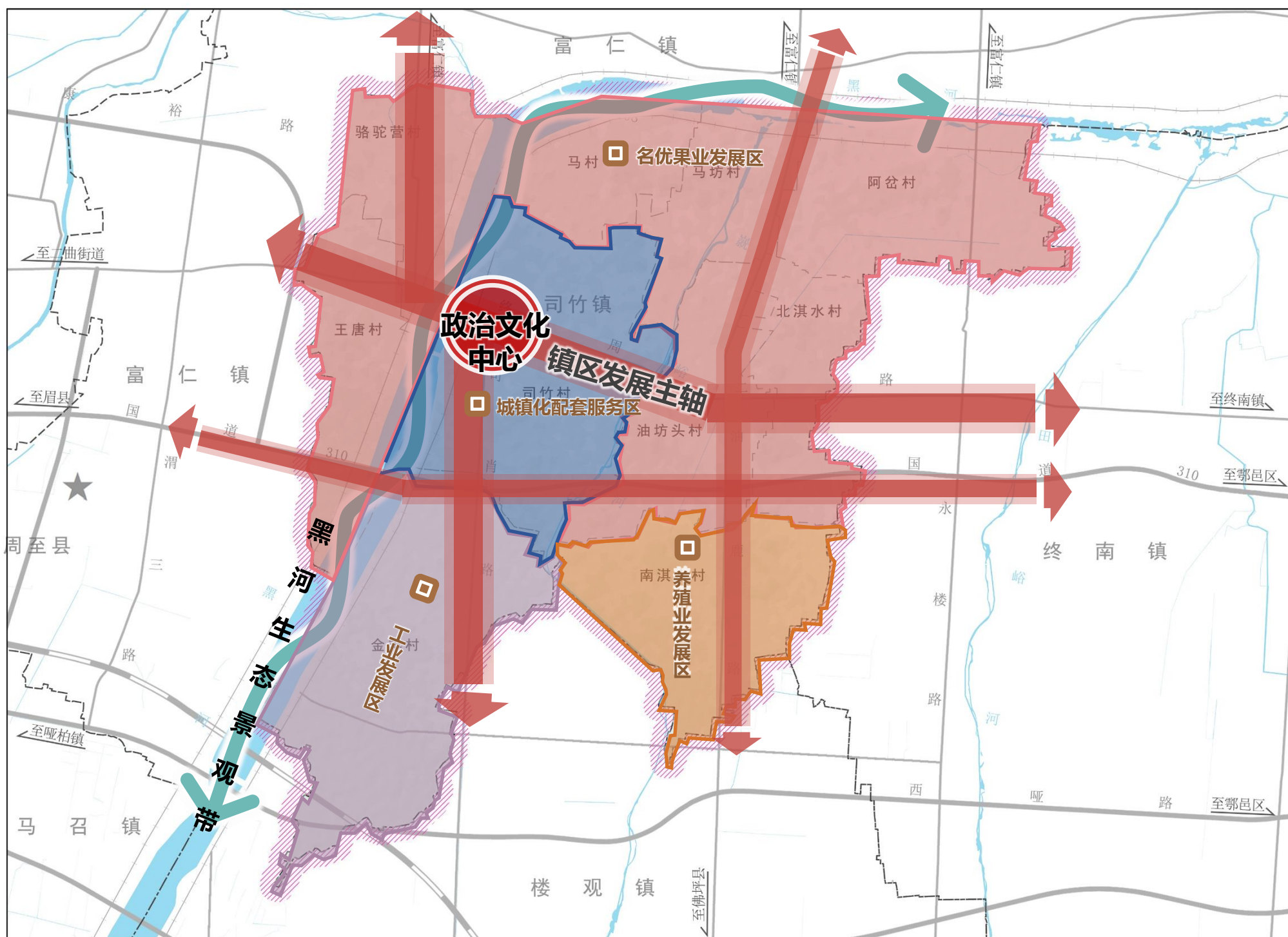
03

空间格局

- 3.1 构建开发保护总体新格局
- 3.2 统筹划定落实三条控制线
- 3.3 建设融合发展的产业空间
- 3.4 保育稳固秀美的生态空间
- 3.5 打造魅力和谐的镇村空间
- 3.6 保护璀璨炫美的文化空间

■ 3.1 构建开发保护总体新格局

“一心、一带、四轴、四区、多点”总体格局



“一心”：以司竹村作为整个司竹镇的政治文化中心。

“一带”：黑河生态景观带。

“四轴”：司肖路、油鹿路和永楼路作为南北向轴线，国道 310和终周二路作为东西向轴线。

“四区”：由金丰村形成的工业发展区；由南淇水形成的养殖业发展区；由司竹村形成城镇化配套服务区；由剩余村落形成名优果业发展区。

“多点”：各村组所在地作为村域服务节点。

■ 3.2 统筹划定落实三条控制线

按照耕地和永久基本农田、生态保护红线、城镇开发边界的优先序，统筹划定落实三条控制线，确保**三条控制线不交叉不重叠不冲突**，纳入“**一张图**”系统，作为国土空间用途管制的基本依据。



应划尽划、应保尽保
优先划定耕地和永久基本农田



坚持保护优先、突出重点、科学评估
划定生态保护红线



基于资源环境承载能力、用地开发适宜性
等综合因素合理划定城镇开发边界

■ 3.3 建设融合发展的产业空间

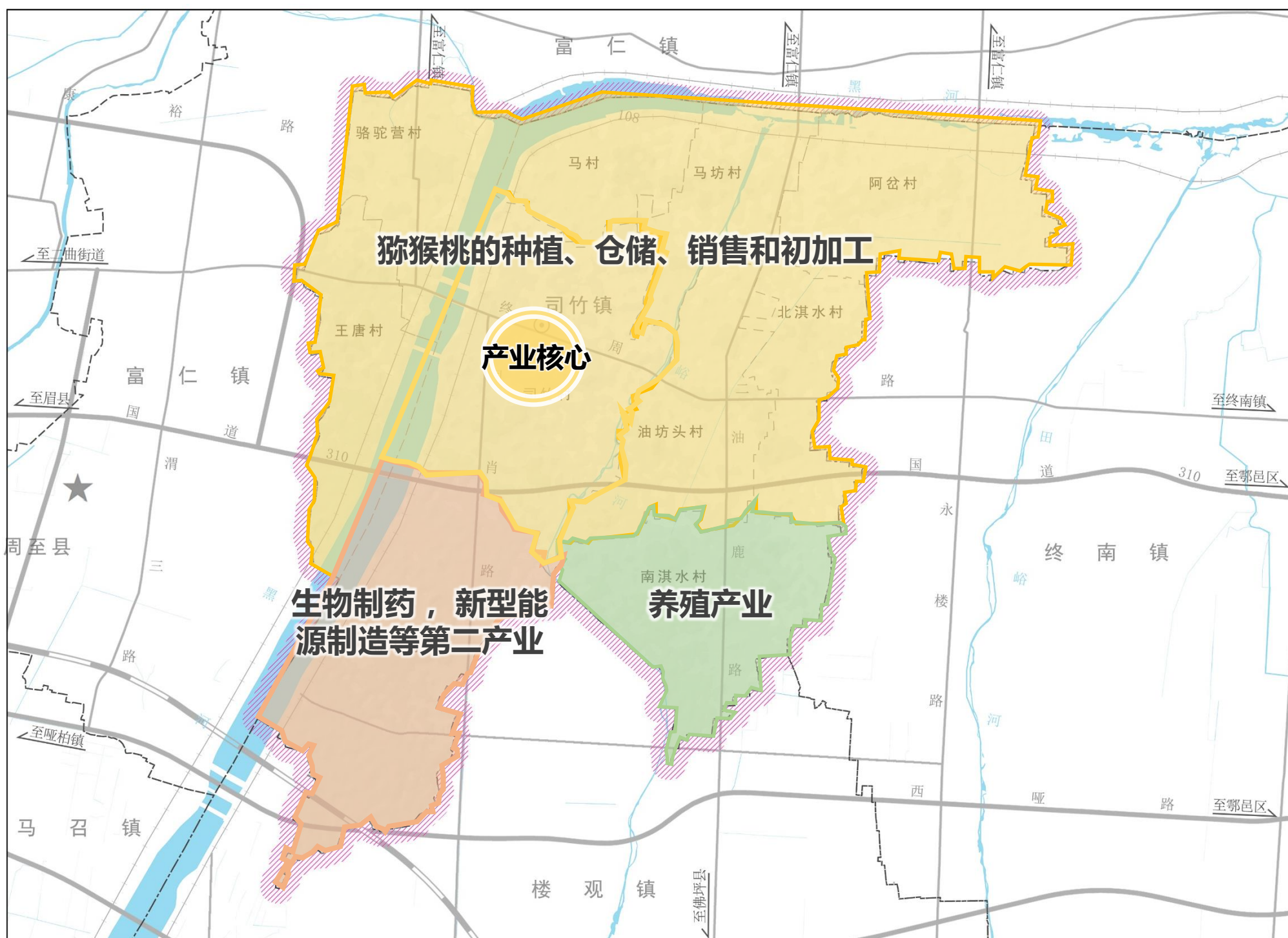
“一核、三区”的产业空间格局

司竹镇以猕猴桃种植种植发展为主。依托猕猴桃主导产业，大力发展冷链物流。

立足镇域特色农产品资源优势和产业基础，开发以猕猴桃主的农产品深加工和冷链物流；积极引导现有农产品初加工中小企业整合重组，向规模化、专业化、特色化发展，推动特色农产品加工企业做优做强、提档升级。

一核：以镇区构建产业发展核心

三区：猕猴桃种植发展区；养殖产业区；生物制药、新能源制造区



■ 3.4 保育稳固秀美的生态空间

“两轴、一核、多点”生态格局

一核

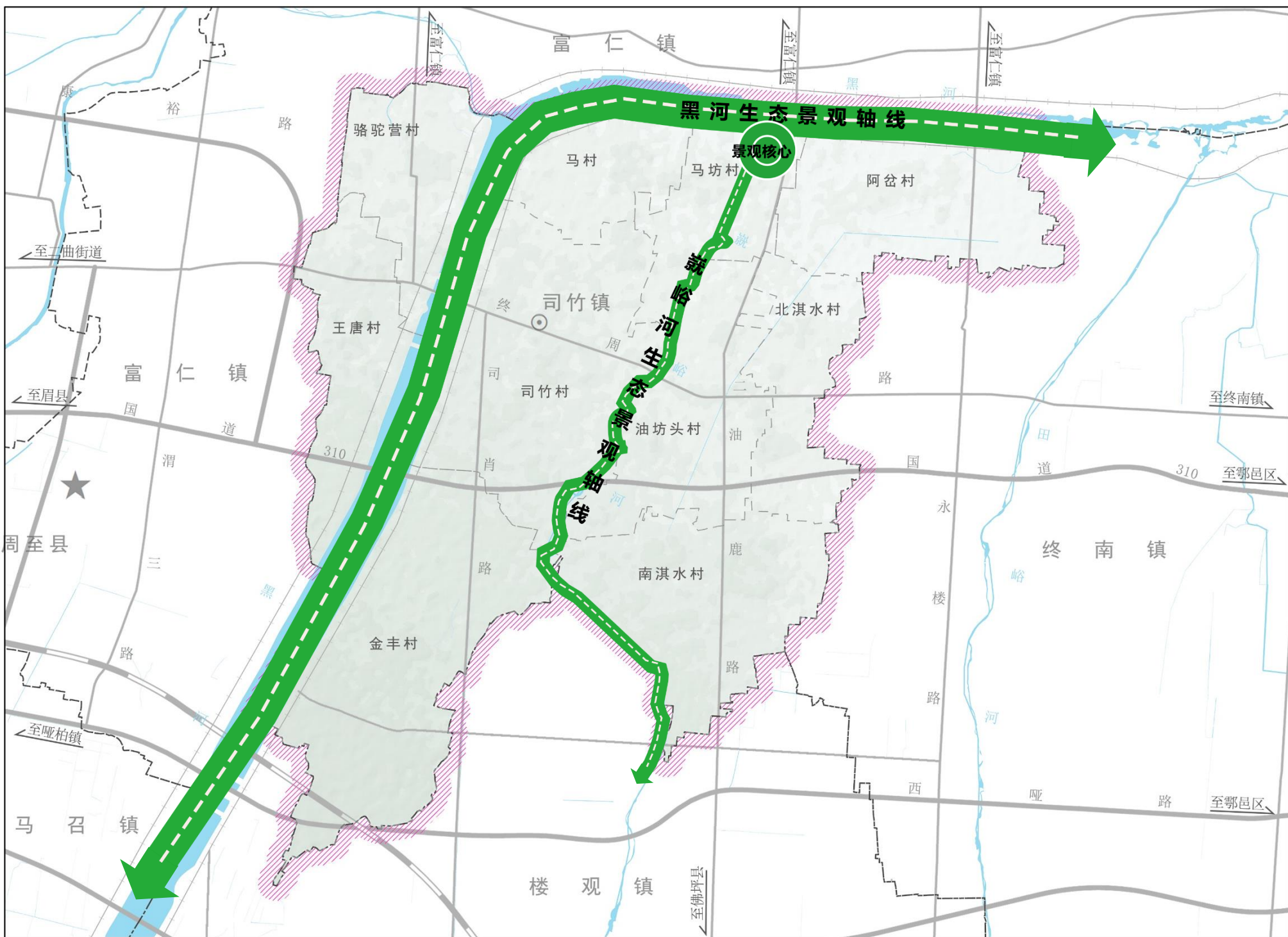
黑河生态景观轴与嵯峪河生态景观轴线 交汇处形成景观核心

两轴

黑河生态景观轴
崧峪河生态景观轴线

多点

各村景观节点



3.5 打造魅力和谐的镇村空间

构建“镇区—中心村—基层村”三级镇村体系

镇区

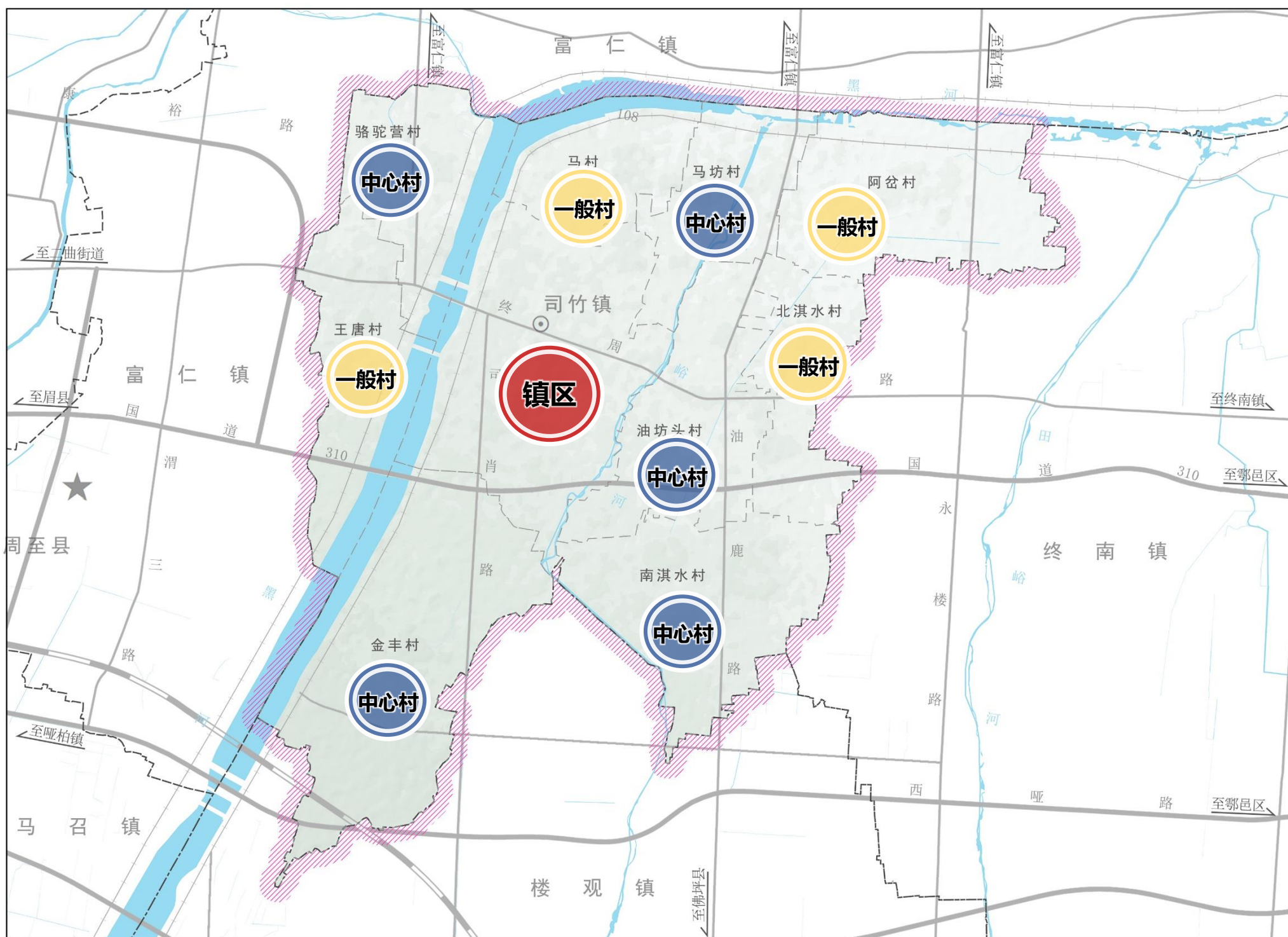
涉及司竹村的镇政府驻地开发边界范围，
是司竹镇的政治、文化、商贸中心

中心村

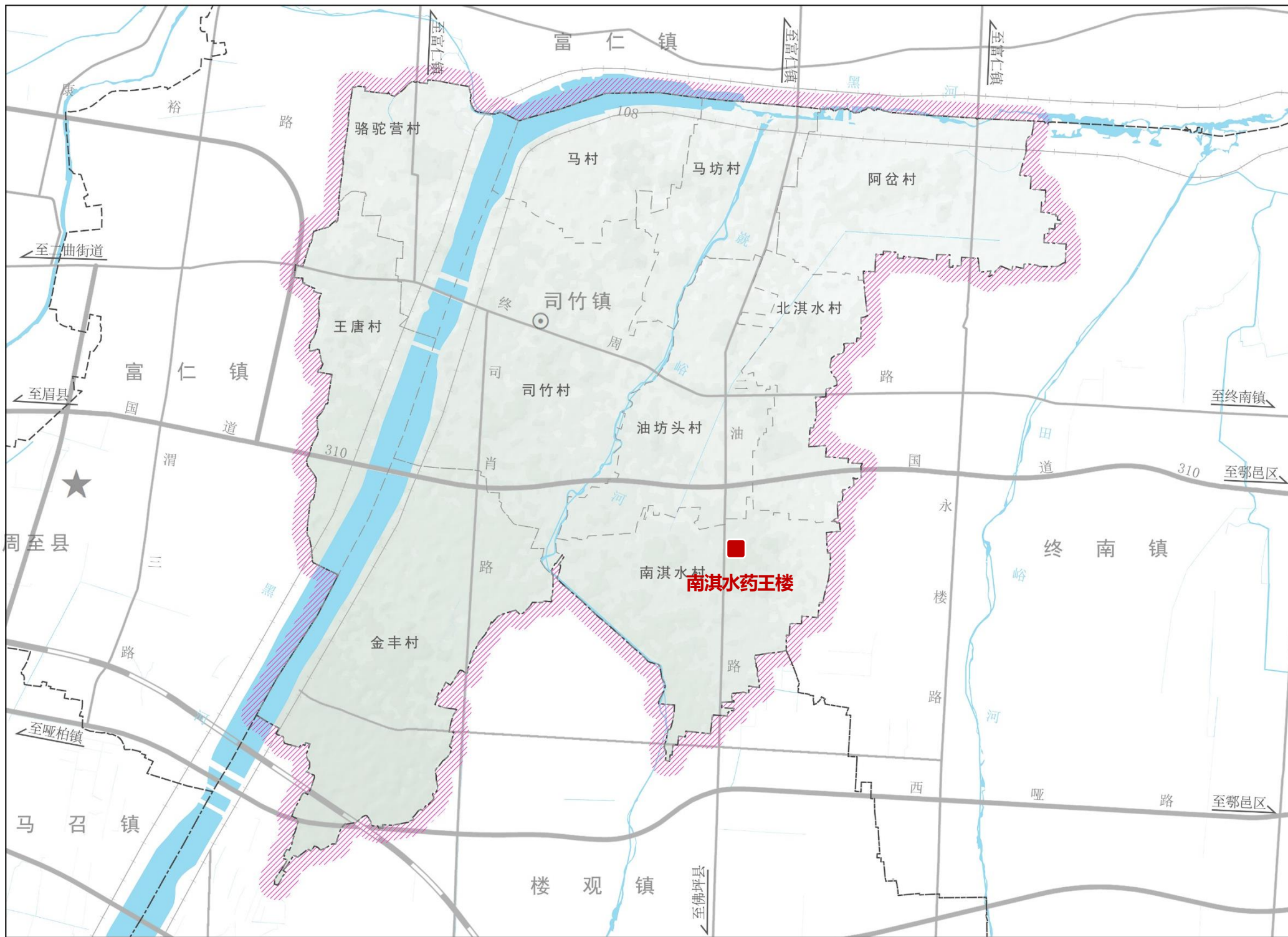
油坊头、金丰村、骆驼营村、马坊村、南淇水村

基层村

其余各村



■ 3.6 保护璀璨炫美的文化空间



物质文化遗产

保护市级文保单位1处。

非物质文化遗产

马坊村粽子技
艺、骆驼营锣
鼓、司竹村舞
龙灯、司竹村
火神庙会等。

司竹村火神庙会



04

镇区规划

3.1 构建开发保护总体新格局

3.2 统筹划定落实三条控制线

3.3 建设融合发展的产业空间

3.4 保育稳固秀美的生态空间

3.5 打造魅力和谐的镇村空间

3.6 保护璀璨炫美的文化空间

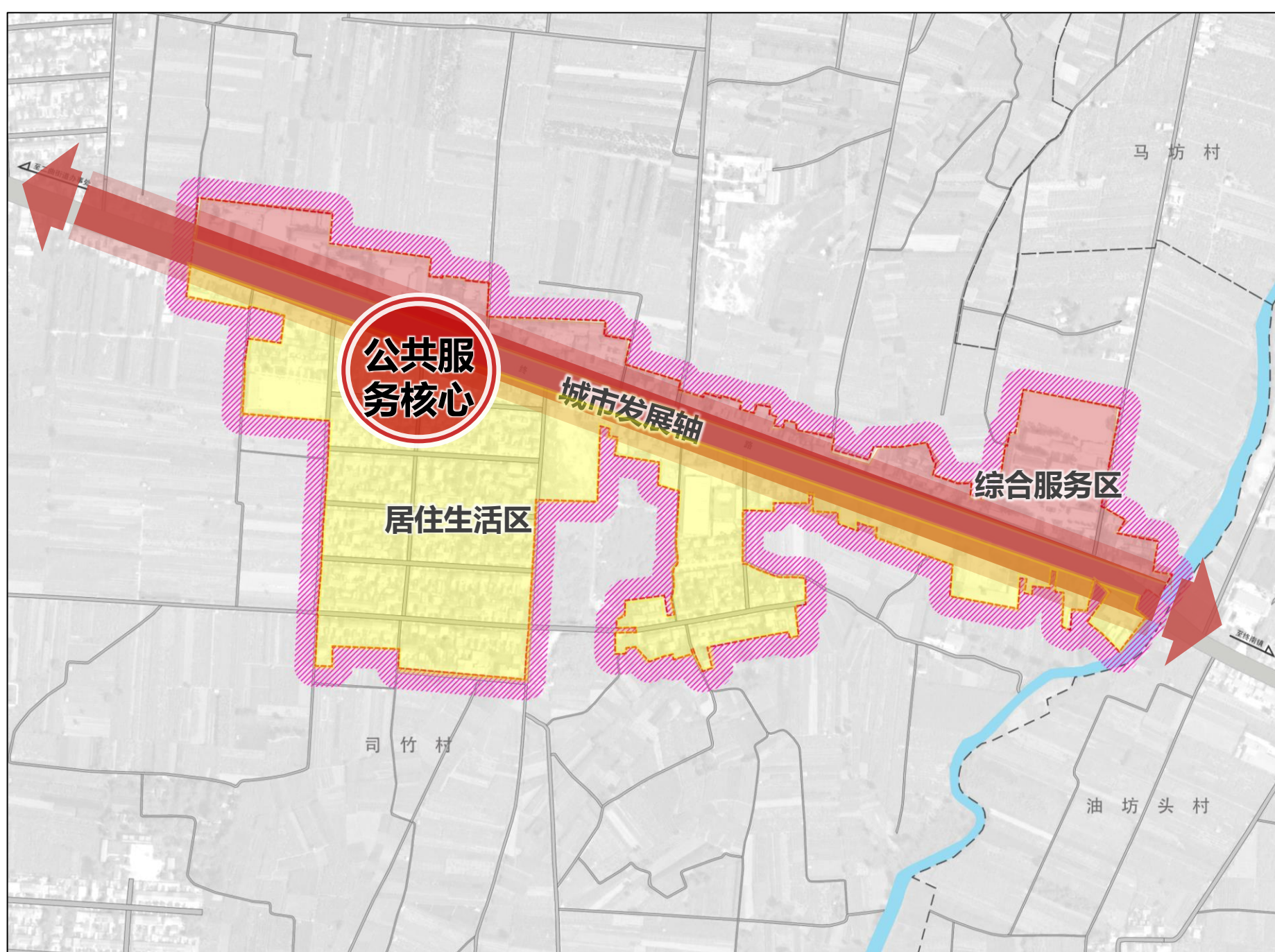
■ 4.1 空间结构

形成“一核、一轴、两区”的空间结构

一核：以司竹镇政府、司竹中心小学等公共服务设施构成的公共服务核心。

一轴：终周二路城市发展轴。

两区：城市发展轴将镇区分为一个综合服务区和一个居住生活区

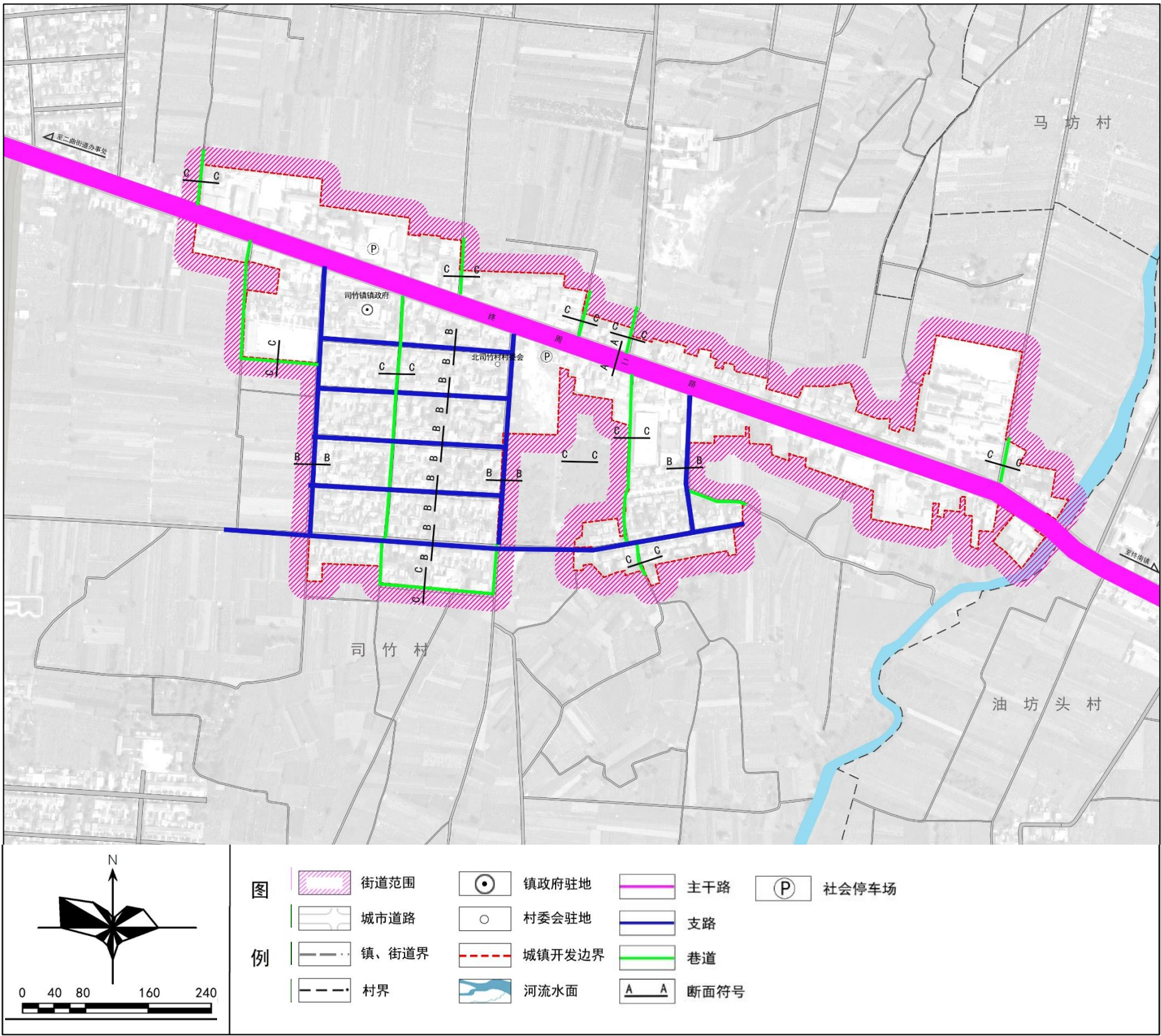


4.2 路网结构

构建“两横、两纵”道路网结构

两横： 终周二路和南部东西向村组干路。

两纵： 南部两条南北向村组干路。

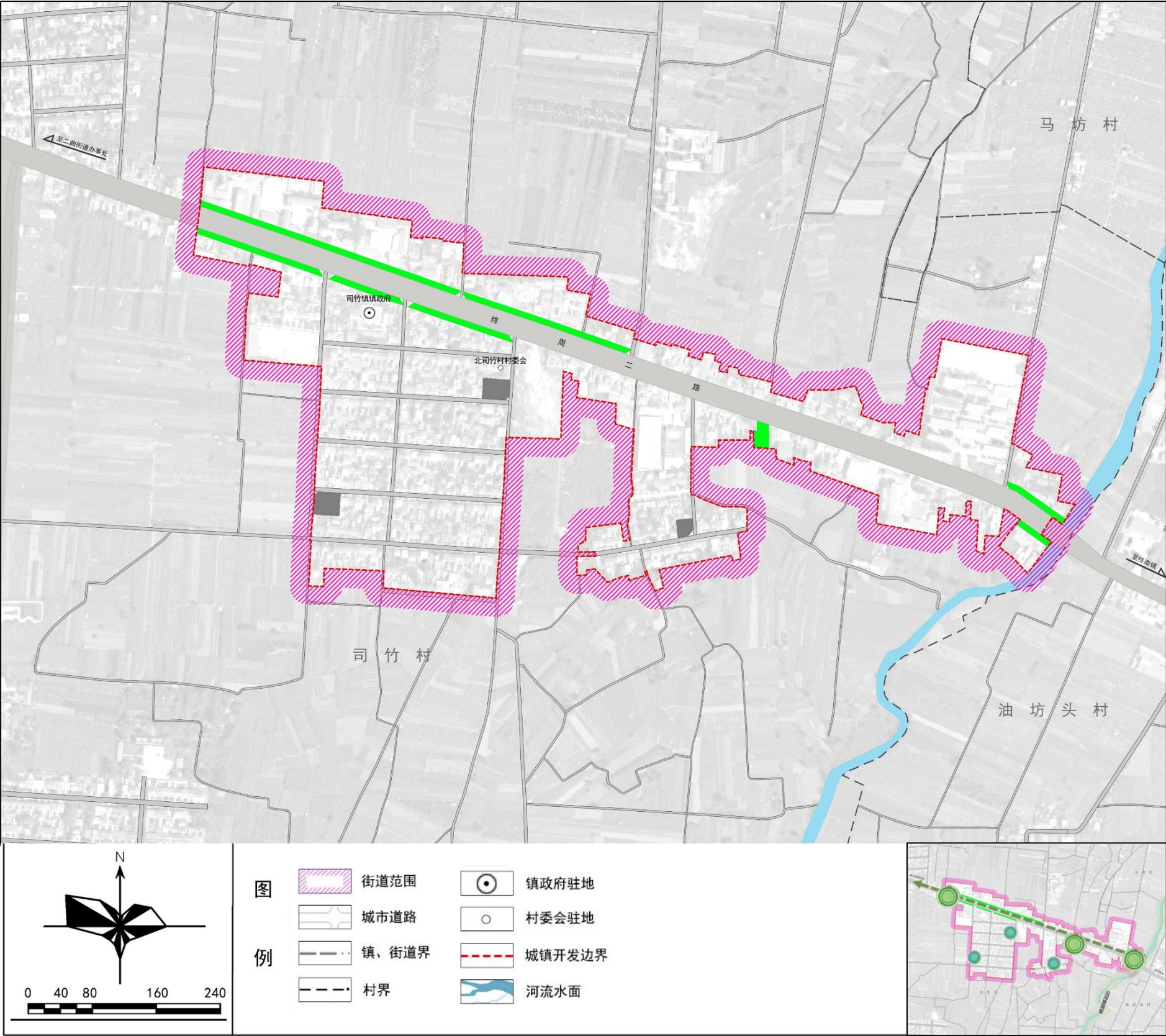


4.3 绿地系统结构

构建 “一廊多点” 公园绿地体系

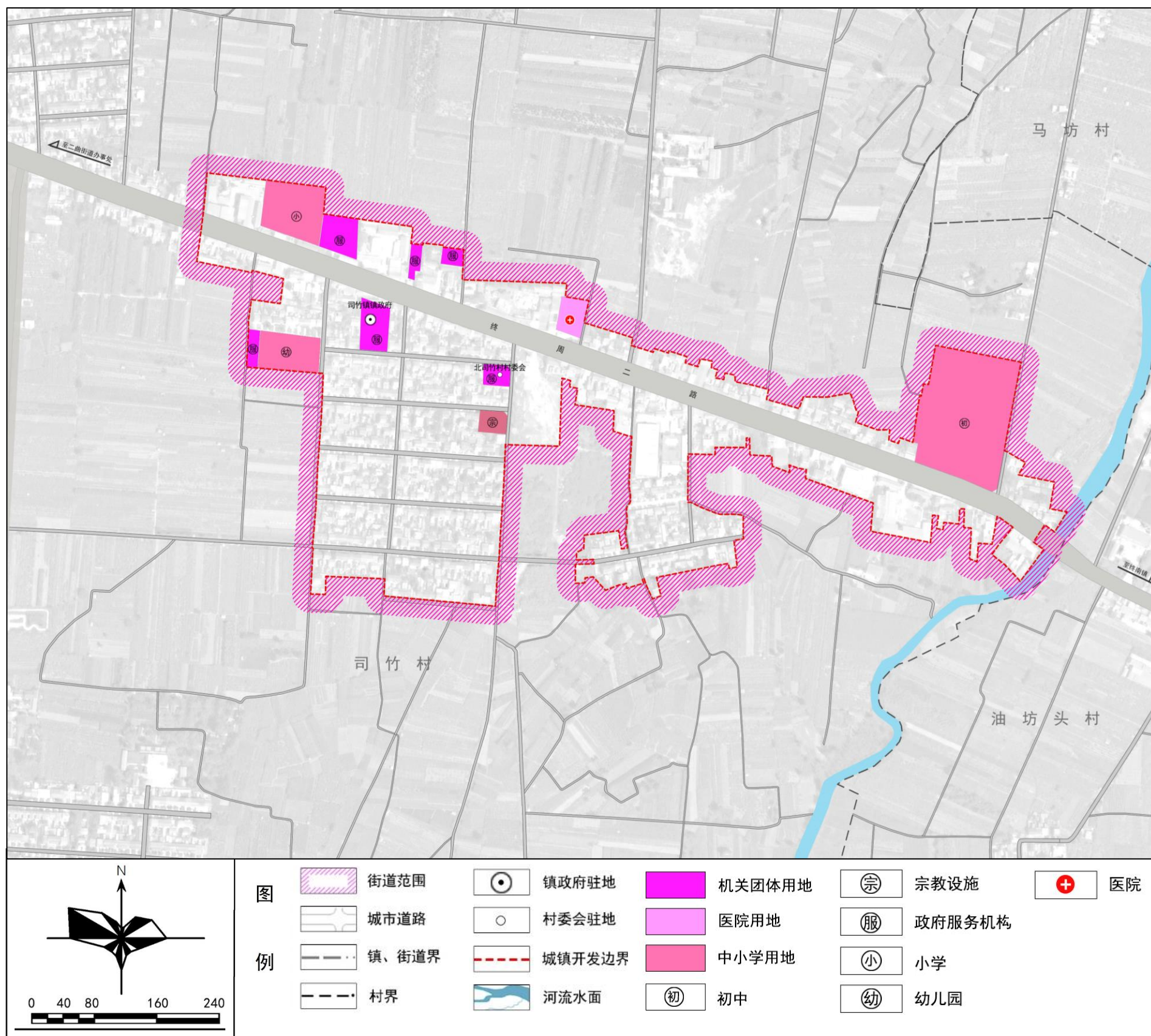
一廊： 终周二路形成道路绿化廊道。

多点： 街角公园和文化健身广场。



■ 4.4 公共服务设施规划

进一步完善教育、医疗、养老、文化等设施



规划新增幼儿园1所，位于镇区。



规划新增乡镇养老院1所，位于镇区。



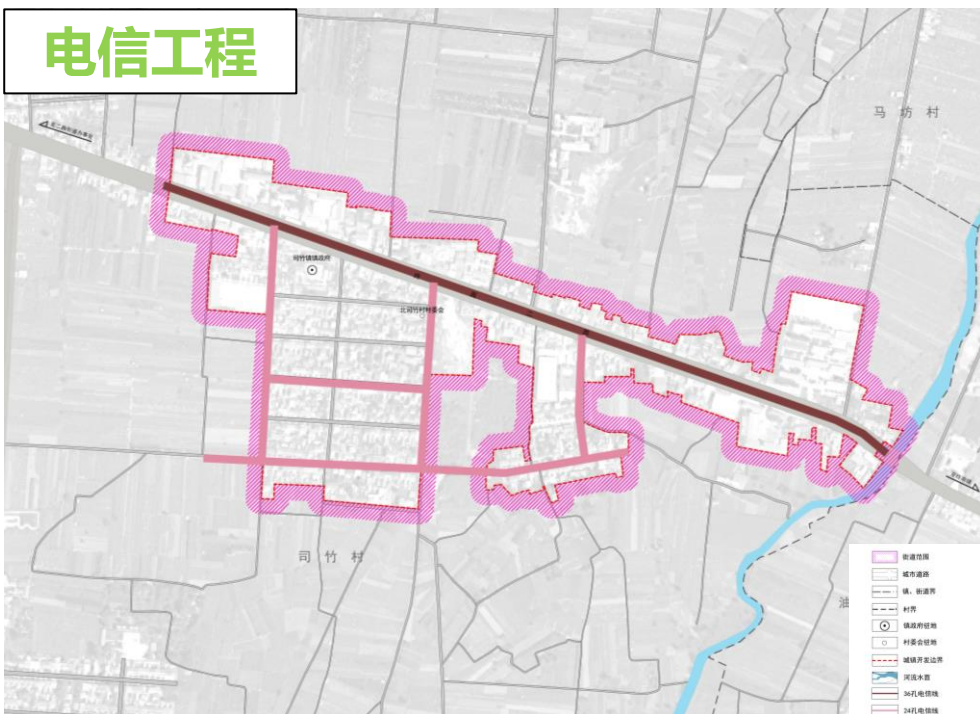
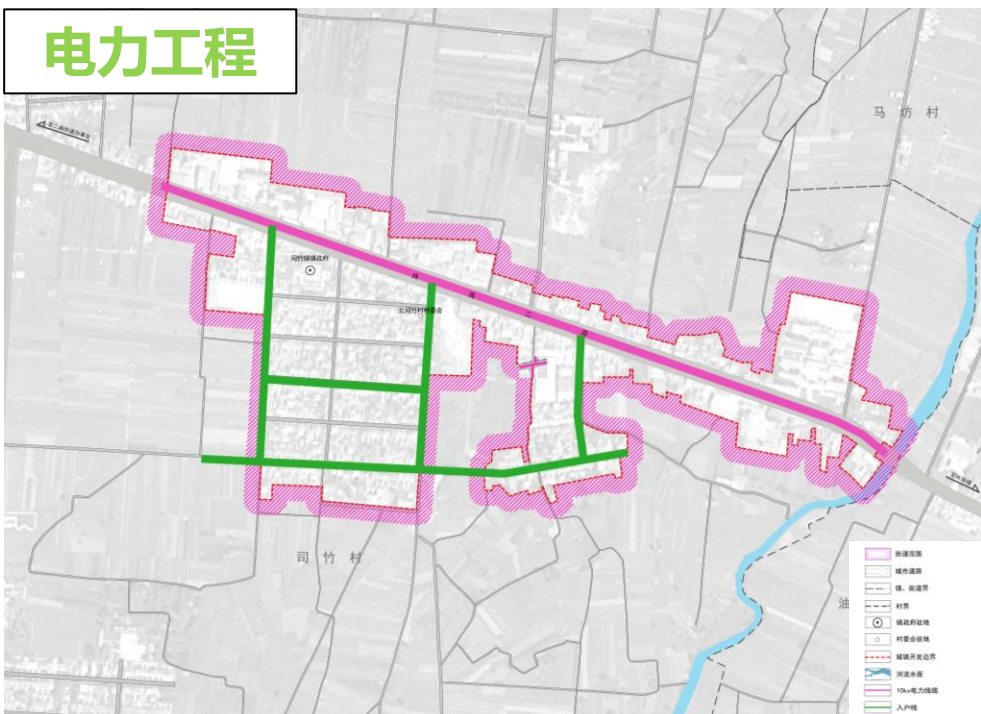
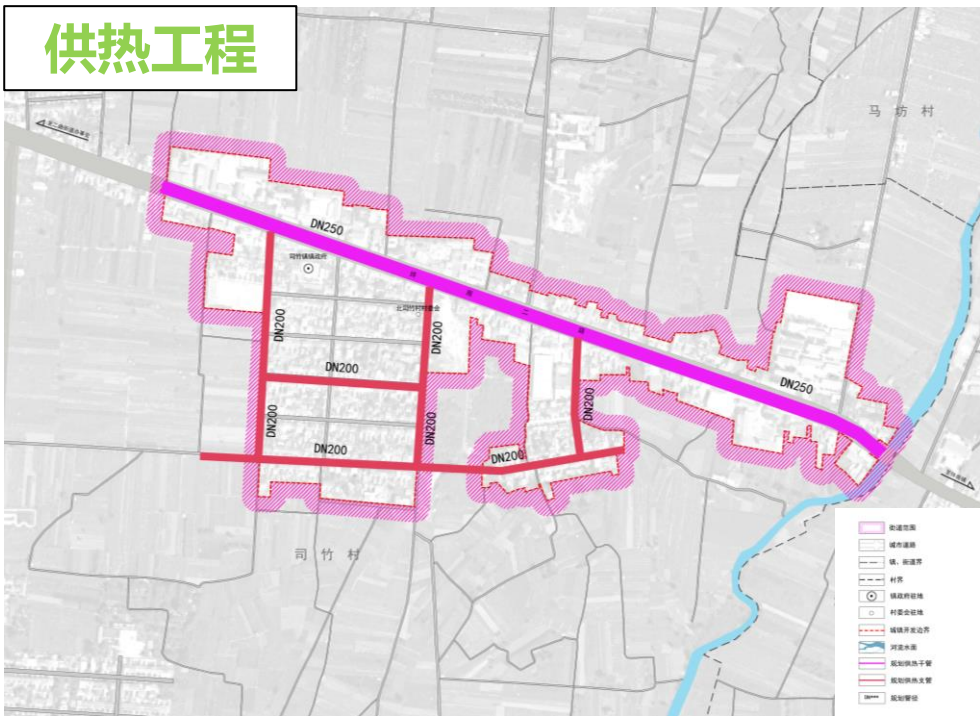
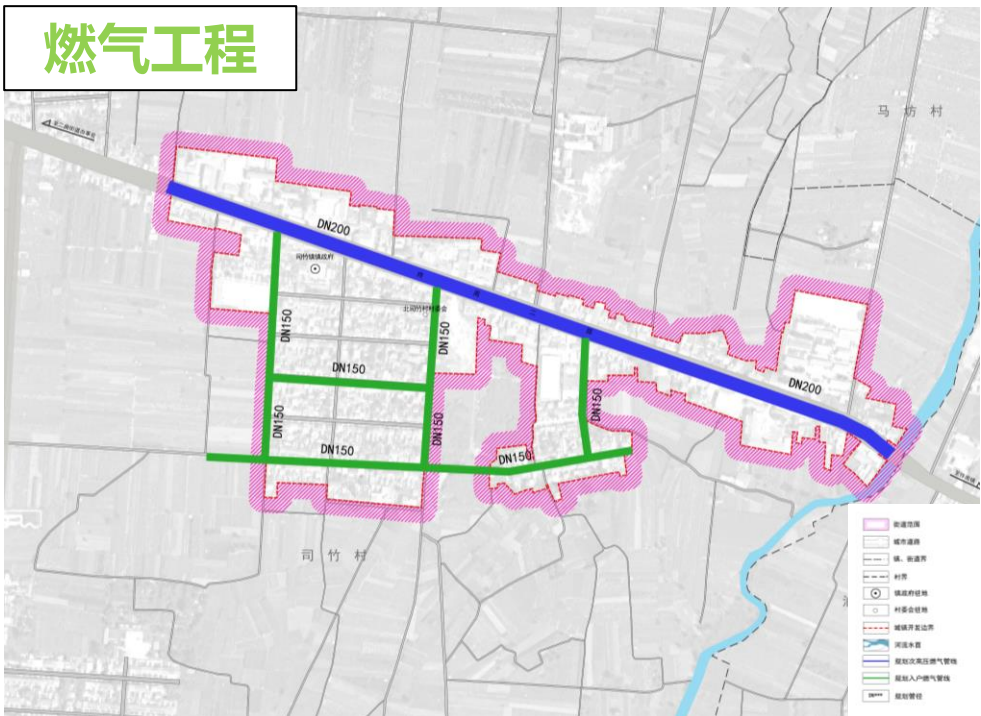
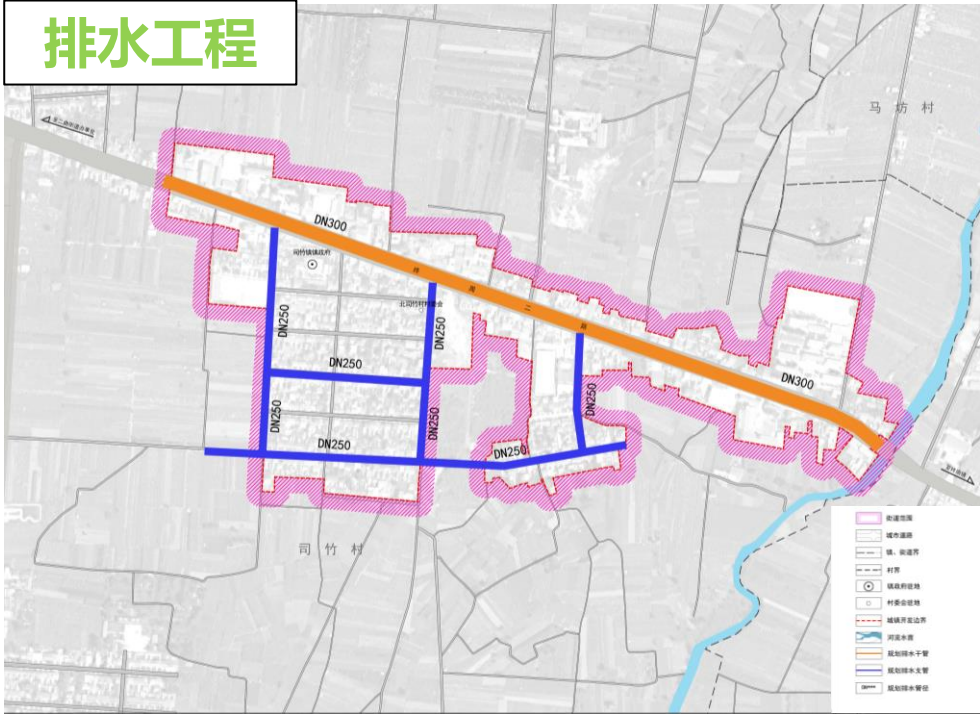
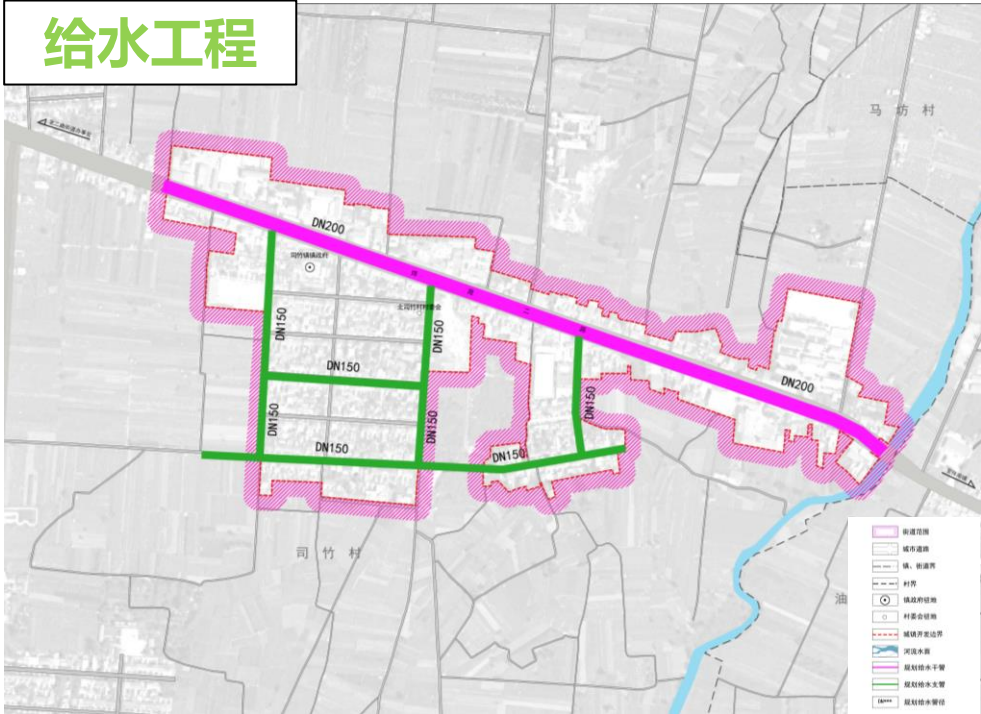
规划保留现状乡镇体育健身场地，镇区结合新增绿地配套体育健身场地。



规划保留镇区卫生院。

4.5 市政基础设施规划

提升给水、排水、电力、电信、供热、燃气、
环卫设施配建水平



4.6 综合防灾规划

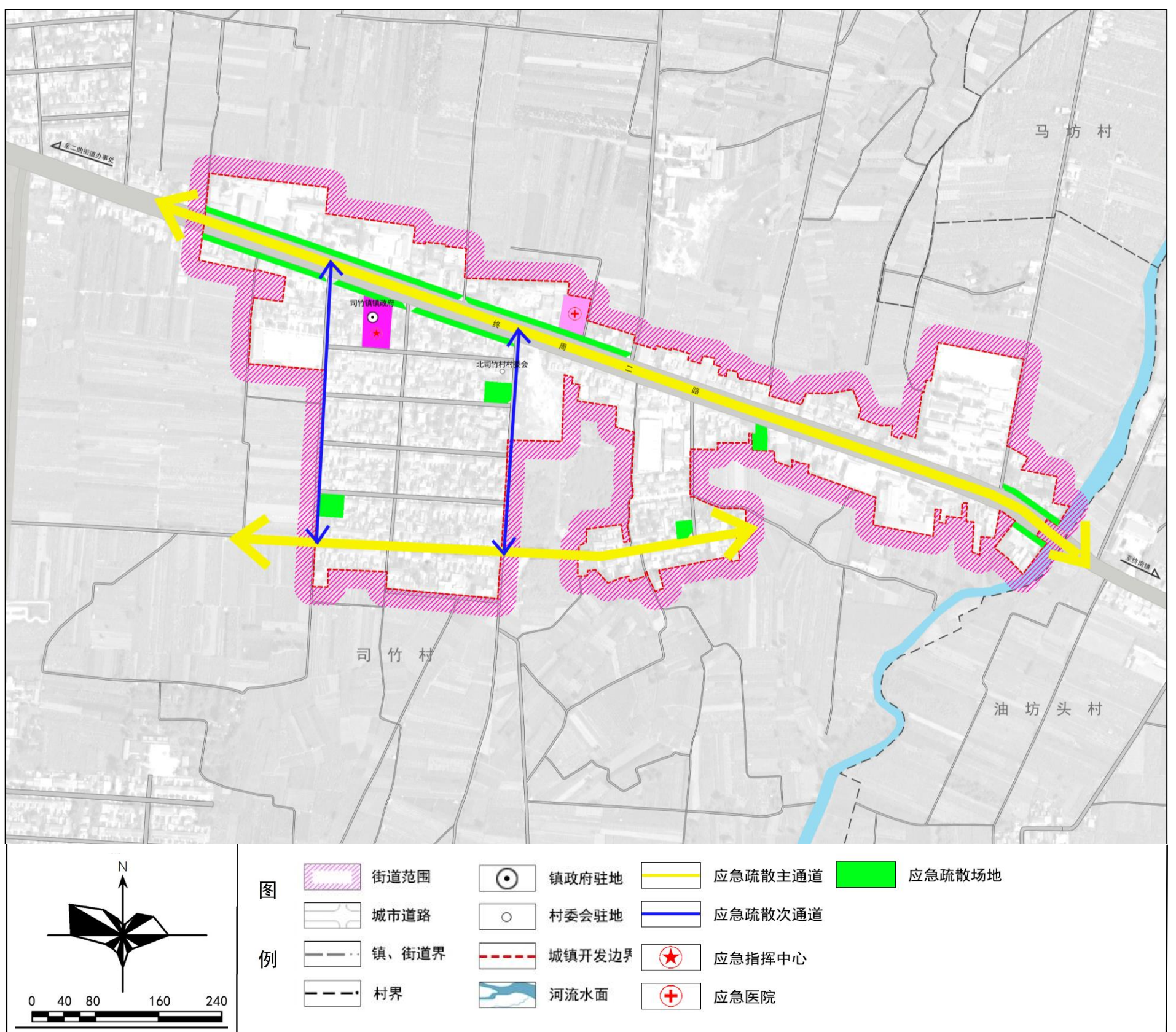
完善镇区防灾减灾体系

抗震减灾：抗震设防烈度为7度，设计基本地震加速度值为0.10g。固定避震疏散用地不应小于2平方米/人。以终周二路及镇区最南端路形成两横的一级疏散通道。

防洪排涝：黑河沿线按照50年一遇设防，镇区按照20年一遇设防。

消防救援：镇区设置微型消防站。

应急避难设施：利用终周二路等主干道路作为人员疏散和物质运输的主要通道。



05

支撑体系

5.1 综合交通体系

5.2 公共服务设施体系

5.3 绿色市政基础设施体系

5.4 全域综合防灾体系

■ 5.1 综合交通体系

完善道路交通网络，提升区域交通联系

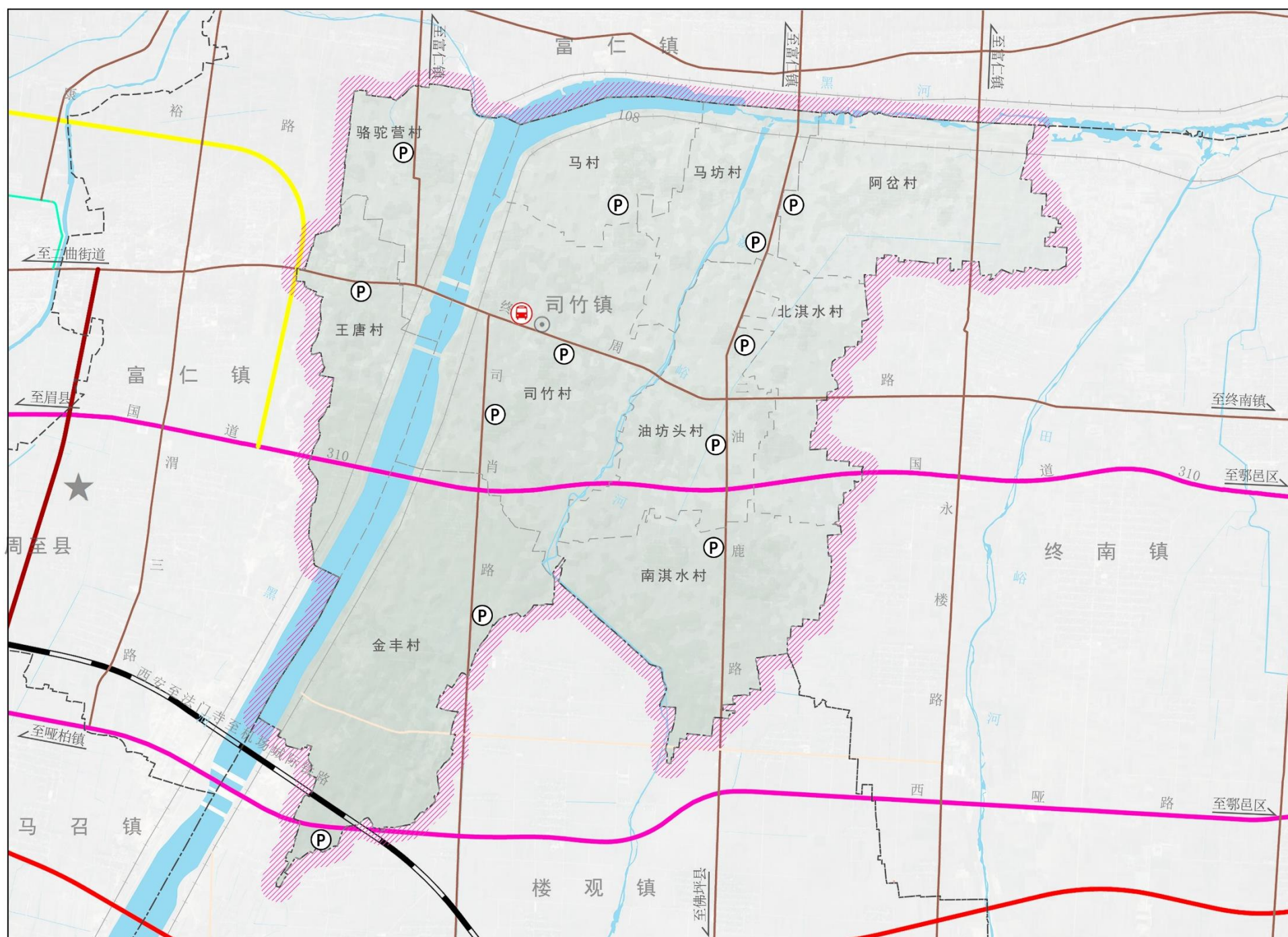
构建“二横、三纵”的综合交通体系

二横

国道G310、县道终周二路

三纵

县道司肖路、油鹿路和永楼路



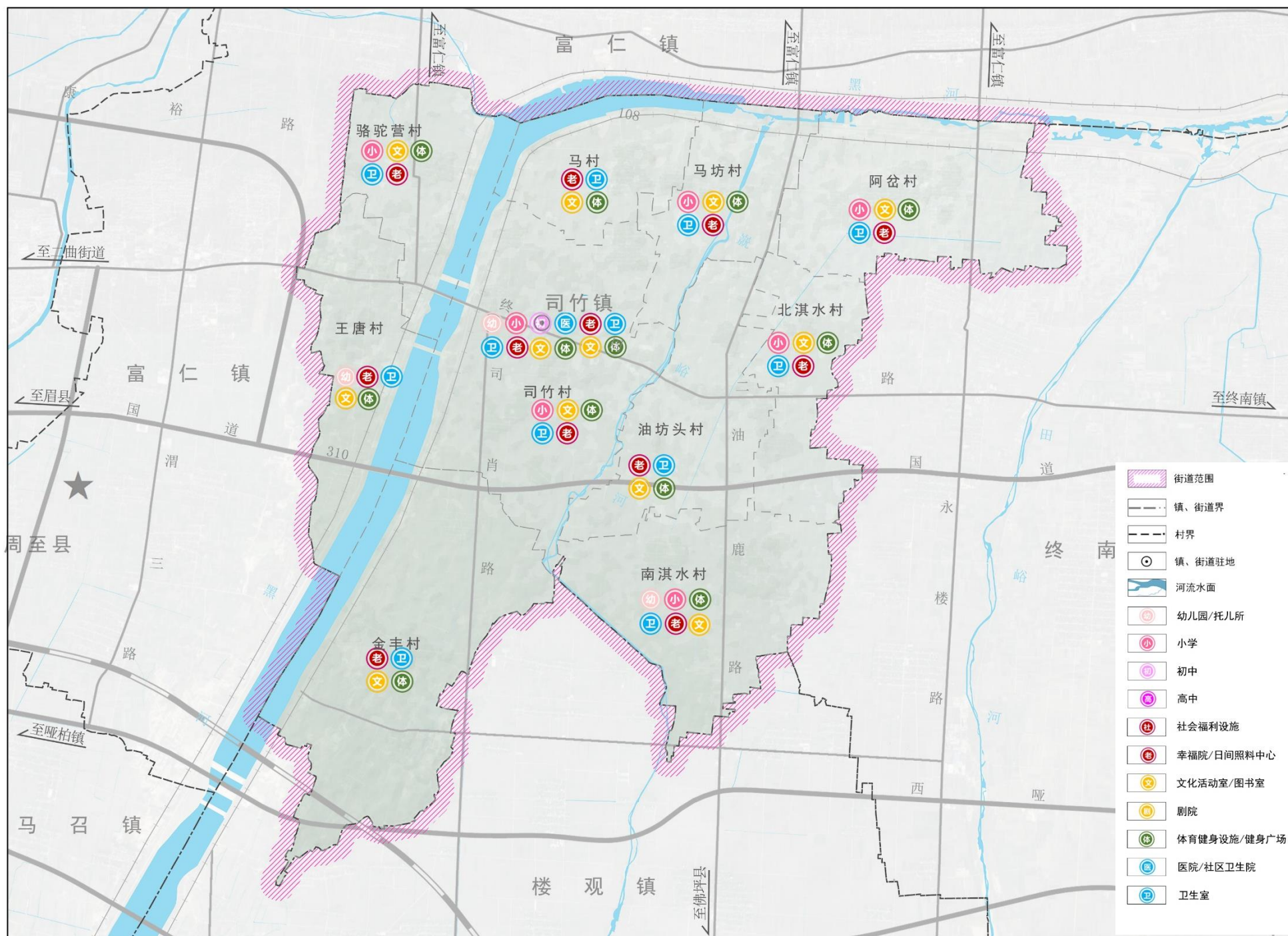
司竹镇镇域内以国道310作为区域交通对外主干路，未来扩建永楼路北延至兴平市，增加南北向区域联系干路。

并保留司竹镇镇区五级客运站，并增加镇村公交线路，加强镇区与中心村和一般村的联系。

■ 5.2 公共服务设施体系

层级明确全域覆盖的公共服务设施体系

按照“镇级、村级（社区）”两级公共服务等级体系，完善医疗、教育、体育、文化、福利养老等公服设施。



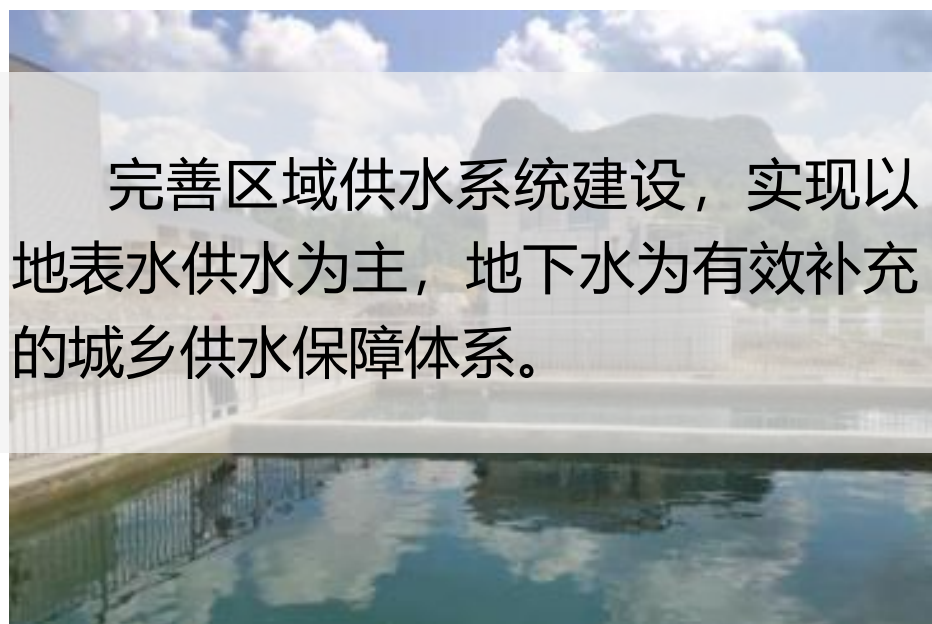
城区配套：司竹村作为镇区服务的公共服务设施主要组成部分，大型公共服务设施服务范围可覆盖县域。

村庄配套：宜依托行政村集中居民点或自然村组，综合考虑乡村居民常用交通出行方式，配置满足就近使用需求的服务要素，并注重相邻村庄之间服务要素的错位配置和共享使用。

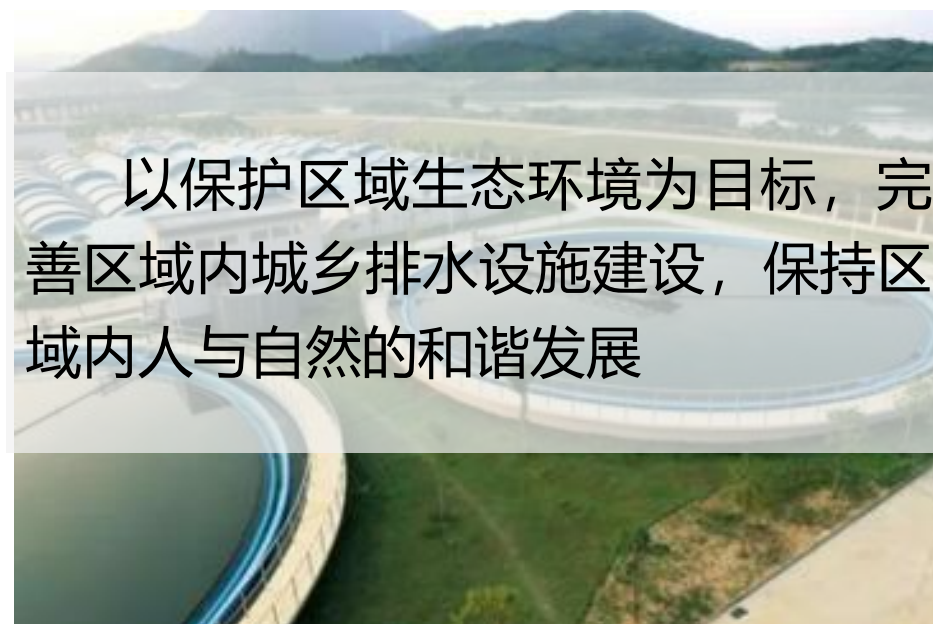
■ 5.3 绿色市政基础设施体系

构建绿色安全的基础设施网络

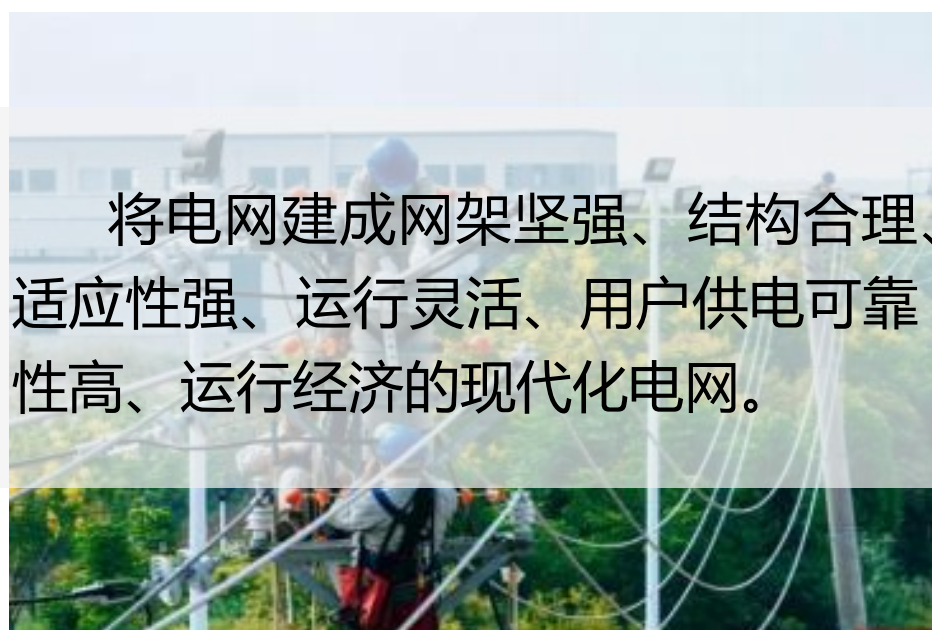
构建安全稳定的供水系统



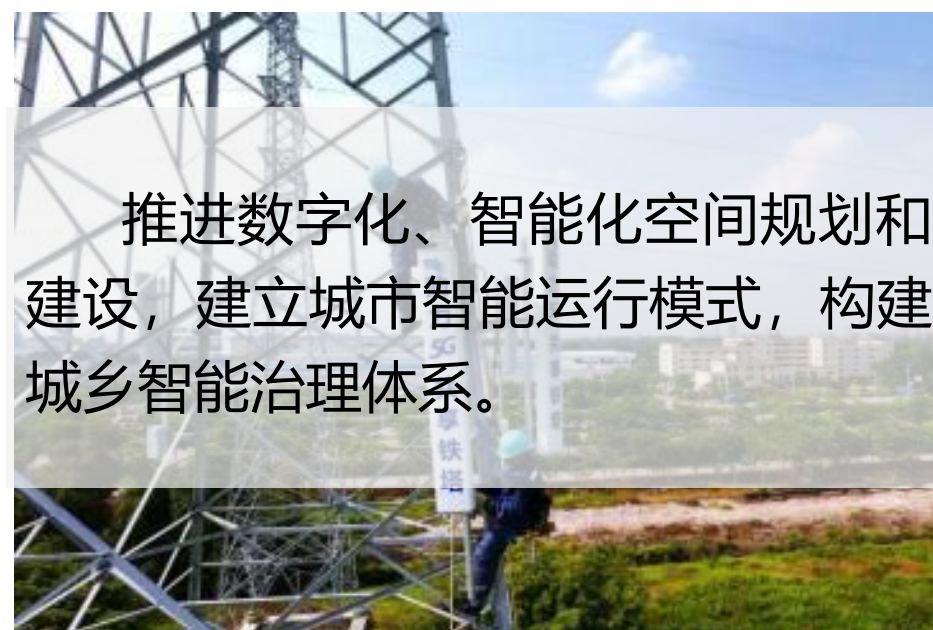
完善雨污分流的排水系统



构建保障有力的供电系统



配置高效高速的通信系统



构建安全便利的供气系统

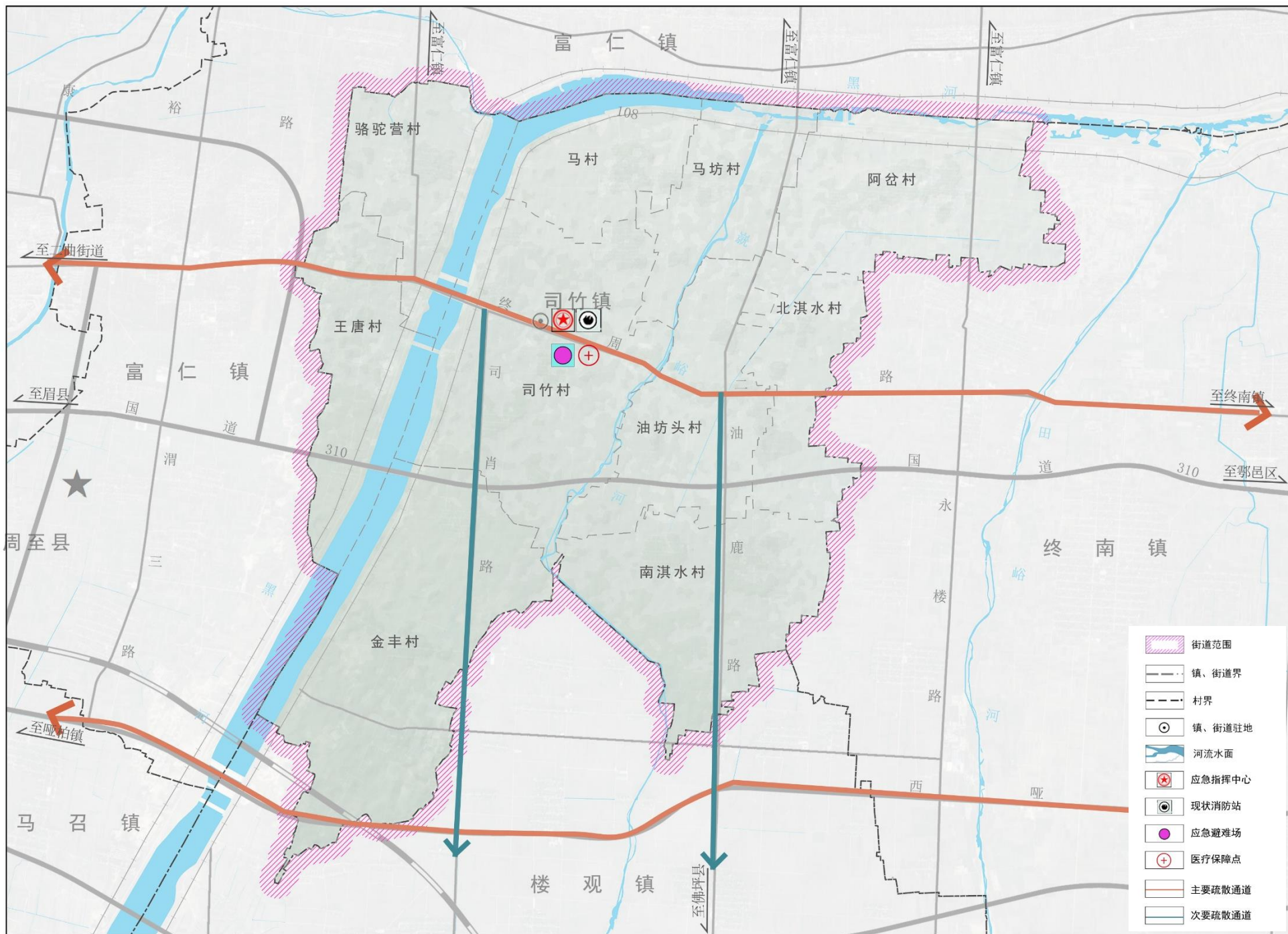


保障清洁卫生的环卫系统



■ 5.4 全域综合防灾体系

提升片区防灾、减灾、救灾能力，保障片区公共安全



抗震减灾：司竹镇地震基本烈度为7度，一般性建筑物按7度设防，重要建筑物及基础设施按抗震设防烈度8度设防。

防洪排涝：黑河沿线按照50年一遇设防，镇区按照20年一遇设防。村庄及万亩以上成片农田按10年一遇标准设防。

消费救援体系：司竹镇镇域范围内无Ⅱ以上消防站，镇区设置微型消防站，各村应当设施消防栓，有条件的村布设微型消防站。

人防体系：规划利用司竹镇内的国道G310、县道终周二路、永楼路、司肖路、油鹿路、镇区主次干道作为城区以及村庄的避震疏散救灾通道。增强辖区内交通干线的通行能力，加强对外交通能力的同时，加强镇区与西安市区的联系。升级改造镇区至乡村的交通系统，加强城乡联系，提升乡村灾时救援能力。

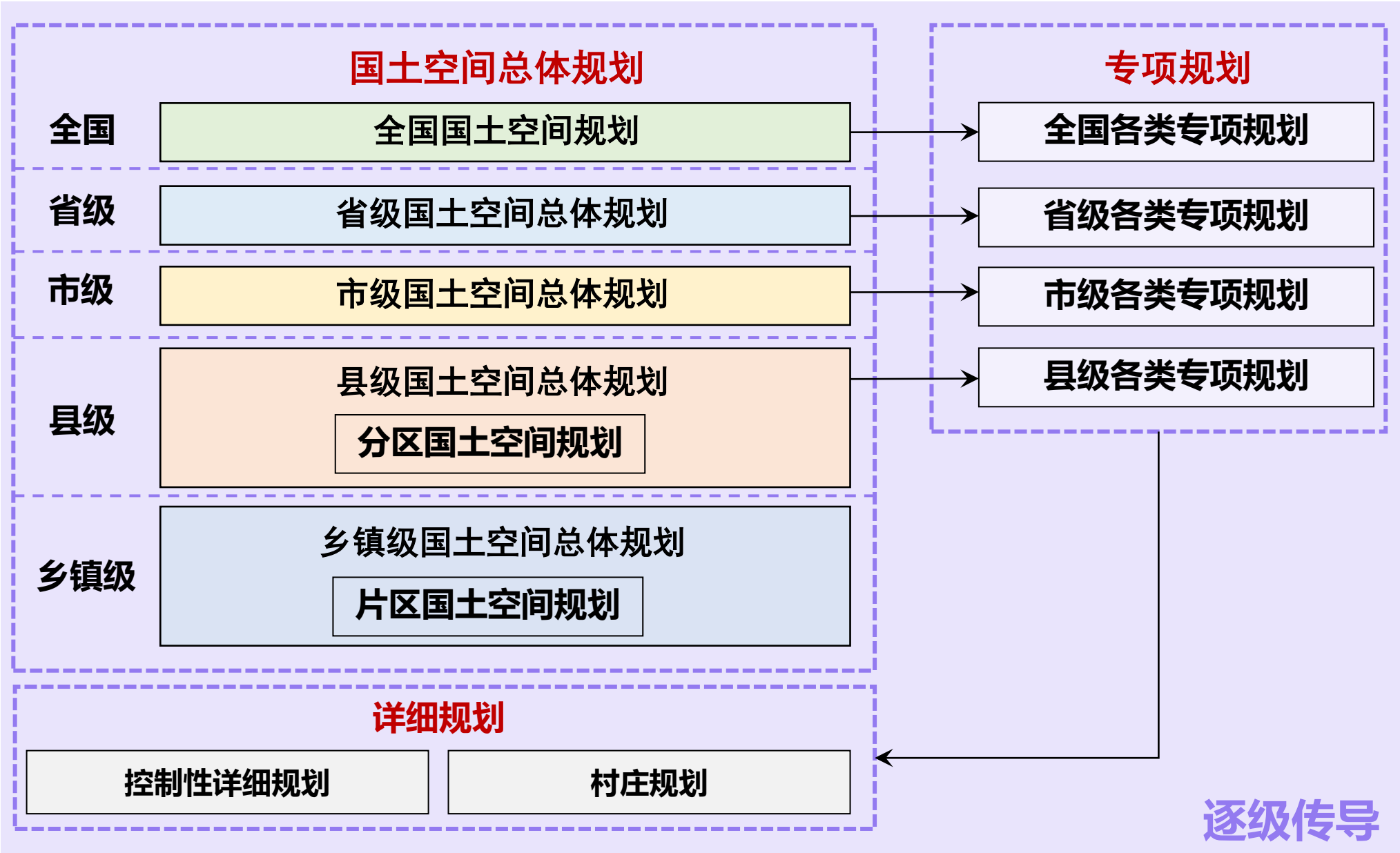
06

规划实施保障

6.1 明确规划落实和传导

6.2 实施保障措施

6.1 明确规划落实和传导



详细规划传导

在城镇开发边界内划定详细规划单元，依据规划中道路、自然界线进行地块划分，详细规划采用“城区分区—详规单元—街坊—地块”的纵向分层控制体系方法，深化及落实总规意图，主要通过对主导属性、建设容量、人口容量等进行控制，实现动态平衡，形成系统有序的规划控制引导体系。按照“地域完整、界限稳定、规模合理、编码统一”的原则，根据功能分区，司竹镇涉及镇区一个规划单元。

村庄规划传导

对司竹镇的司竹村、阿岔村、马村、马坊村、油坊头村、北淇水村、南淇水村、金丰村、王唐村和骆驼营村的规划定位、管控要求、耕保目标、永久基本农田、生态保护红线、村庄建设边界做出明确的规划传导要求。

6.2 实施保障措施

完善规划保障体系

数字智治机制

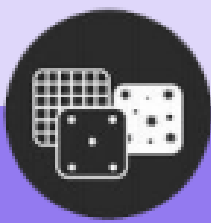
政策配套机制

规划监督机制

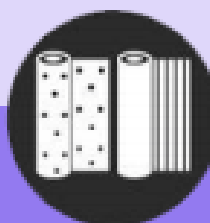
评估调整机制

调控激励机制

组织保障机制



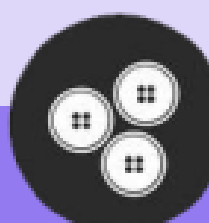
落实
上位
规划



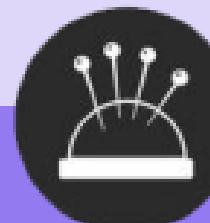
传导
乡镇
规划



指引
详细
规划



指导
专项
规划



明确
强制
内容

完善规划实施保障机制

强化组织领导

强化规划严肃性

严格规划体系管理

规范统一技术标准

实施规划监测评估

完善监督问责机制



期待您的参与

Looking forward to your participation