

周至县尚村镇国土空间总体规划

（2021—2035年）

【征求意见稿】

尚村镇人民政府
2025.02

前言

为深入贯彻落实习近平新时代中国特色社会主义思想，奋力谱写尚村镇高质量发展新篇章，按照国家、陕西省、西安市要求，结合周至县尚村镇实际，编制《周至县尚村镇国土空间总体规划（2021-2035年）》（以下简称《规划》）。

《规划》是对《西安市国土空间总体规划（2021—2035年）》和《周至县国土空间总体规划（2021—2035年）》的细化落实和具体安排，是引导全域国土空间资源保护、开发利用和修复落地、指导各类建设的基础，是实施国土空间用途管制、核发建设规划许可、编制详细规划和相关专项规划的基本依据。





01 规划概述

02 目标定位

03 空间格局

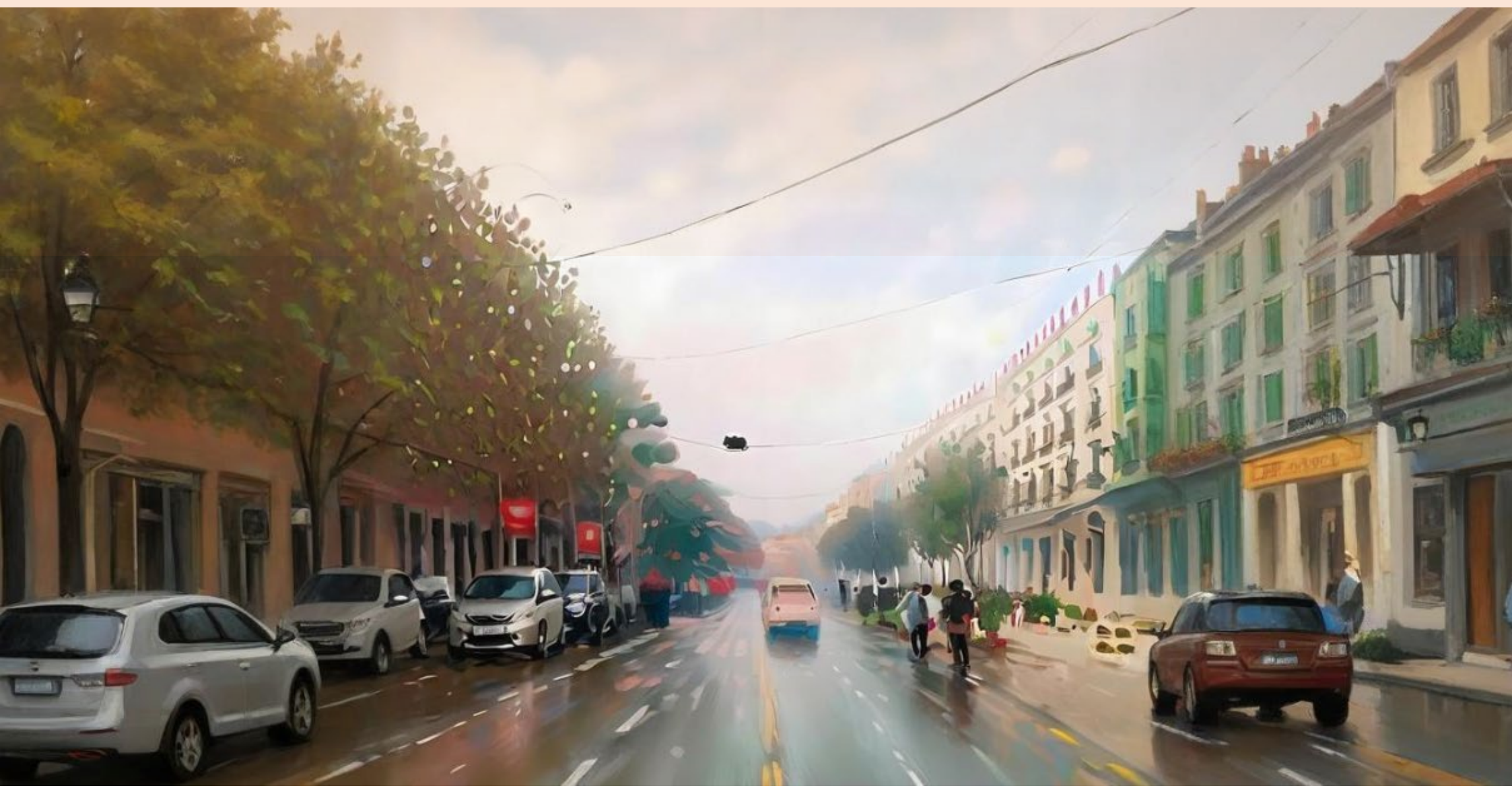
04 镇区规划

05 支撑体系

06 实施保障

01

规划概述



■ 1.1 指导思想

以习近平新时代中国特色社会主义思想为指导，全面贯彻党的二十大及习近平总书记历次来陕考察重要讲话重要指示精神，积极落实西安市第十四次党代会精神和周至县第十八次党代会精神，深度参与关中宜居康养基地及西安都市圈绿色产业创新区建设，统筹发展和安全，坚持“产城一体、工业强镇”战略，严守耕地保护红线和生态安全底线，合理安排生产、生态、生活和文化空间，优化国土空间发展格局，全面提升国土空间治理体系和治理能力现代化水平，实现全域国土空间开发保护更高质量、更有效率、更加公平、更可持续。

■ 1.2 规划范围与期限

规划范围为尚村镇行政辖区：**含20个行政村**

镇域国土面积：**63.63平方公里**

规划期限：**2021—2035年**

02

目标定位

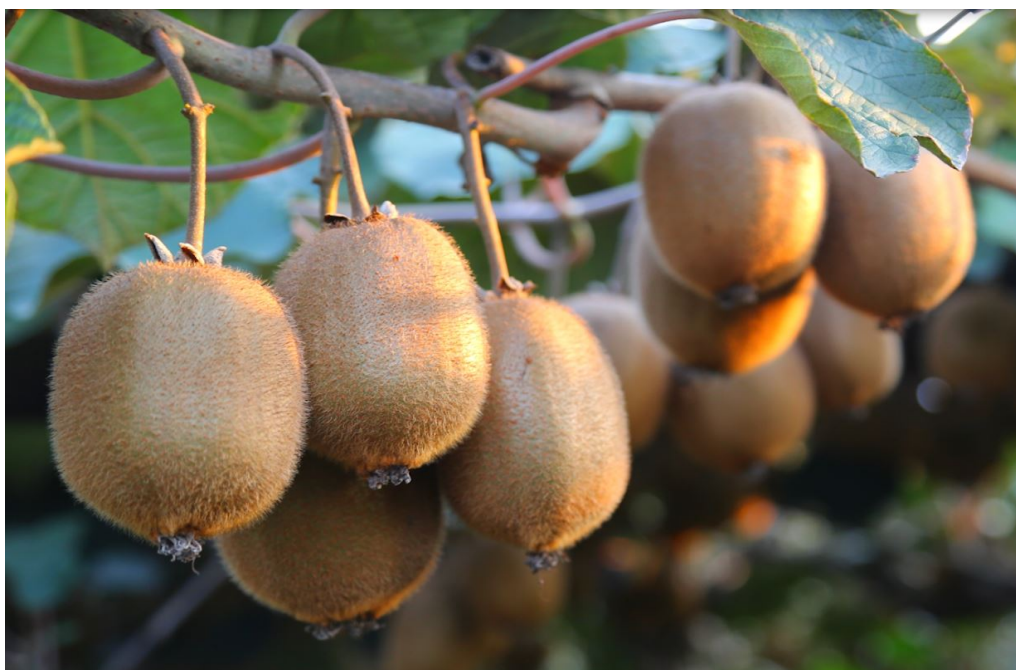


■ 2.1 战略定位

落实上位规划主体功能定位及引导，立足镇域区位优势、资源本底，以现代农业为本底，装备制造为核心，重点发展智能装备制造、新型建材，实现一二三产融合，打造生态优美、产业融合、田园宜居、创新活跃的特色新型工业示范镇。



■ 2.2 规划目标



农业空间
优质高效、乡村和美

生态空间
蓝绿交织、安全稳固



城镇空间
产城融合、宜居宜业



文化空间
特色鲜明、传承有序



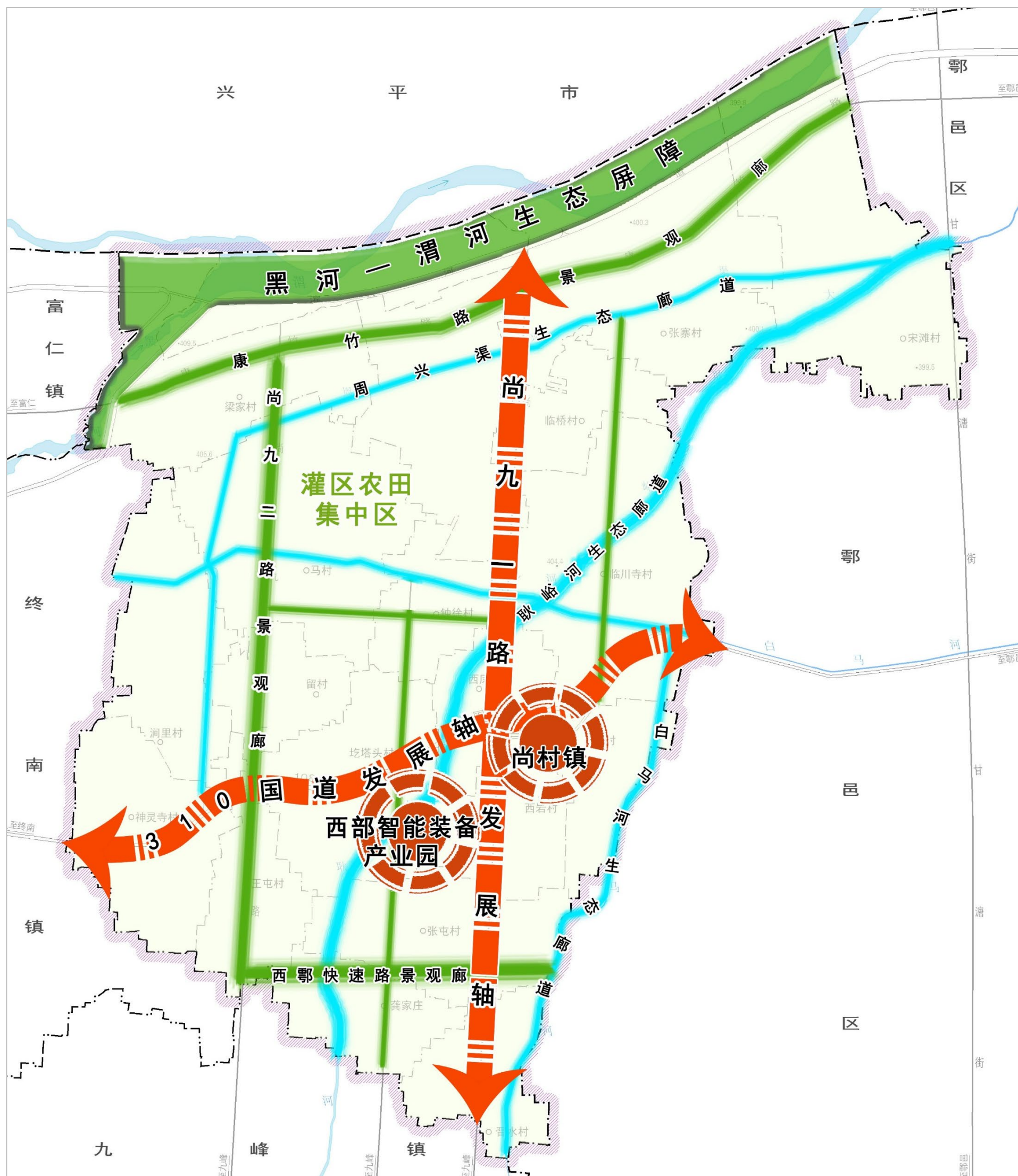
03

空间格局



■ 3.1 构建开发保护总体新格局

“一屏、两核、两轴、一区、多廊”总体格局



“一屏”指北部黑河-渭河生态屏障。

“两核”：指老城发展核和西部智能装备产业园发展核。

“两轴”：310国道发展轴和尚九一路发展轴。

“一区”：灌区农田集中区。

“多廊”：以耿峪河、白马河、引黑渠、周兴渠、尚九二路、西鄂快速路、康竹路、滨河路等构建绿色生态景观廊道。

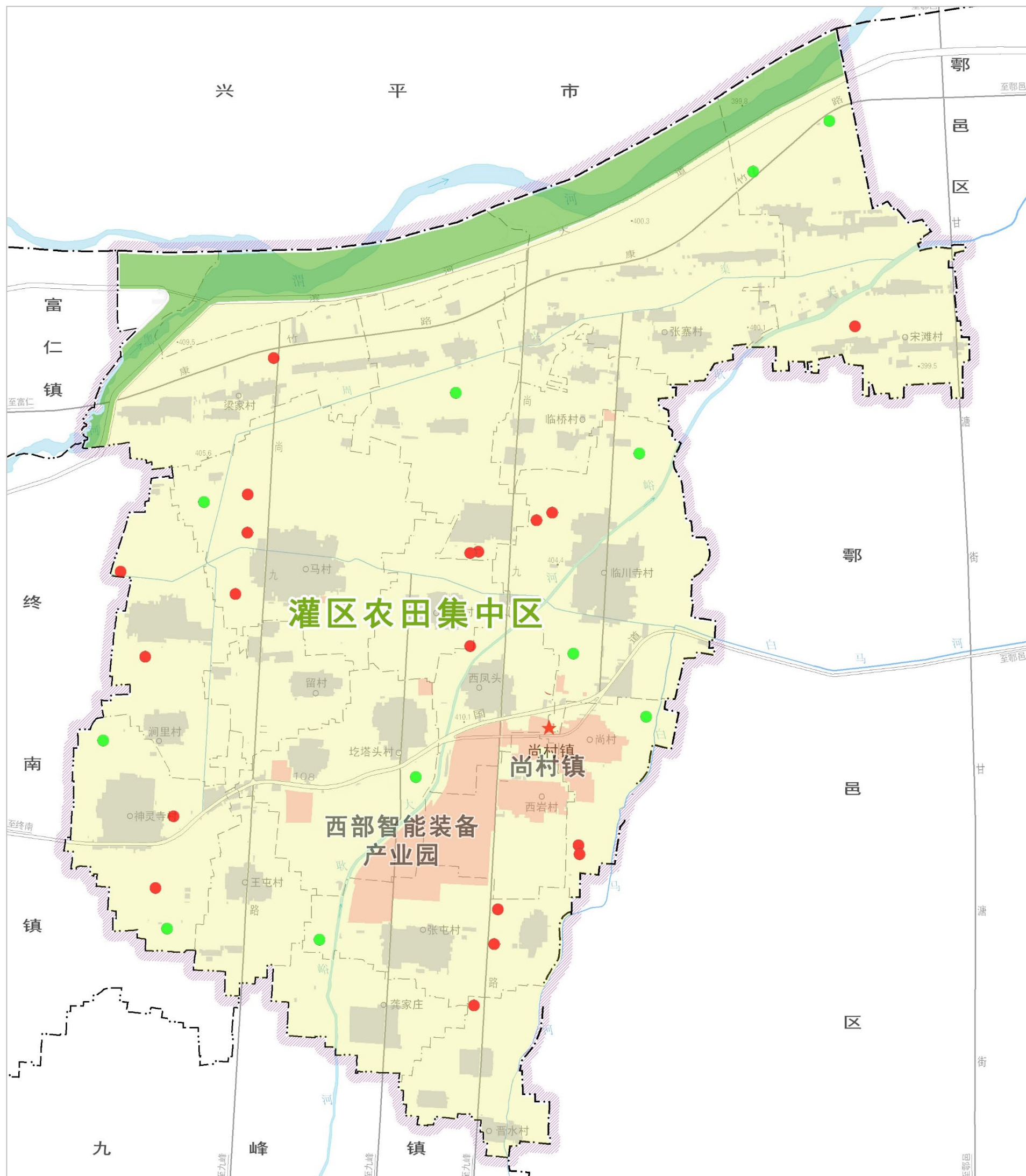
■ 3.2 统筹划定落实三条控制线

按照耕地和永久基本农田、生态保护红线、城镇开发边界的优先序，统筹划定落实三条控制线，确保**三条控制线不交叉不重叠不冲突**，纳入“一张图”系统，作为国土空间用途管制的基本依据。



3.3 振兴和美特色的农业空间

“一区、多点”的农业空间格局



“一区”：灌区农田集中发展区。以粮食绿色高质高效基地创建为抓手，实施粮食稳产提质工程。

“多点”：发展特色果蔬种植、畜禽养殖。

■ 3.3 振兴和美特色的农业空间



优化现代农业生产空间



引导村庄分类发展



推进村庄人居环境综合整治

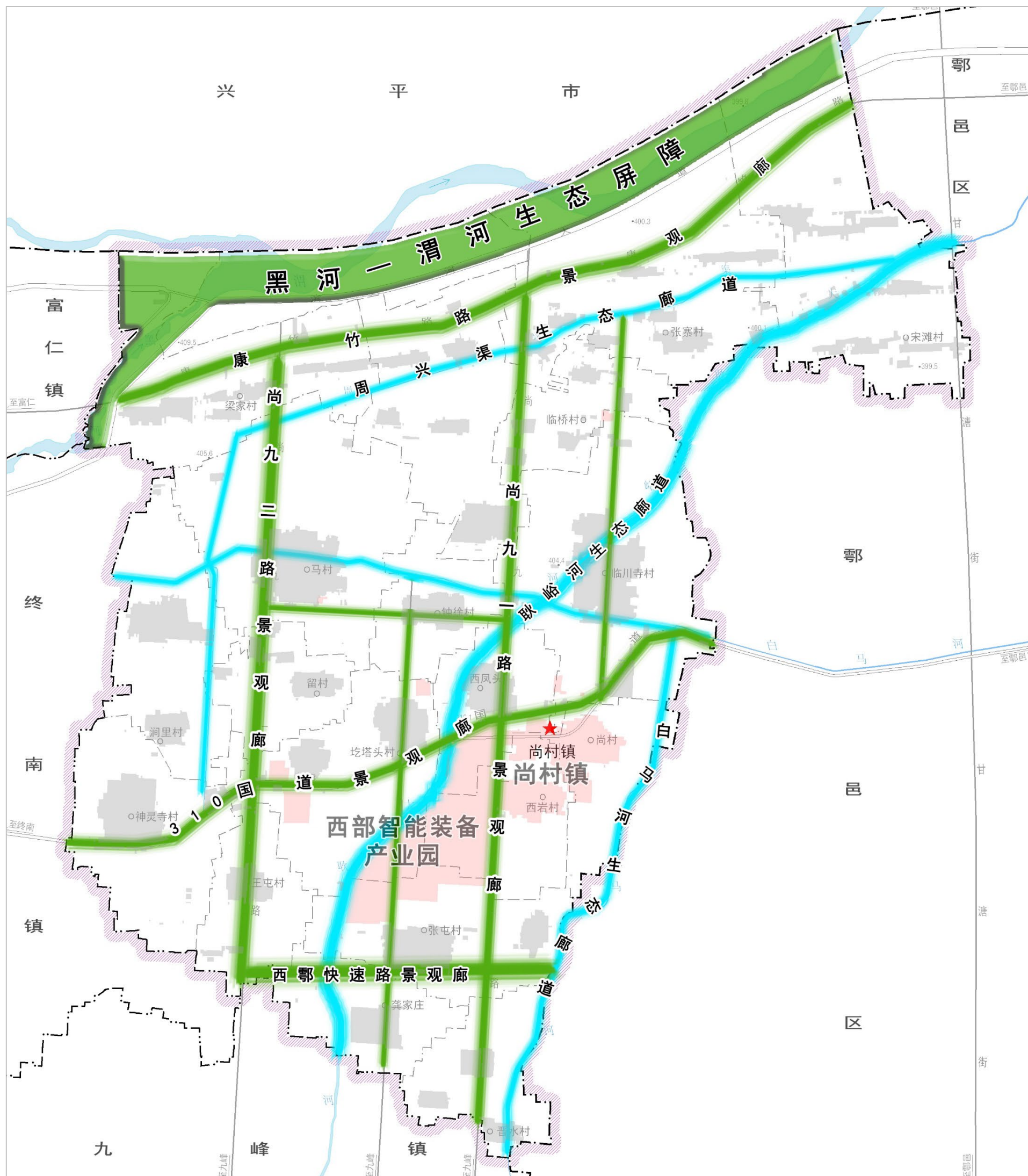


提升基础设施、公服设施水平



■ 3.4 保育稳固秀美的生态空间

“一屏、一廊、多带”生态格局



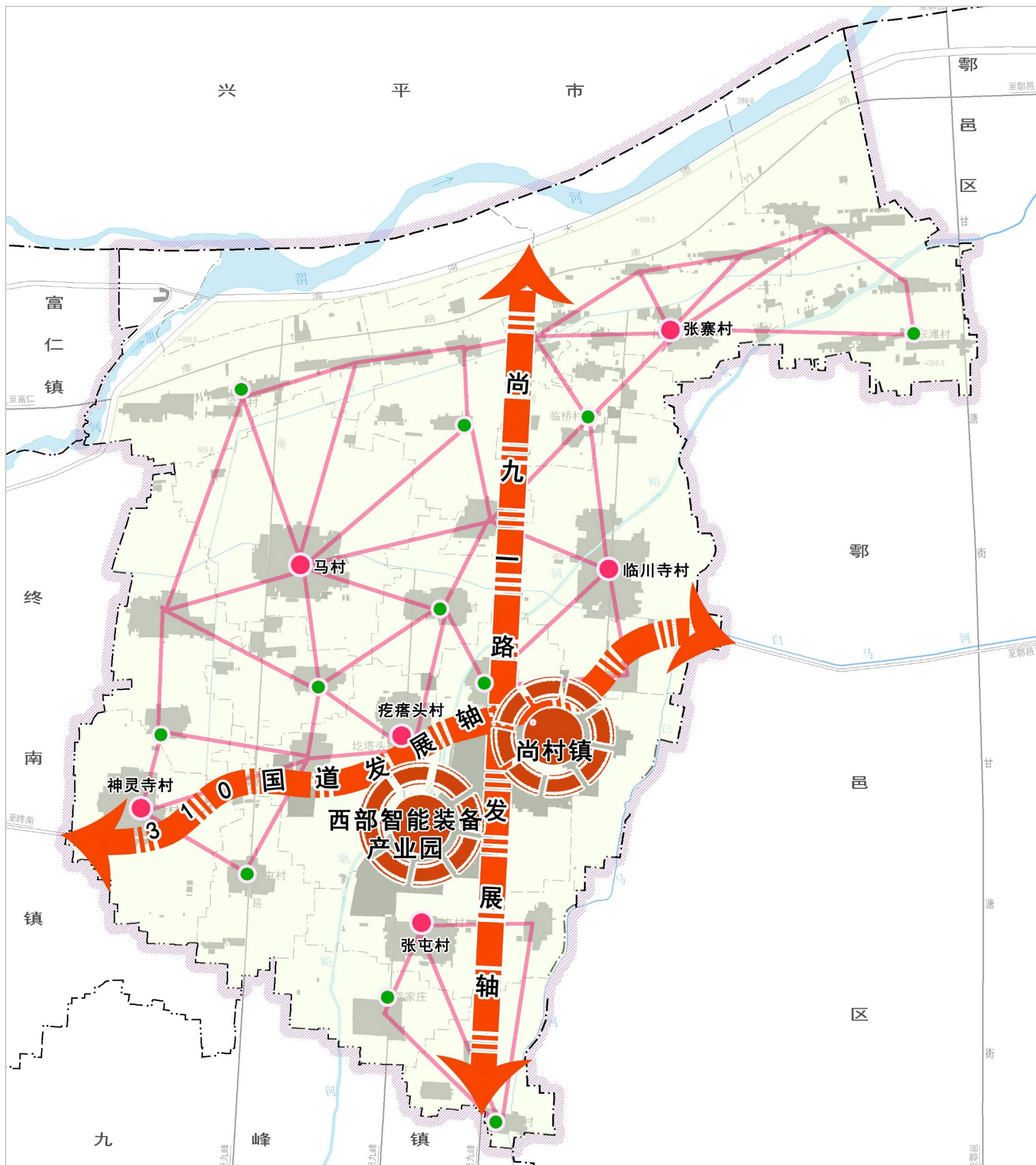
“一屏”指渭河-黑河生态屏障。

“一廊”指构建贯穿镇域南北的耿峪河生态廊道。

“多带”指构建310国道、尚九一路、尚九二路、西鄂快速路、康竹路、滨河路和白马河、镇域干渠为的绿色生态景观带。

■ 3.5 打造魅力和谐的镇村空间

构建“镇区（产业园区）-中心村-基层村” 三级镇村体系



中心镇区：尚村、西岩村、西凤头村。

产业园区：西岩村、西凤头村、张屯村、疙塔头村。

中心村：张屯村、疙塔头村、临川寺村、神灵寺村、马村、张寨村。

基层村：临桥村、晋水村、宋滩村、新河村、涧里村等村。

■ 3.6 保护璀璨炫美的文化空间

物质文化遗产

保护县级级文保单位4处。分别为位于西坡村的西坡、圪塔头遗址，涧里村的惠翰林墓，神灵寺村的纪家孝行石牌坊，西岩坊村的五柳祠。



非物质文化遗产

保护龚家庄、张屯竹器编织和留村、神灵寺扎笤帚民间手工技艺。发扬龚家庄传统中医文化。大力弘扬中华民族传统美德，着力培育文明乡风、良好家风、淳朴民风，加强家庭家教家风建设，推动形成爱国爱家、相亲相爱、向上向善、共建共享的社会主义家庭文明新风尚。

大力开展明白老人、孝顺儿女、最美家庭、美丽庭院、十星级文明户等评选活动，引导广大群众积极向上、孝善立德，营造良好的乡风氛围，传承民族美德。



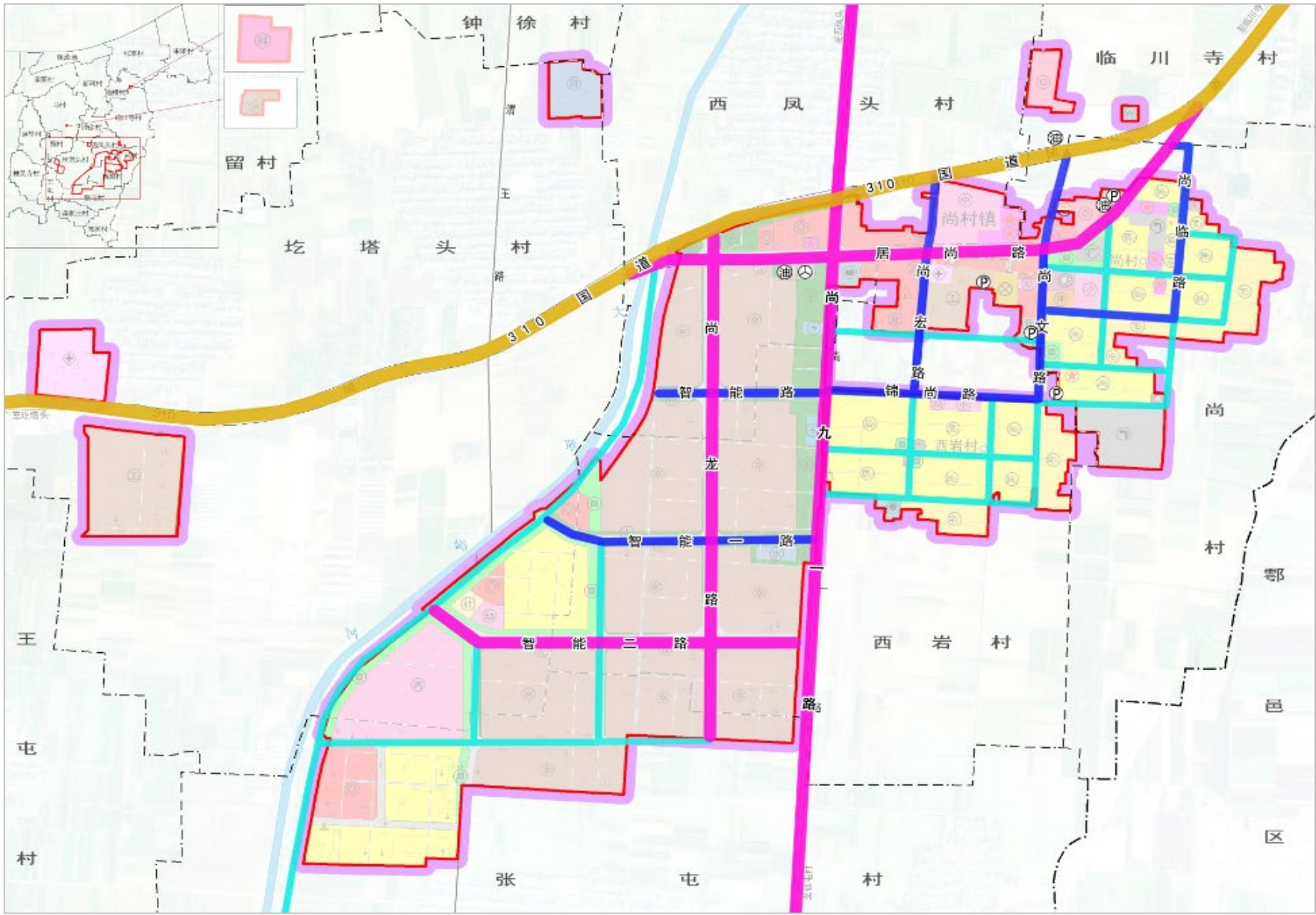
04

镇区规划



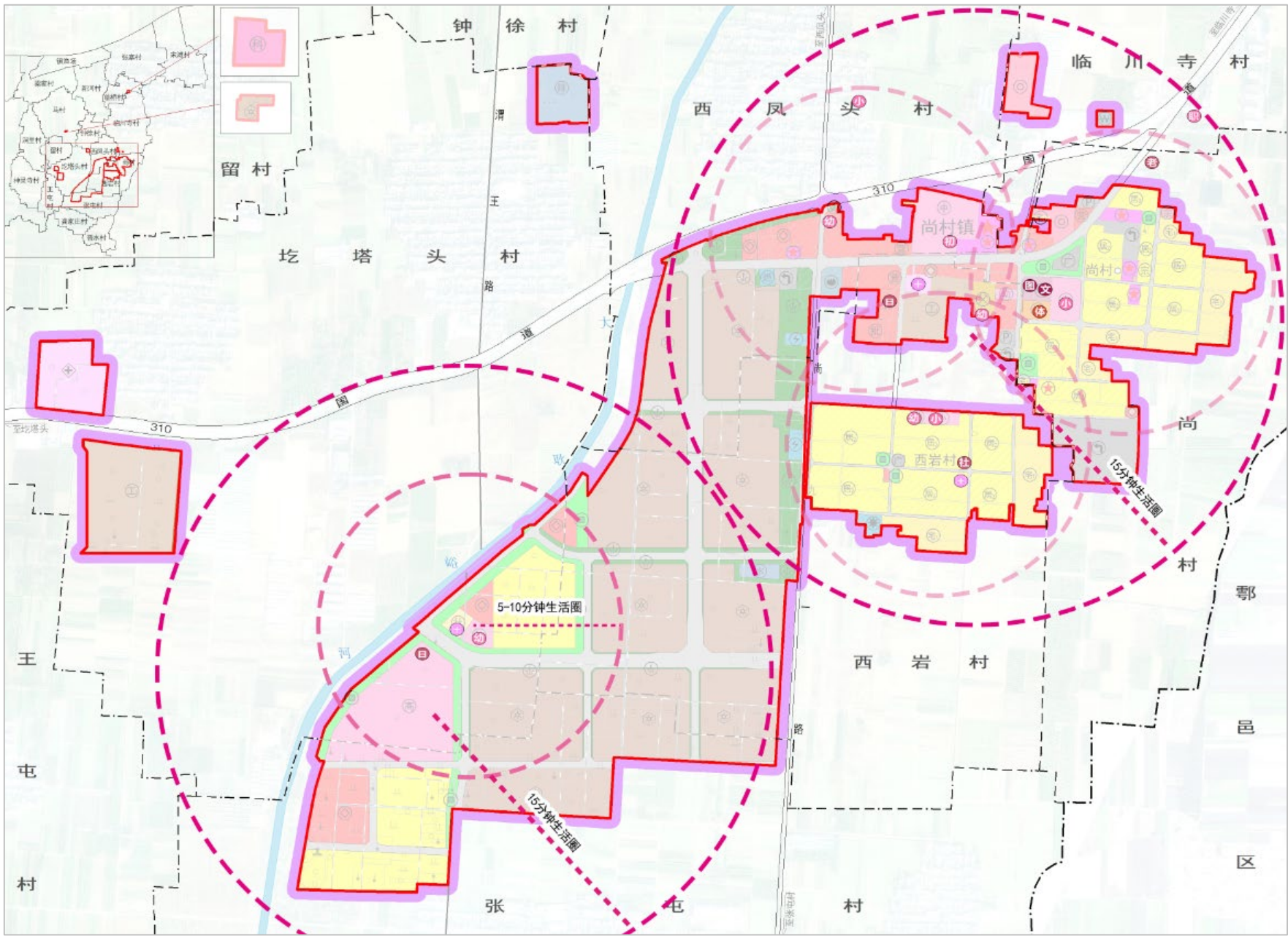
■ 4.1 路网结构

构建“四横五纵”道路网结构



■ 4.2 公共服务体系

构建“和谐便民生活圈”



05

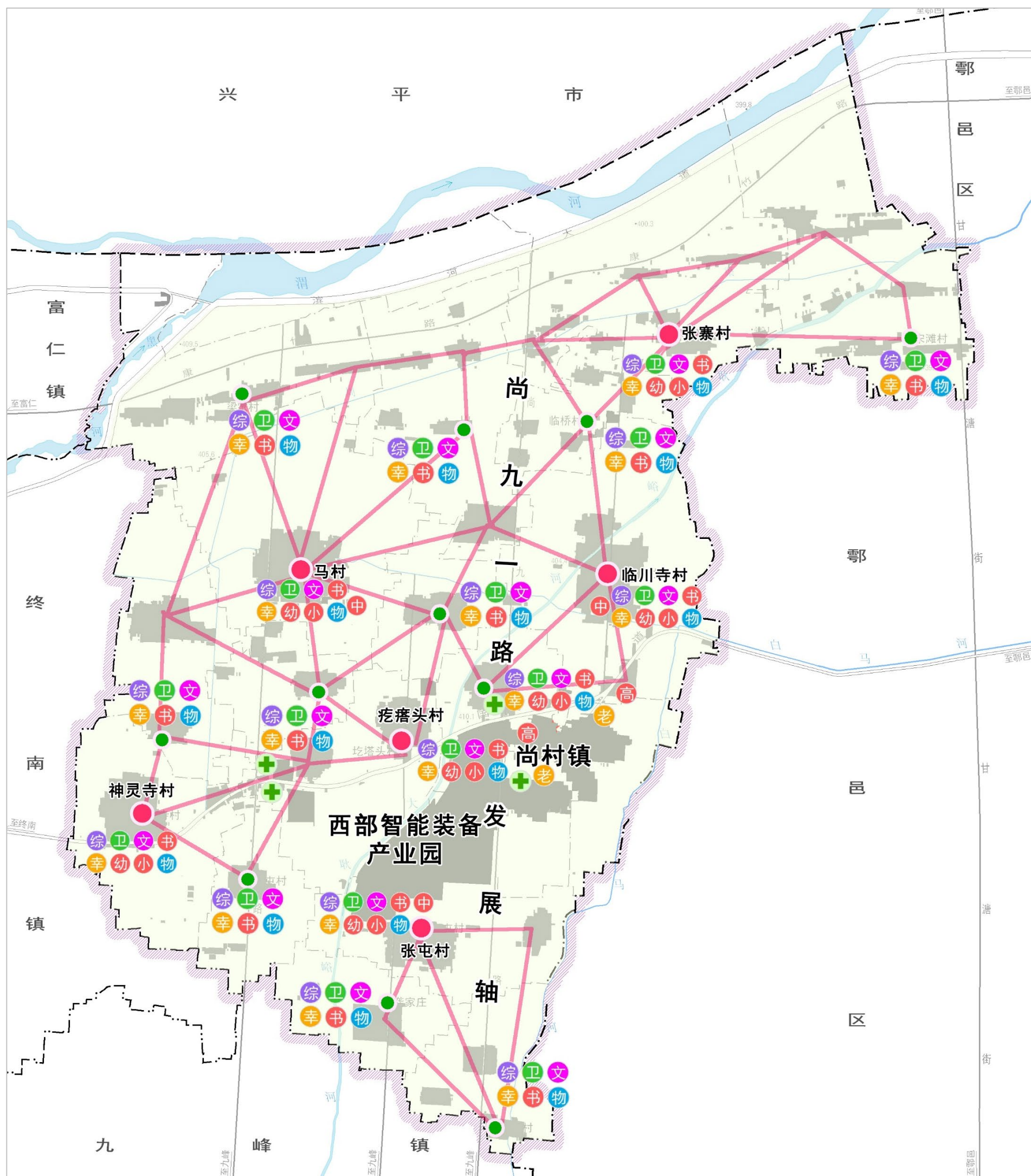
支撑体系



■ 5.2 公共服务设施体系

以镇村居民出行距离合理划定生活圈

按照“镇级、村级（社区）”两级公共服务等级体系，完善医疗、教育、体育、文化、福利养老等公服设施。



■ 5.3 绿色市政基础设施体系

构建绿色安全的基础设施网络

给水工程



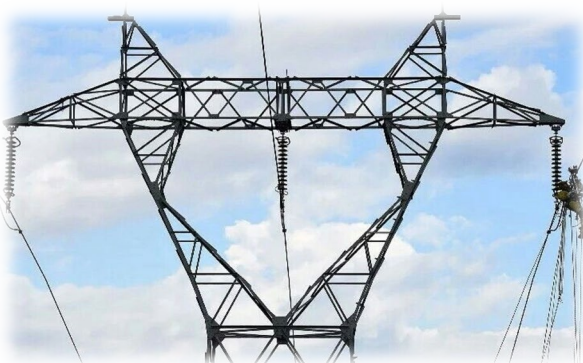
新建尚村供水厂，镇区和产业园区供水以集中供水为主。村庄以地下水为主要水源、集中式供水工程为主。

新建尚村镇污水厂，城乡污水分片、分级、高标准治理。



排水工程

供电设施



规划落实750kV变电站，在镇区改建1处110KV变电站，新建1处110kV变电站。

规划新建调压站1座，保障镇域用气需求，推进天然气管网向乡村延伸，满足乡村燃气需求。



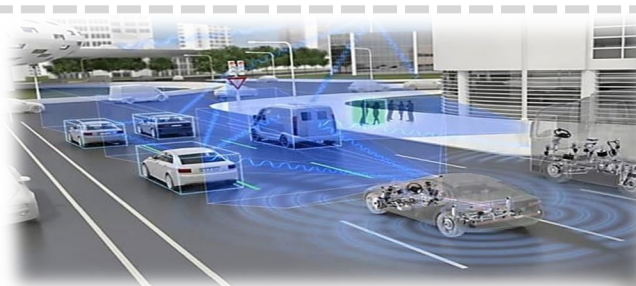
燃气工程

环卫工程



规划新建垃圾转运（压缩）站1处，推进全域垃圾收运处城乡一体化。

规划设置二类电信局，完善镇、村两级传输网络布局。



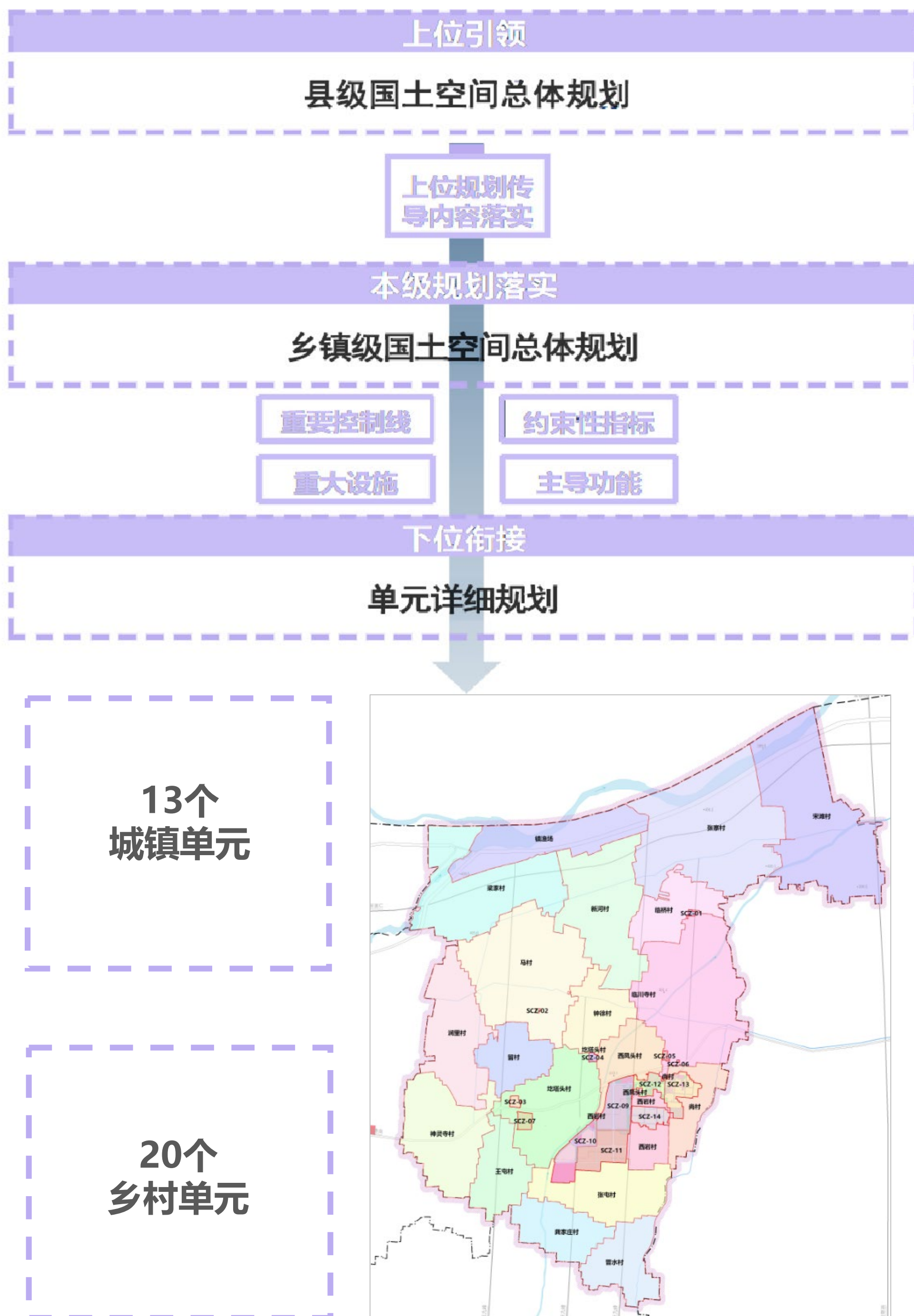
通信网络

06

规划实施保障



■ 6.1 加强规划实施传导



■ 6.2 实施保障措施

强化组织保障

建立党委领导、政府负责、部门协同、公众参与、上下联动的部门协调机制，推进规划编制和审批的制度化、法制化、规范化。明确规划主体责任和责任分工，落实上位国土空间目标、指标和任务，对镇域范围内国土空间开发保护作出总体安排和综合部署，推动国土空间高水平治理。

加强实施规划评估

建立规划定期评估，预警和及时维护制度。建立年度城市体检，五年定期评估和重点领域专项评估相结合的规划实施评估制度。根据评估结果，结合镇域发展规划在发展目标、发展任务和空间政策等方面的要求，对镇级国土空间进行动态调整完善为优化镇域生产力布局，重大工程项目落地提供空间保障，指导近期建设规划、年度实施计划的编制，实现规划动态维护。

加强规划实施监督

建立健全公众参与制度和公示制度，最大限度的拓展公众参与的范围，增强规划的公开性和透明度，提高公众参与的效力，反映其根本利益的需求，加强规划实施的公众监督、舆论监督，建立起有效的社会制约机制，对于本次规划，听取各方对规划的意见。形成听证纪要。通过增强规划的公开性和透明度、充分听取社会各界的意见、发挥专家的咨询作用，可更好的提高规划的科学性和可行性。经批准的规划应及时向社会公布，接受社会监督。