

# 周至县集贤镇国土空间总体规划

## （2021—2035年）

### 【征求意见稿】



集贤镇人民政府  
2025.02



# 前言



为深入贯彻落实习近平新时代中国特色社会主义思想，奋力谱写集贤镇高质量发展新篇章，按照国家、陕西省、西安市要求，结合周至县集贤镇实际，编制《周至县集贤镇国土空间总体规划（2021-2035年）》（以下简称《规划》）。

《规划》是对《西安市国土空间总体规划（2021—2035年）》和《周至县国土空间总体规划（2021—2035年）》的细化落实和具体安排，是引导全域国土空间资源保护、开发利用和修复落地、指导各类建设的基础，是实施国土空间用途管制、核发建设规划许可、编制详细规划和相关专项规划的基本依据。

# 目录

CONTENTS



01 规划概述

02 目标定位

03 空间格局

04 镇区规划

05 支撑体系

06 实施保障



01

# 规划概述





## ■ 1.1 指导思想

以习近平新时代中国特色社会主义思想为指导，全面贯彻党的二十大精神及习近平总书记历次来陕考察重要讲话重要指示精神，积极落实西安市第十四次党代会精神和周至县第十八次党代会精神，深度参与周至县建设西安都市圈绿色产业创新区，统筹发展和安全，坚持“新型城镇化、城市双修、智慧城市”战略，严守耕地保护红线和生态安全底线，合理安排生产、生态、生活和文化空间，优化国土空间发展格局，全面提升国土空间治理体系和治理能力现代化水平，实现全域国土空间开发保护更高质量、更有效率、更加公平、更可持续。

## ■ 1.2 规划范围与期限

规划范围为集贤镇行政辖区：**含1社区1林场12个行政村**

镇域国土面积：**294.56平方公里**

规划期限：**2021—2035年**



02

# 目标定位





## ■ 2.1 战略定位

落实上位规划主体功能定位及引导，立足镇域区位优势、资源本底、社会经济发展、产业基础和历史人文特色，依托集贤产业园区，聚力打造西安都市圈绿色生态文明产业承载区、周至县产业发展核心带动经济新引擎，成为周至经济发展的重要增长极。

西安都市圈绿色生态文明产业承载区

周至县产业发展核心带动经济新引擎





## ■ 2.2 规划目标



**农业空间**  
品牌振兴、乡村和美

**生态空间**  
山清水秀、安全稳固



**城镇空间**  
创新活跃、宜居宜业

**文化空间**  
特色凸显、璀璨炫美





03

空间格局





## ■ 3.1 构建开发保护总体新格局

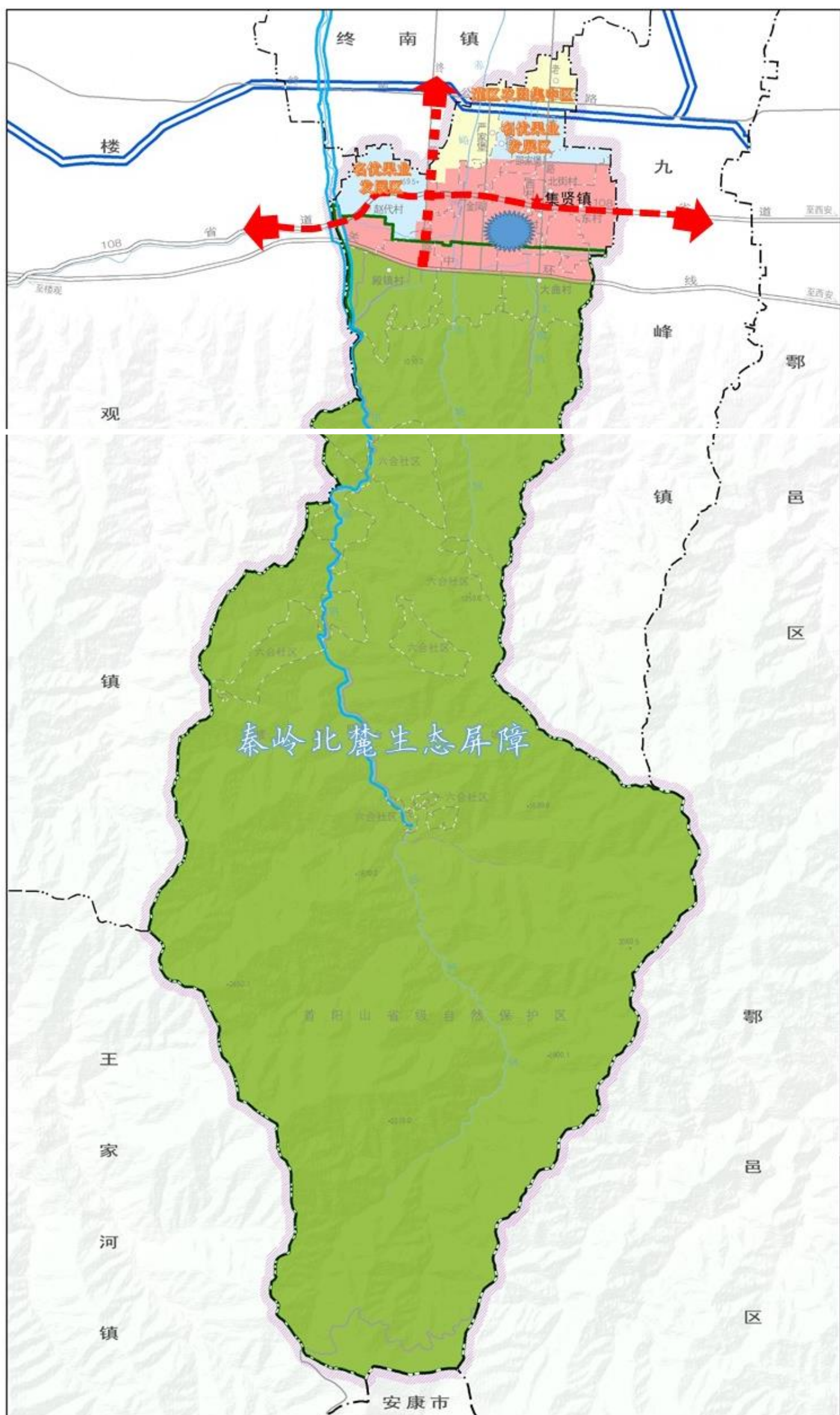
按照生态文明建设和高质量发展要求，严格保护自然生态本底，维护生态整体性和系统性，谋求与周边乡镇协同发展，规划结合集贤镇现状城镇发展和地形地貌等特征，形成“一核、一屏、两轴、两区”的国土空间总体格局。

**“一核”**：指以高新集贤园为核心，建设县域产业发展中心。

**“一屏”**：秦岭北麓生态屏障。

**“两轴”**：S108省道发展轴和财神文化区综合服务轴。

**“两区”**：灌区农田集中区和名优果业发展区。





## ■ 3.2 统筹划定落实三条控制线

坚持底线思维，按照**永久基本农田**、**生态保护红线**、**城镇开发边界**优先序，统筹划定落实三条控制线。

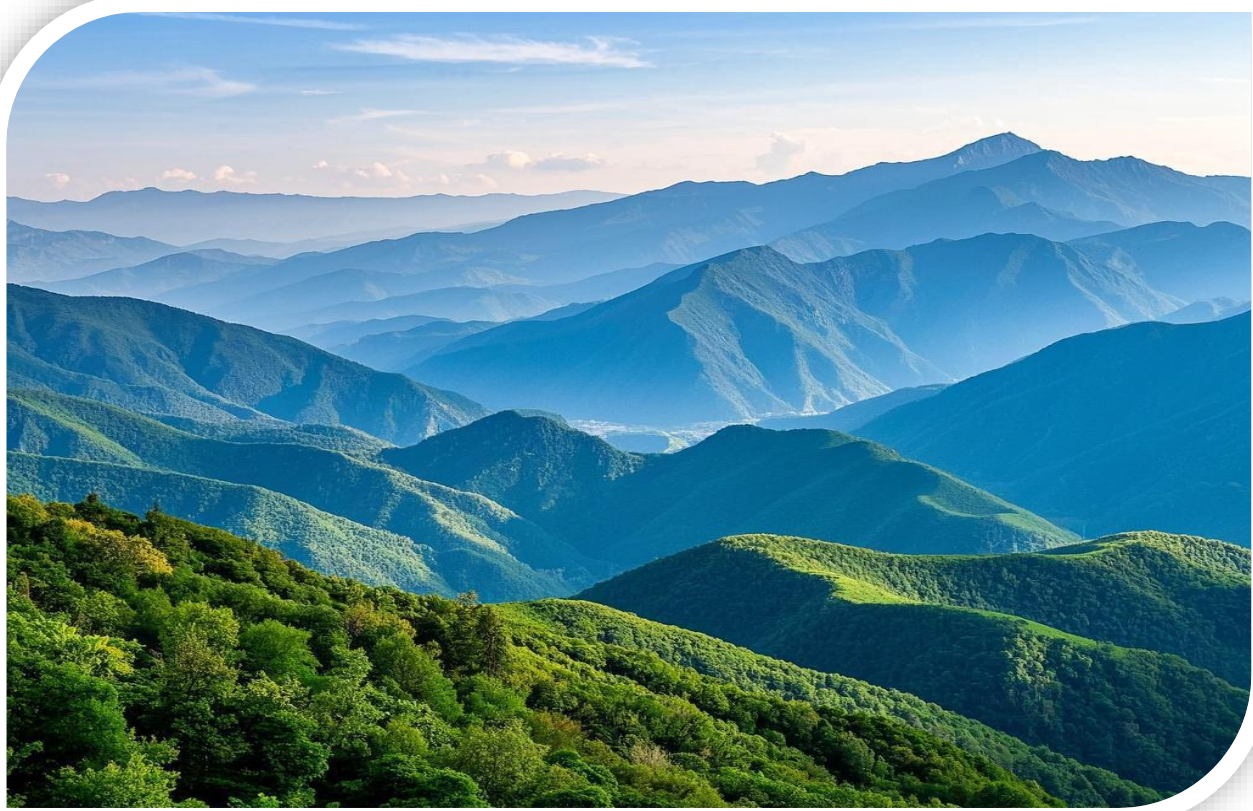
### 永久基本农田

实施最严格的耕地保护制度，落实耕地和永久基本农田保护责任。



### 生态保护红线

生态保护红线一经划定未经批准，严禁擅自调整。落实严格的生态保护制度。



### 城镇开发边界

划定城镇开发边界，实施严格的节约用地制度，防治城乡建设无序蔓延。。





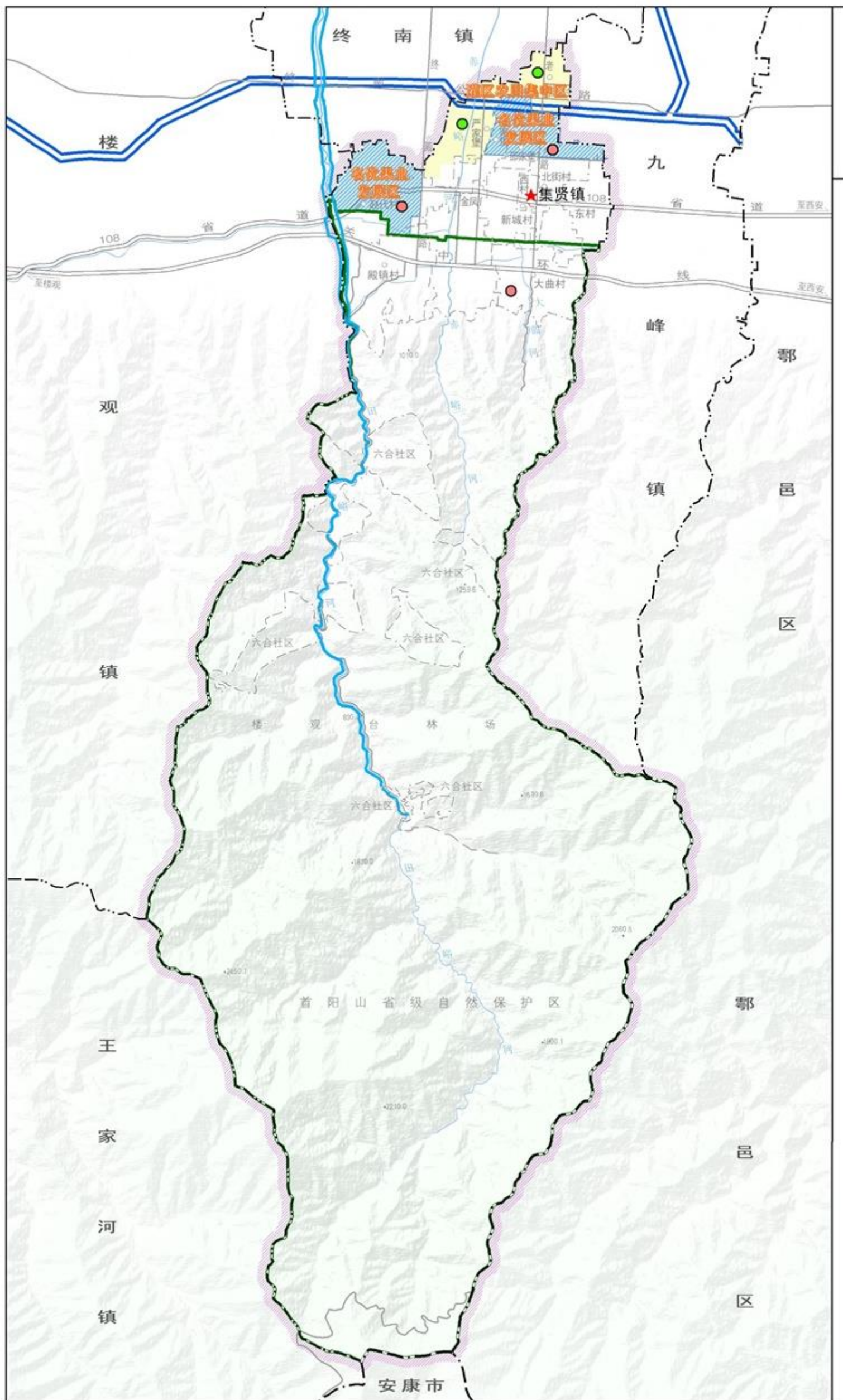
### ■ 3.3 振兴和美特色的农业空间

## “两区、多点”的农业空间格局

以发展名优果业为导向，打造猕猴桃种植为主的现代农业观光地。优化农业产业布局，推进特色产业提质增效，形成“两区多点”的农业空间格局。

“两区”：  
指灌区农田集中发展区和名  
优果业发展区。

“多点”：  
特色果蔬产业  
集散中心、畜  
禽养殖基地。





### ■ 3.3 振兴和美特色的农业空间



优化现代农业生产空间



引导村庄分类发展



推进村庄人居环境综合整治



提升基础设施、公服设施水平





### ■ 3.4 保育稳固秀美的生态空间

## “一屏、两廊、多带”生态格局

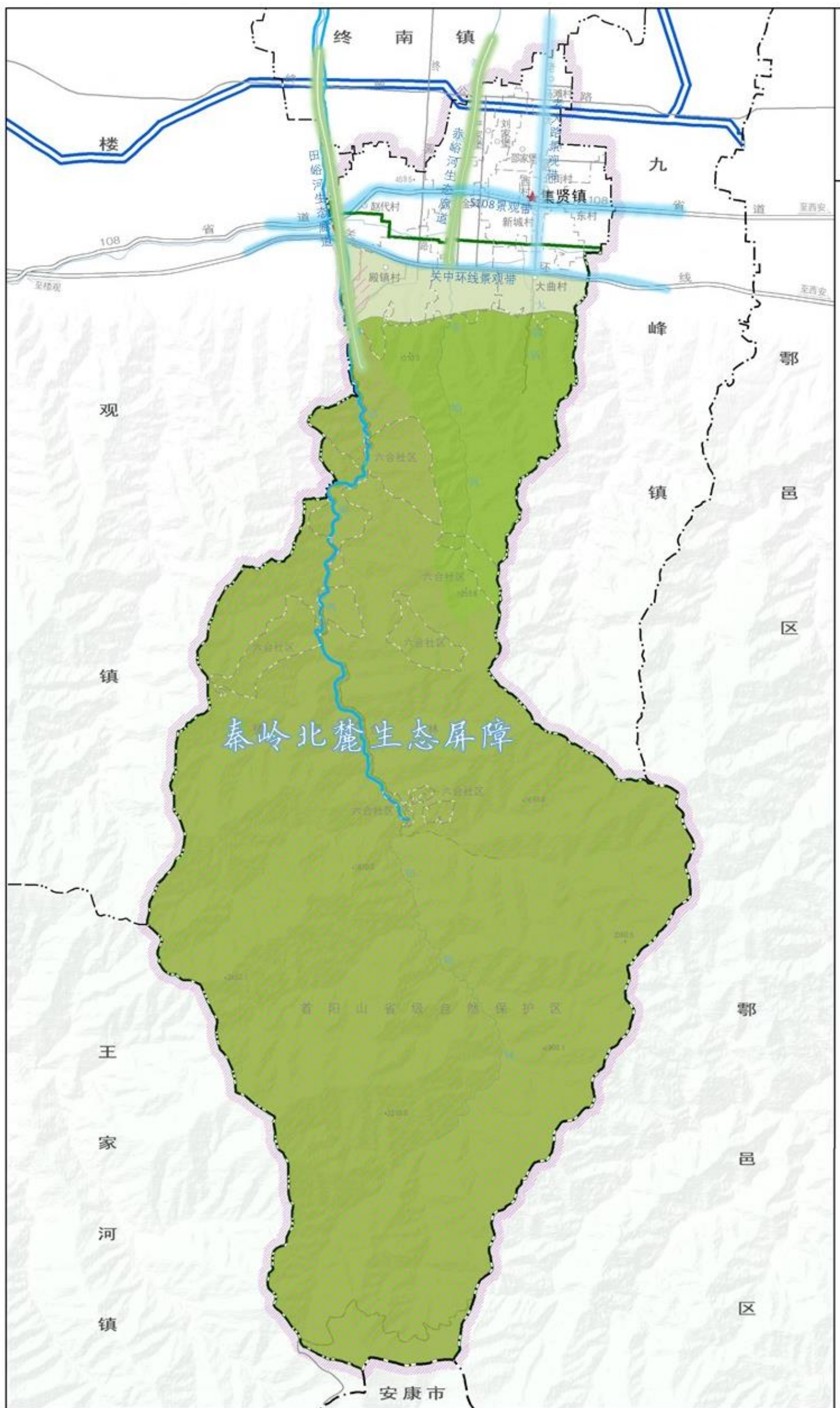
一屏



## 两廊



多帶





3.5 打造魅力和谐的镇村空间

构建“镇区（产业园区）—中心村—一般村”

三级镇村体系

镇区  
(产业园区)

镇区（东村、北街村）；  
集贤产业园区（金凤村、西村、大曲村）

中心村

马滩村、赵代村

基层村

殿镇村、刘家堡村、邵家堡村、严家堡村、新城村、六合社区  
等行政村和楼观台林场





## ■ 3.6 保护璀璨炫美的文化空间

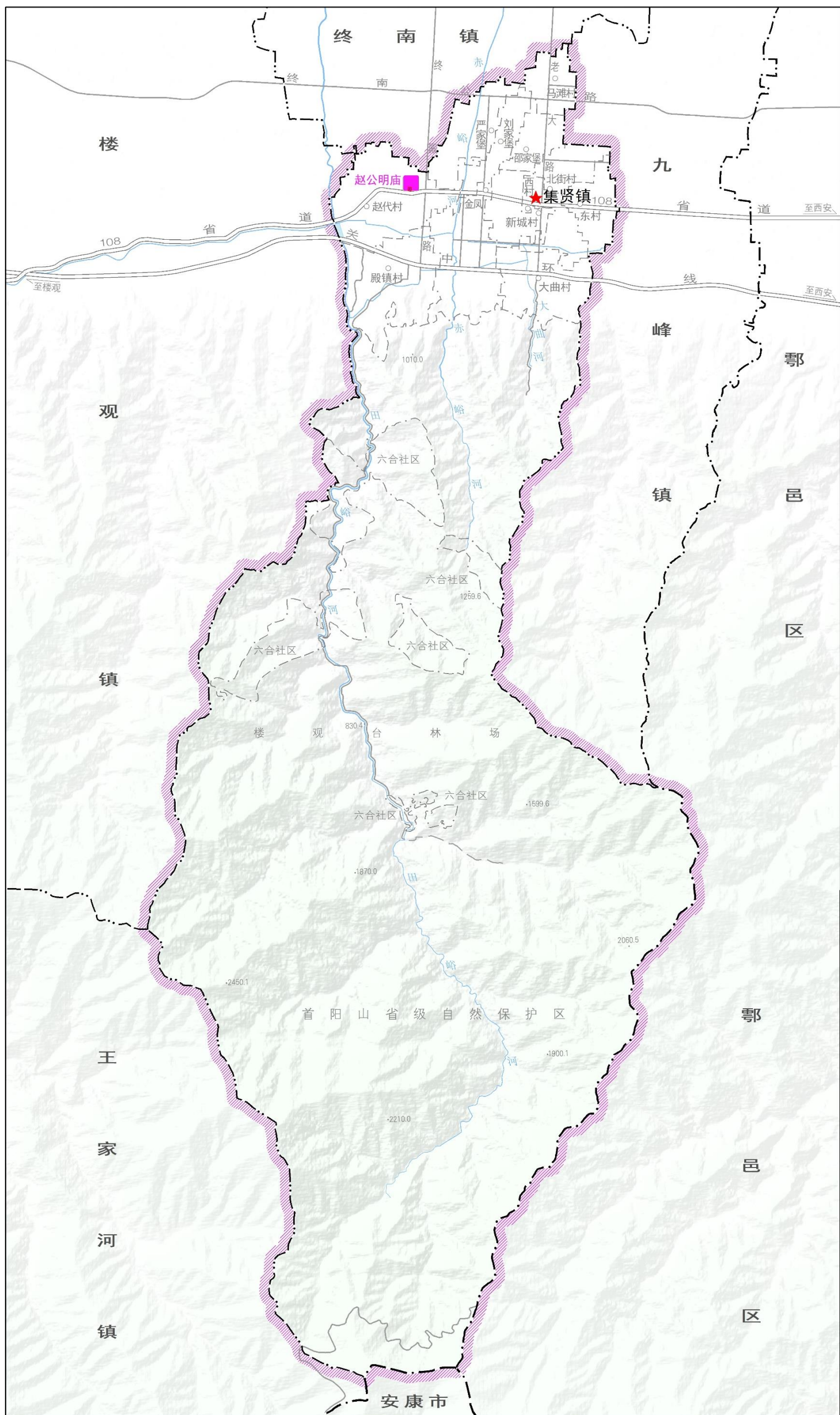
### 物质文化遗产

保护赵公明庙省级文保单位1处。



### 非物质文化遗产

集贤镇人文资源荟萃，民俗文化丰富，拥有集贤鼓乐非物质文化遗产项目。





04

# 镇区规划



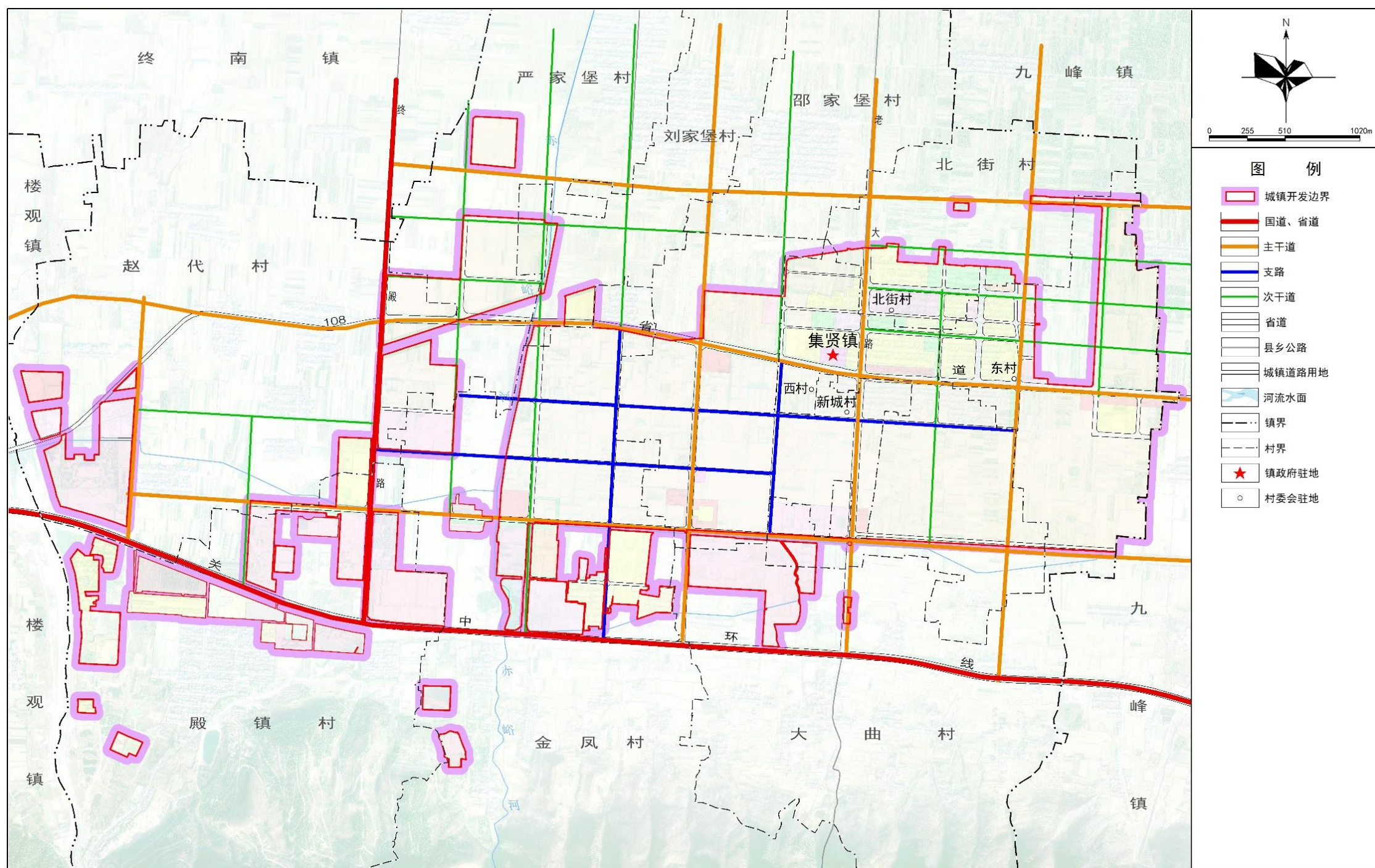


## ■ 4.1 路网结构

### 构建“两横、三纵”道路网结构

两横:关中环线和S108省道

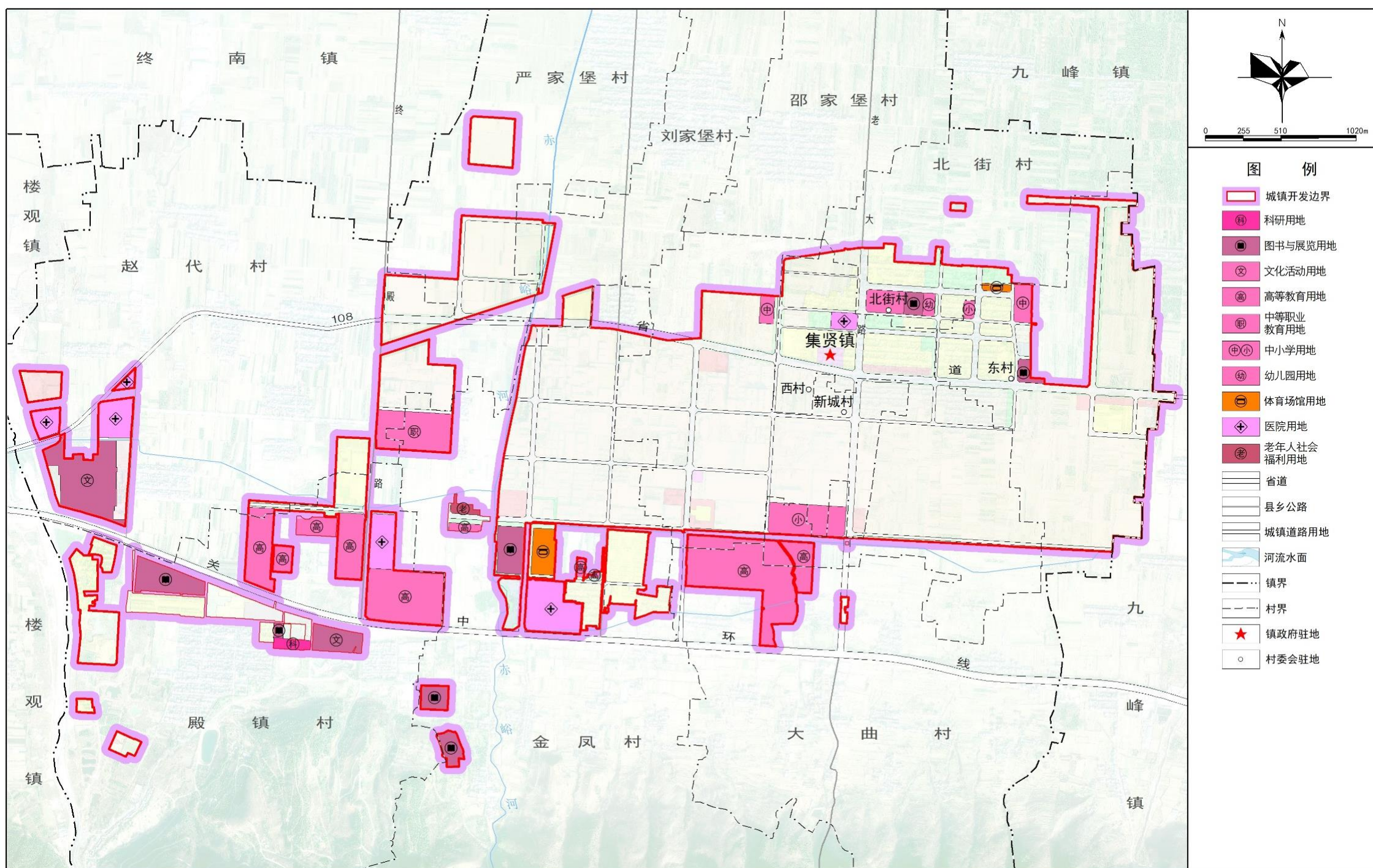
三纵:终殿路、创业大道、老大路





## ■ 4.2 公共服务设施规划

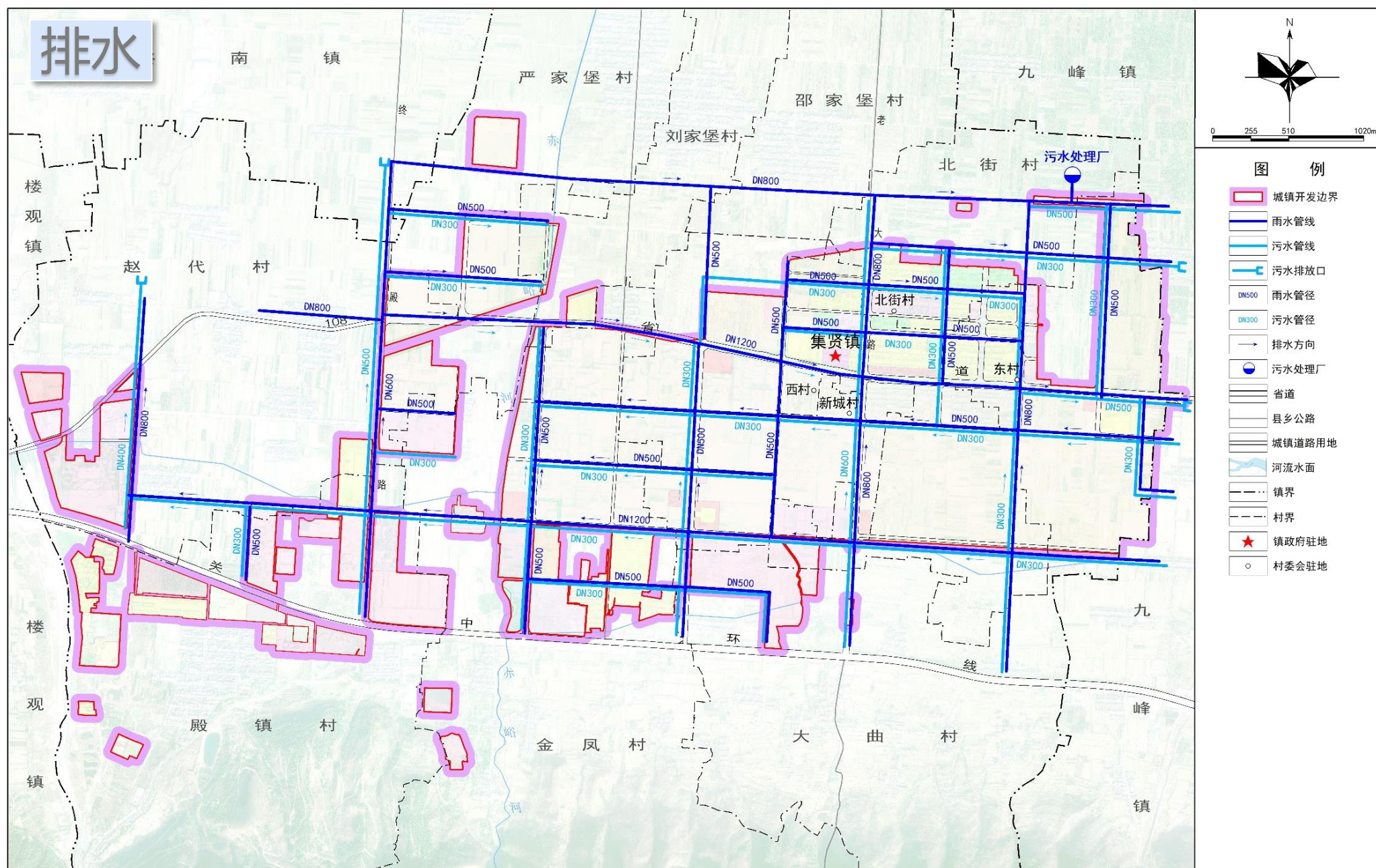
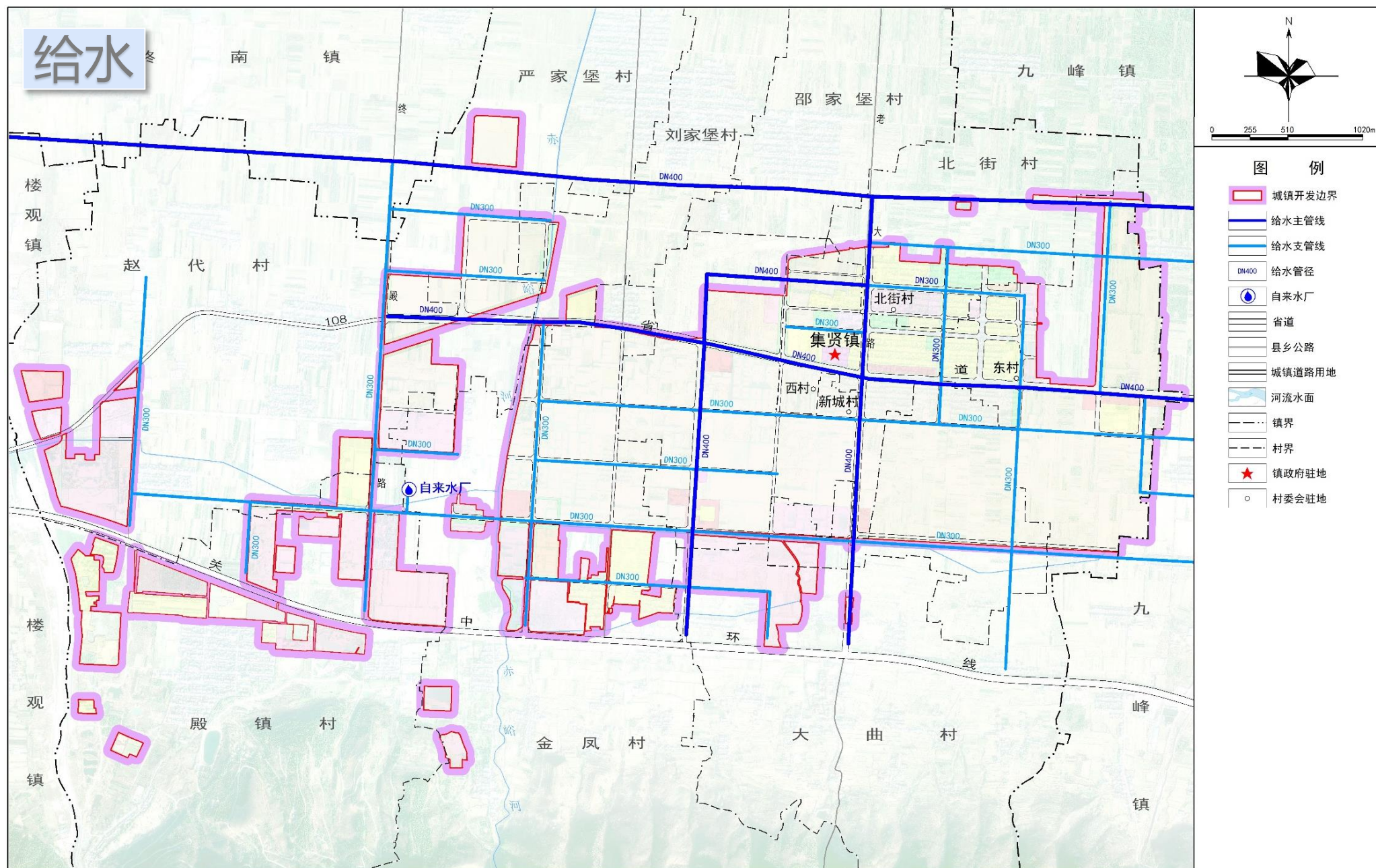
## 进一步完善教育、医疗、养老、文化等设施





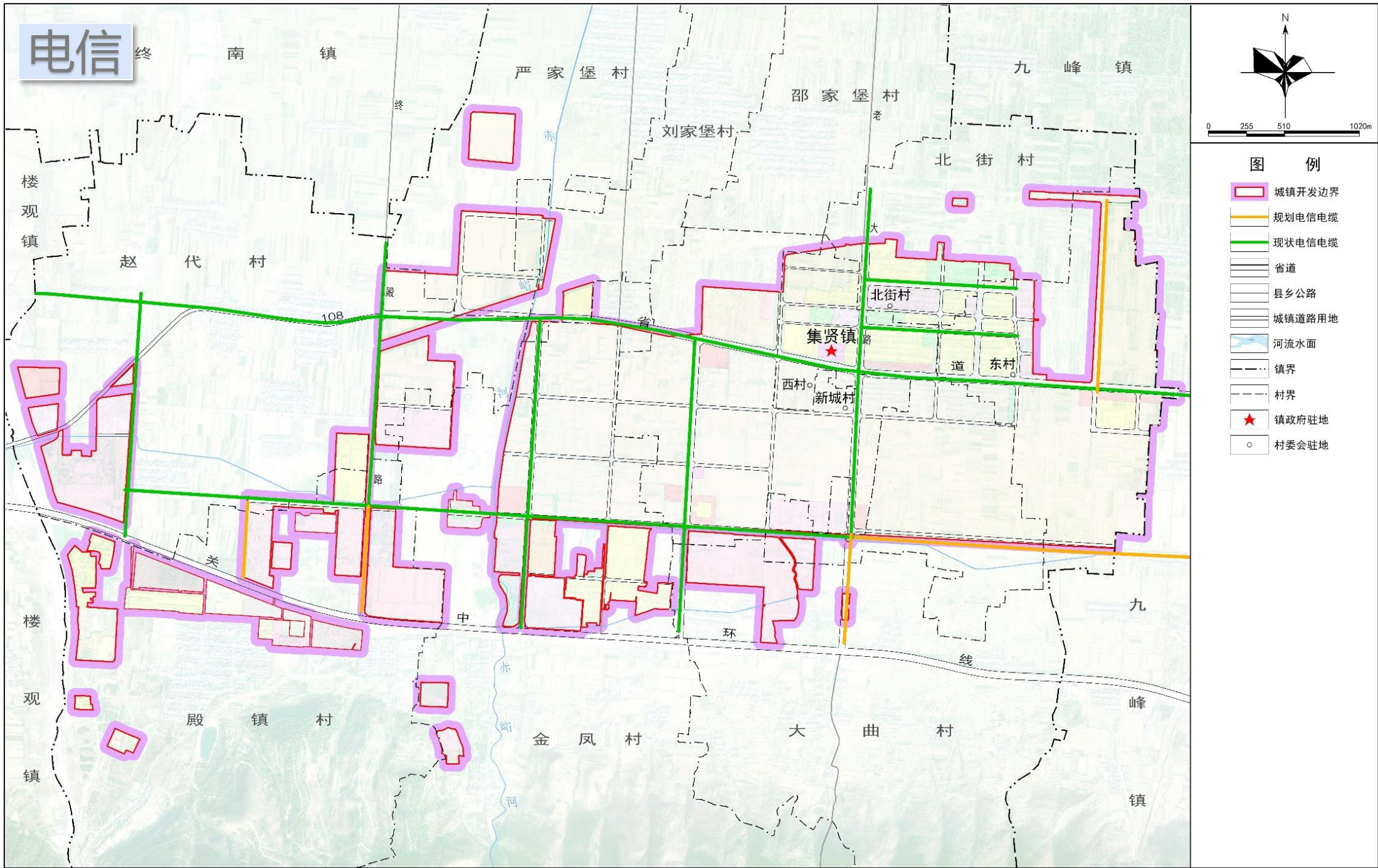
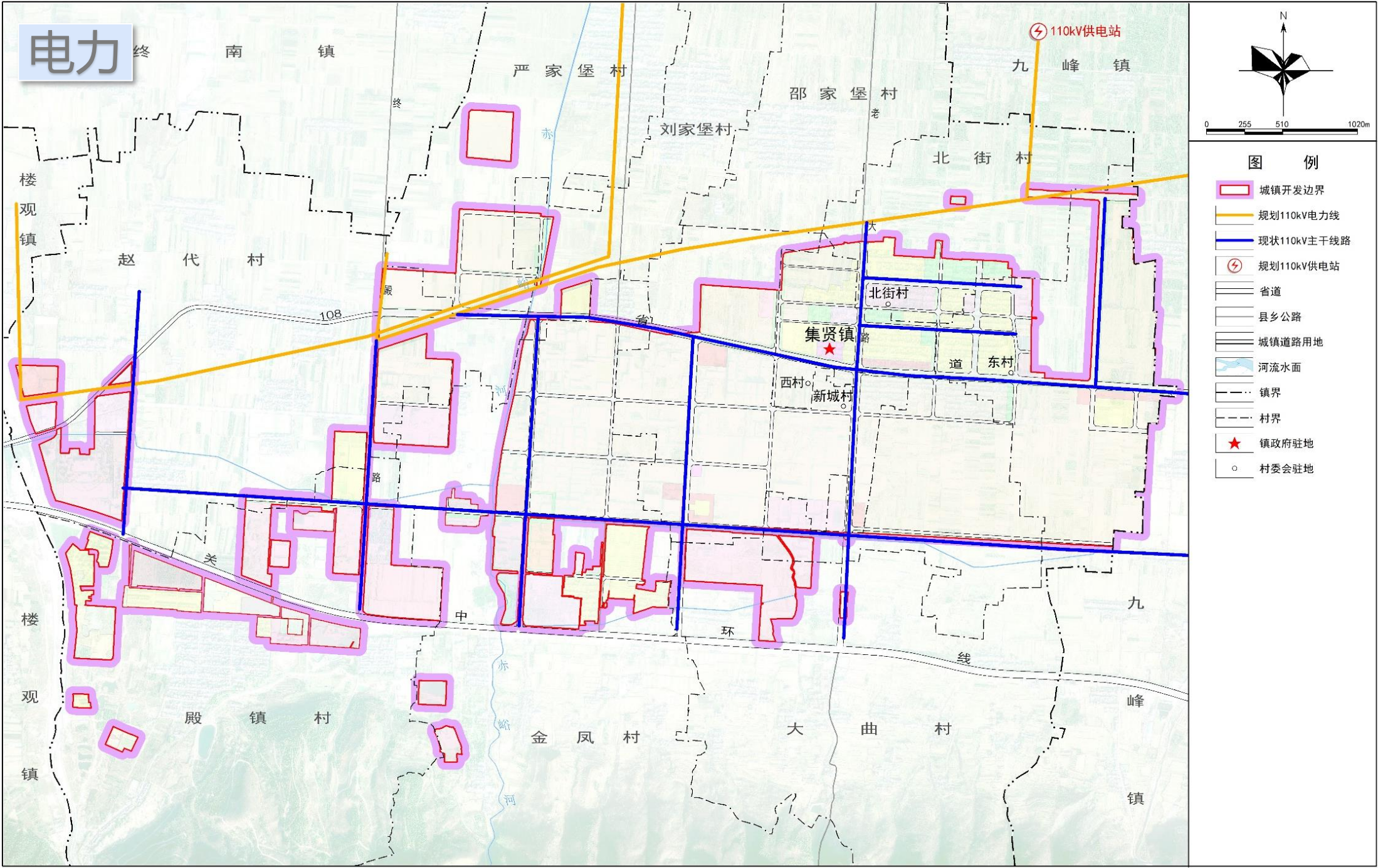
## ■ 4.3 市政基础设施规划

进一步完善给水、排水、电力、电信、供热、  
燃气、环卫等设施



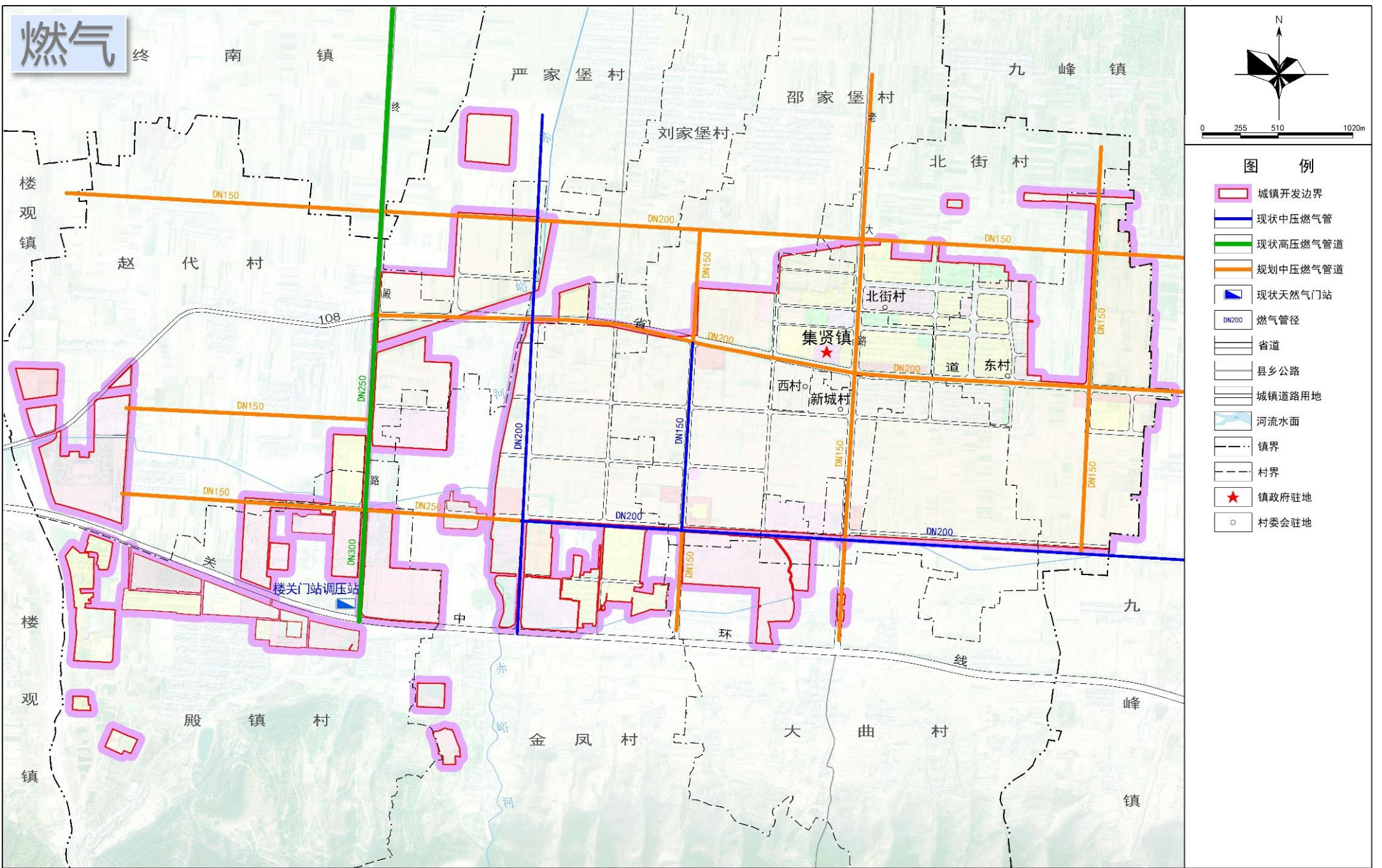
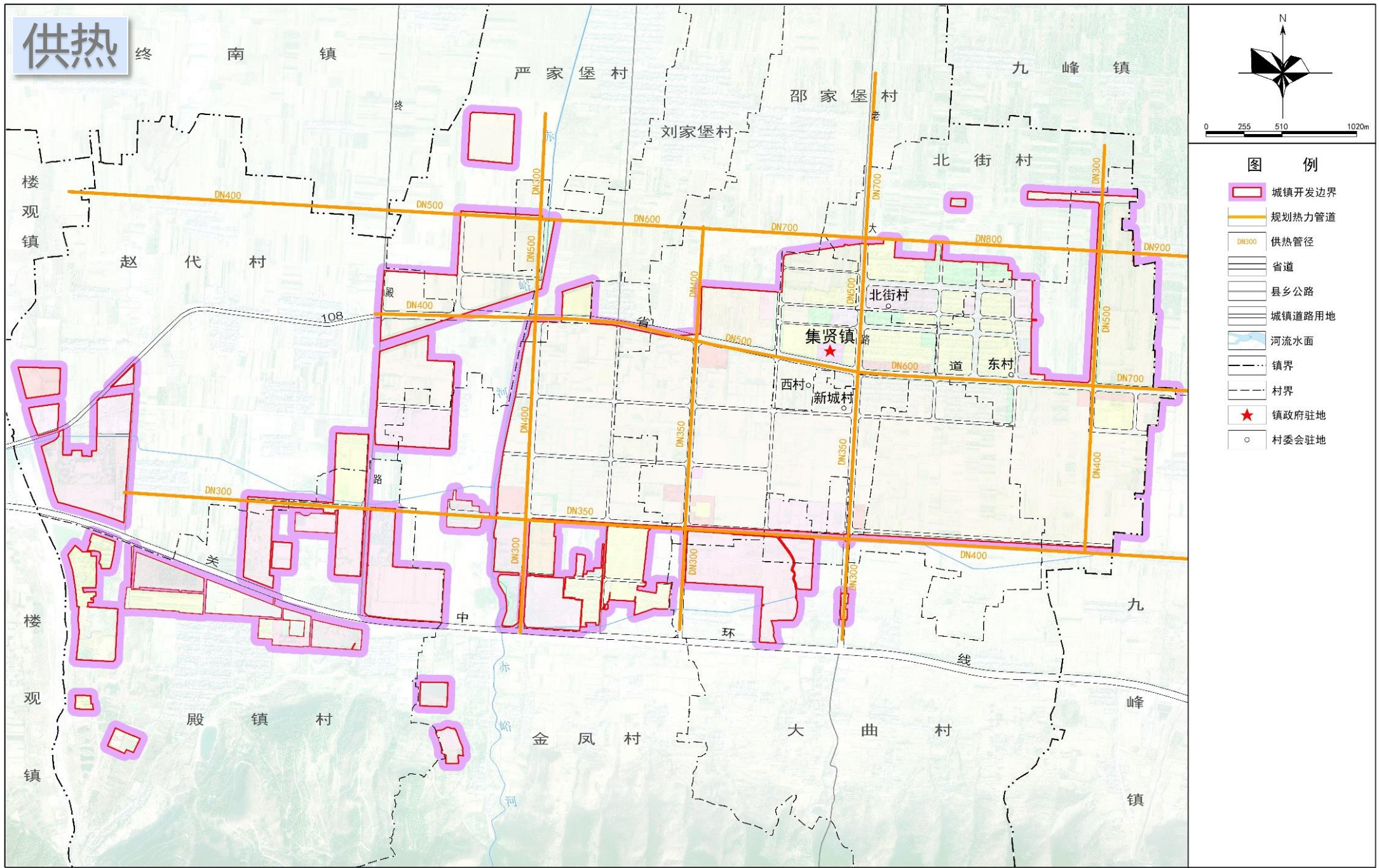


4.3 市政基础设施规划



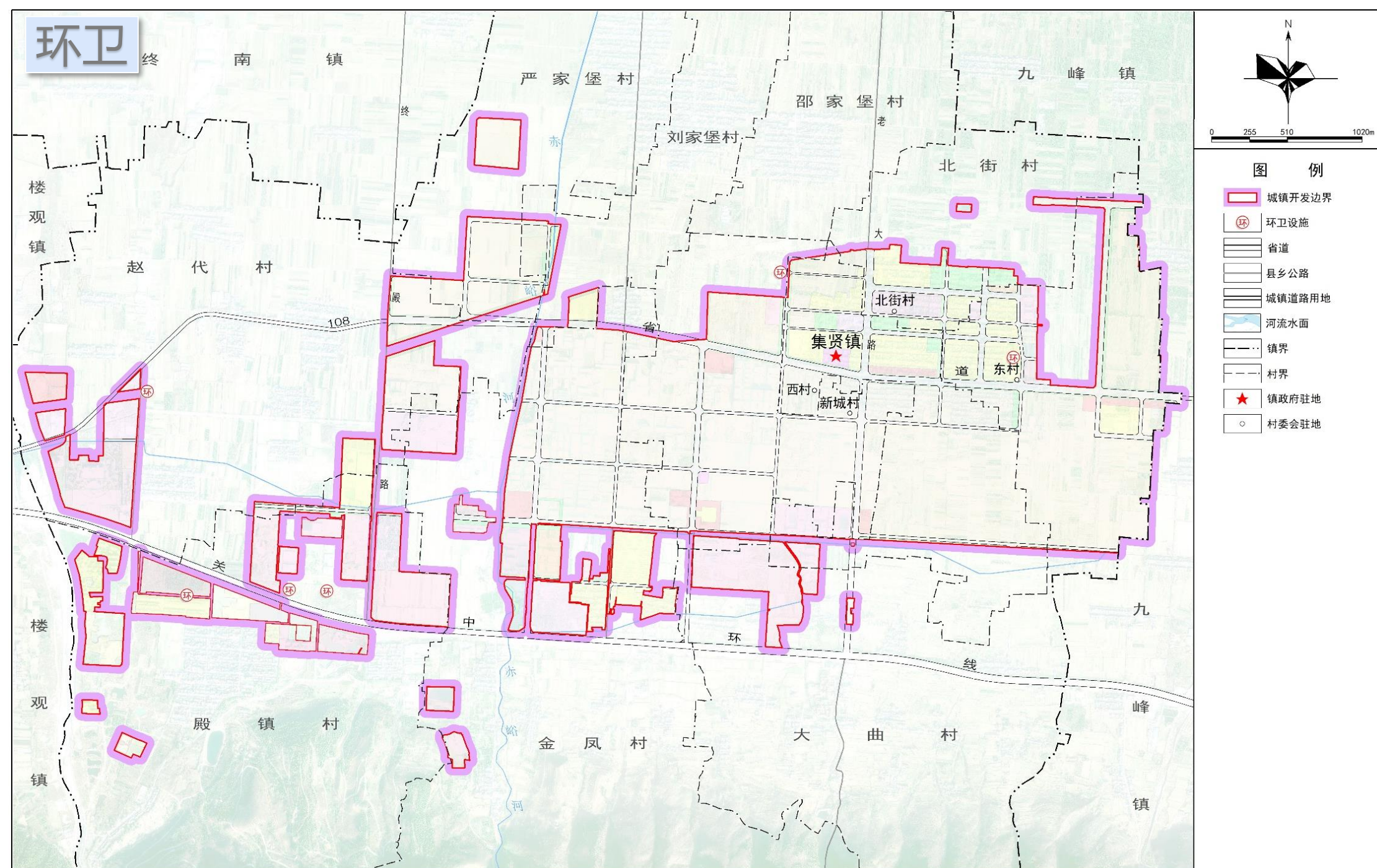


4.3 市政基础设施规划





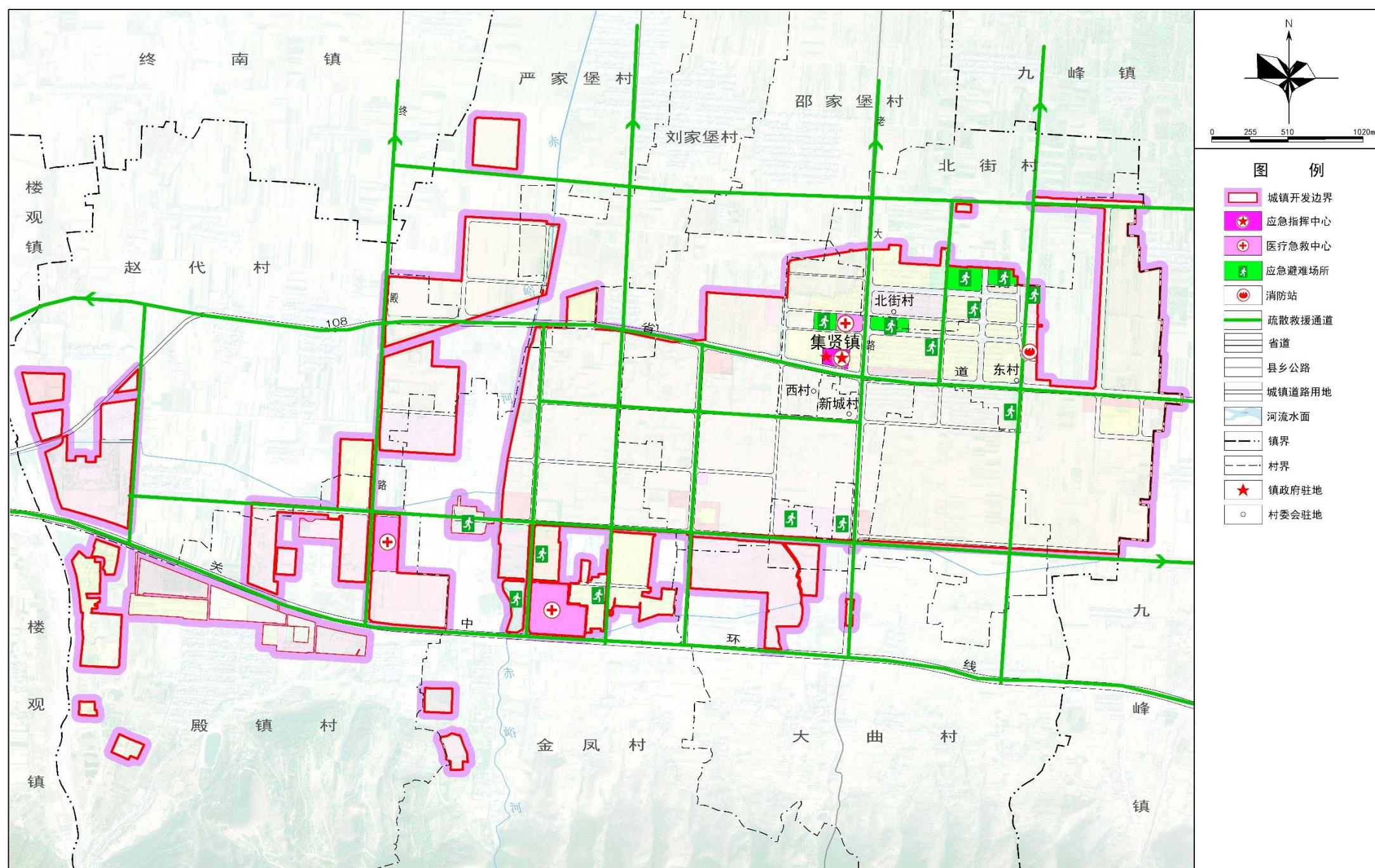
## ■ 4.3 市政基础设施规划





## ■ 4.4 综合防灾与公共安全

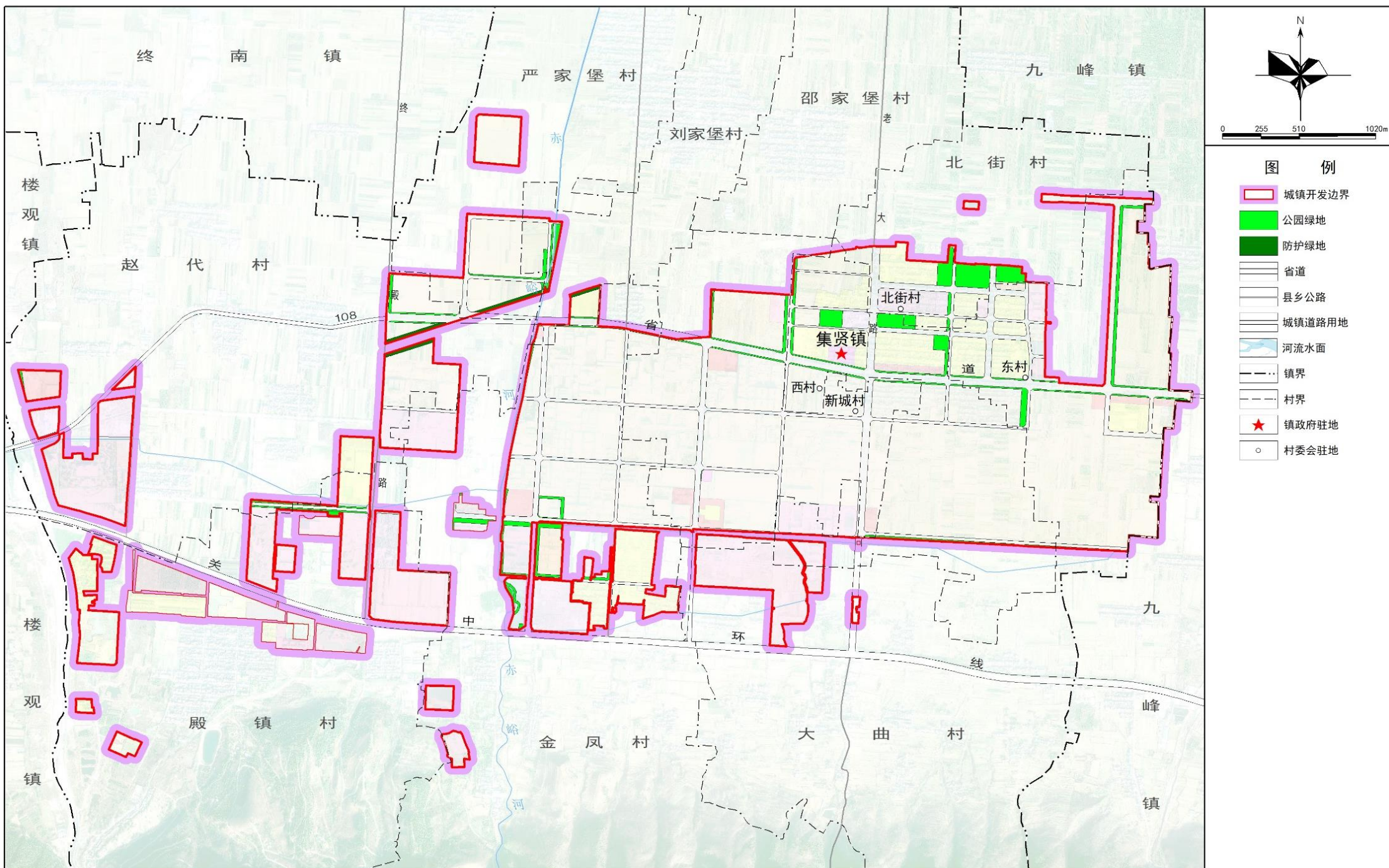
落实上位规划综合防灾减灾目标，合理布局防灾减灾设施、应急避难场所、人防系统和公共卫生防疫。





## ■ 4.5 绿地系统结构

## 构建“5-10分钟生活圈公园”公园绿地体系





05

支撑体系





## ■ 5.1 综合交通体系

### 构建区域融合，外联内畅的域交通体系

建设

1+1+2

交通

网络

体系

一条铁路

西法城际铁路

一条高速

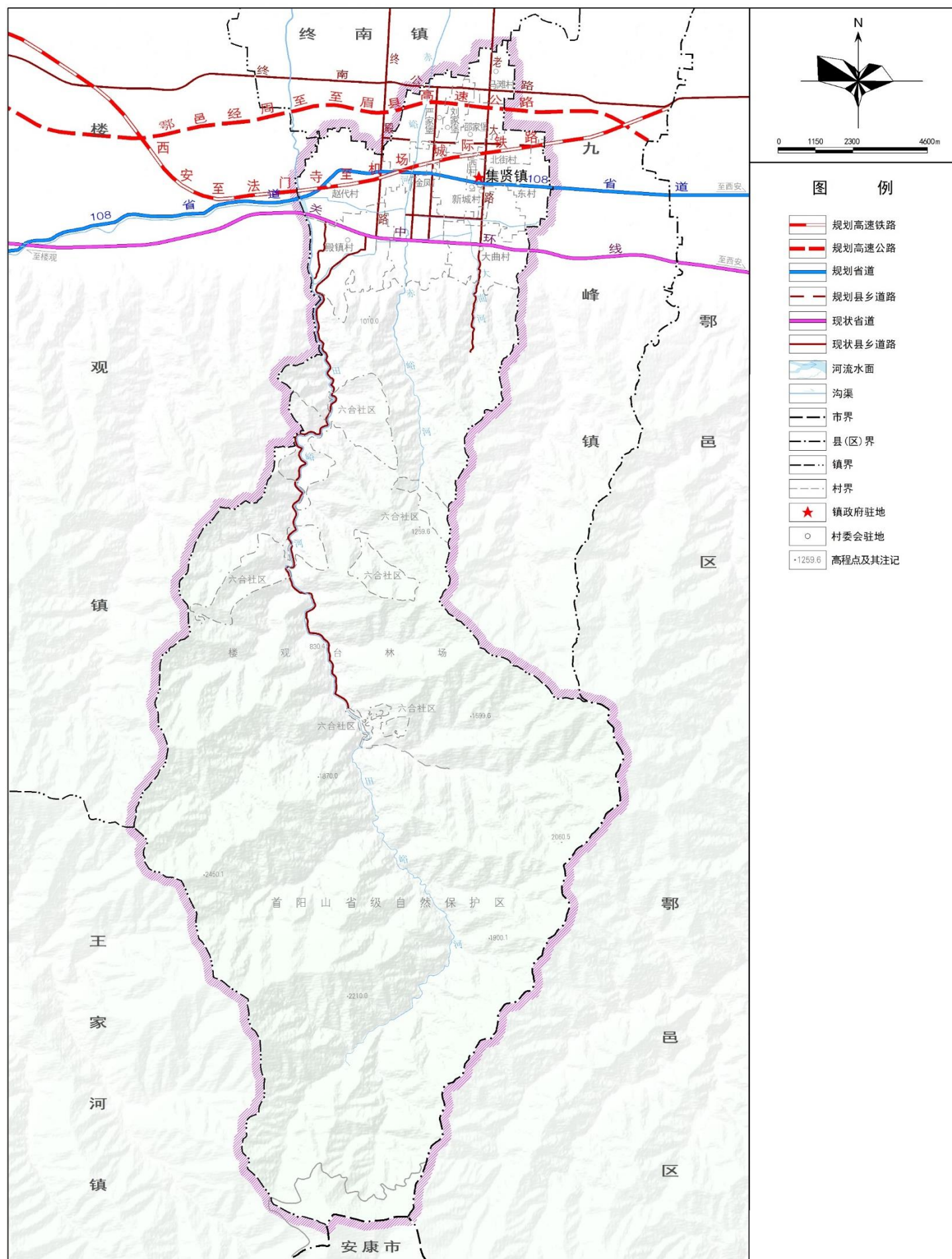
鄂周眉高速

两条省道

关中环线和S108省道

加快建设区域快速交通干道，形成干支结合，内外畅通，布局合理的交通体系，实现城乡交通资源共享。

到2035年，形成城际铁路、高速公路、城市快速路和公路多级体系联合，交通换乘便捷、道路循环通畅的对外交通网络。

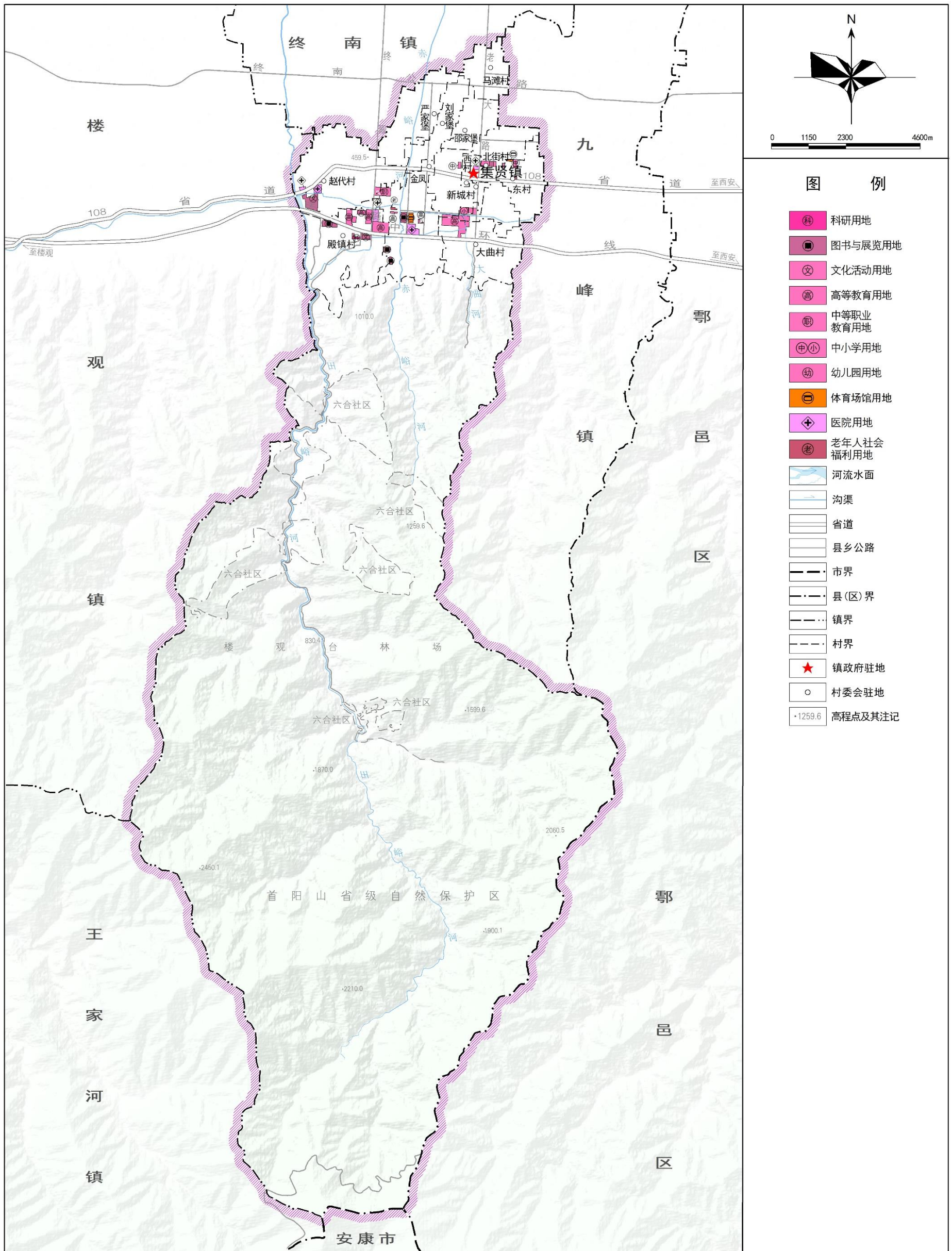




## 5.2 公共服务设施体系

### 以镇村居民出行距离合理划定生活圈

按照“镇级、村级（社区）”两级公共服务等级体系，完善医疗、教育、体育、文化、福利养老等公服设施。





## ■ 5.3 绿色市政基础设施体系

### 构建绿色安全的基础设施网络

#### 给水工程



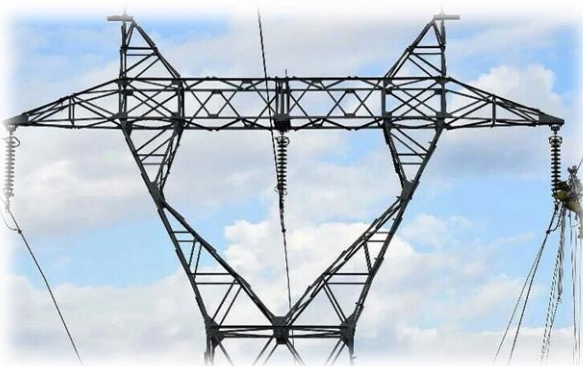
完善区域供水系统建设，实现以地表水供水为主，地下水为有效补充的城乡供水保障体系。

以保护区域生态环境为目标，完善区域内城乡排水设施建设，保持区域内人与自然的和谐发展

#### 排水工程



#### 供电设施



将电网建成网架坚强、结构合理、适应性强、运行灵活、用户供电可靠性高、运行经济的现代化电网。

推进天然气管网向乡村延伸，满足乡村燃气需求。

#### 燃气工程



#### 环卫工程



建设垃圾分类收集、储运和处理系统，在固体废物减量化和资源化的基础上，实现垃圾无害化安全处置。

推进数字化、智能化空间规划和建设，建立城市智能运行模式，构建城乡智能治理体系。

#### 通信网络





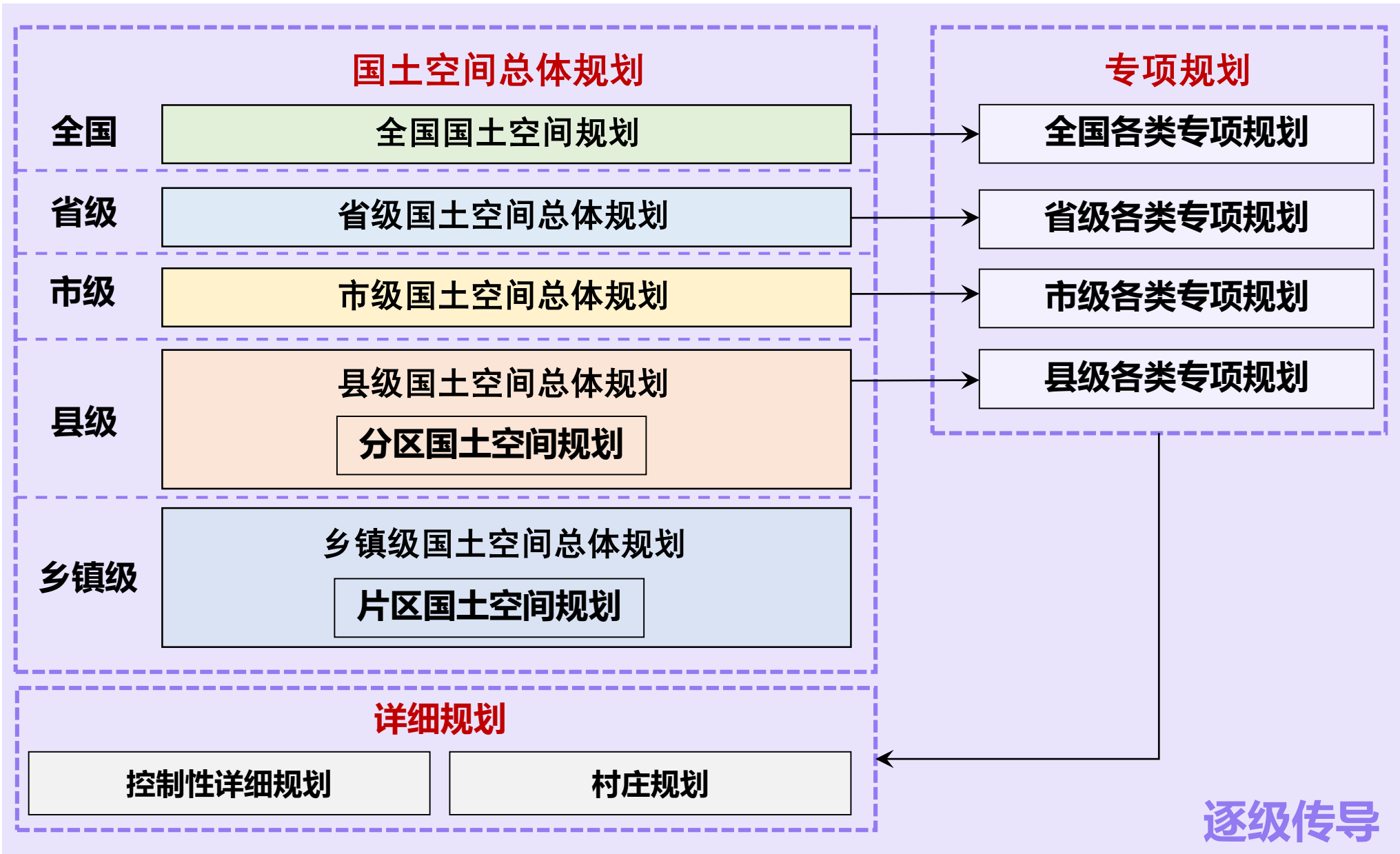
06

规划实施保障





6.1 明确规划落实和传导



详细规划传导

- 1、以构建全域全要素覆盖的规划“一张图”为目标，以城镇、农业、生态三类空间为基础，划定详细规划单元。根据功能分区，将镇域划分为保护型生态单元、景观型生态单元、保护型农业单元、发展型农业单元、重点城镇单元和镇区发展单元等6类详细规划单元。
- 2、规划指标传导，是规划传导的核心要素，镇级国土空间总体规划应对各项约束性指标自上而下分解落实至各村（社区），对预期性指标进行预测性分解；对于耕地永久基本农田红线、生态保护红线和城镇开发边界三条刚性管控线，村级规划应确保落地实施。
- 3、对于保护地名录、重点项目名录传导等，村级规划应落实各级保护地名录、重点项目，明确准入类型和管控手段。
- 4、对于规划分区，镇级国土空间总体规划应指导村庄规划依据主导功能要求，确定规划用途，落实划定比例和范围，明确相关管控要求。



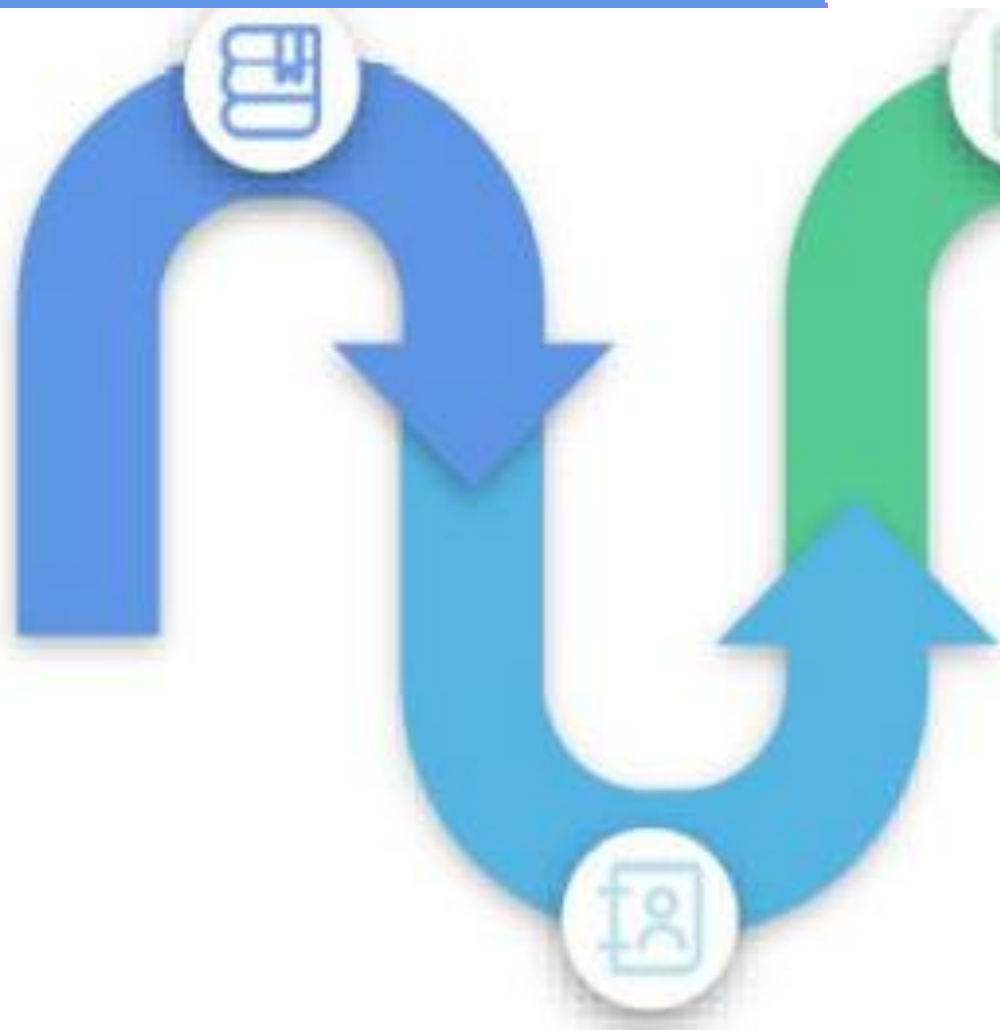
## ■ 6.2 实施保障措施

### 强化组织保障

本规划由周至县人民政府与集贤镇人民政府共同负责规划实施，需建立政府负责、部门协同、公众参与、上下联动的工作机制，制定推进规划实施的措施，按照近期项目计划制定年度工作安排及重点项目的部署；监督检查各年度工作的推进、执行情况。

### 加强宣传引导

充分利用各种媒介向社会公布和宣传镇级国土空间规划，建立规划宣传和交流互动机制，将规划核心内容纳入村规民约，增强公众对生态环境保护、国土空间合理开发、自然资源节约集约利用重要性的认识。



### 落实规划监督

完善社会监督机制，鼓励公众积极参与规划的实施和监督。利用国土空间规划“一张图”实施监督系统，实现对乡镇规划的精准实施、实时监测、及时预警、定期评估。



### 实施规划评估

建立规划定期评估，预警和及时维护制度。建立年度城市体检，五年定期评估和重点领域专项评估相结合的规划实施评估制度。根据评估结果，对镇级国土空间进行动态调整，实现规划动态维护。