

# 周至县马召镇国土空间总体规划

## ( 2021-2035年 )

### 征求意见稿



马召镇人民政府  
2025年2月

# 前言

深入贯彻落实习近平新时代中国特色社会主义思想，奋力谱写马召镇高质量发展新篇章，按照国家、陕西省、西安市要求，结合周至县马召镇实际，编制《马召镇国土空间总体规划（2021—2035年）》。

镇级国土空间规划是对市、县级国土空间总体规划的细化落实，是镇级国土空间开发、保护、利用、修复和各类建设的行动指南，是编制镇国土空间详细规划以及实施国土空间用途管制的基本依据。



# 目录

**01 规划概述**

**02 目标定位**

**03 空间格局**

**04 支撑体系**

**05 镇区规划**

**06 实施保障**



# 01

## 规划概述



## 1.1 指导思想

以习近平新时代中国特色社会主义思想为指导，全面贯彻党的二十大及习近平总书记历次来陕考察重要讲话重要指示精神，积极落实西安市第十四次党代会精神和周至县第十八次党代会精神，深度参与周至县建设西安都市圈绿色产业创新区，统筹发展和安全，严守耕地保护红线和生态安全底线，合理安排生产、生态、生活和文化空间，优化国土空间发展格局，全面提升国土空间治理体系和治理能力现代化水平，实现全域国土空间开发保护更高质量、更有效率、更加公平、更可持续，打造国家级猕猴桃产业名镇提供有力支撑和保障。

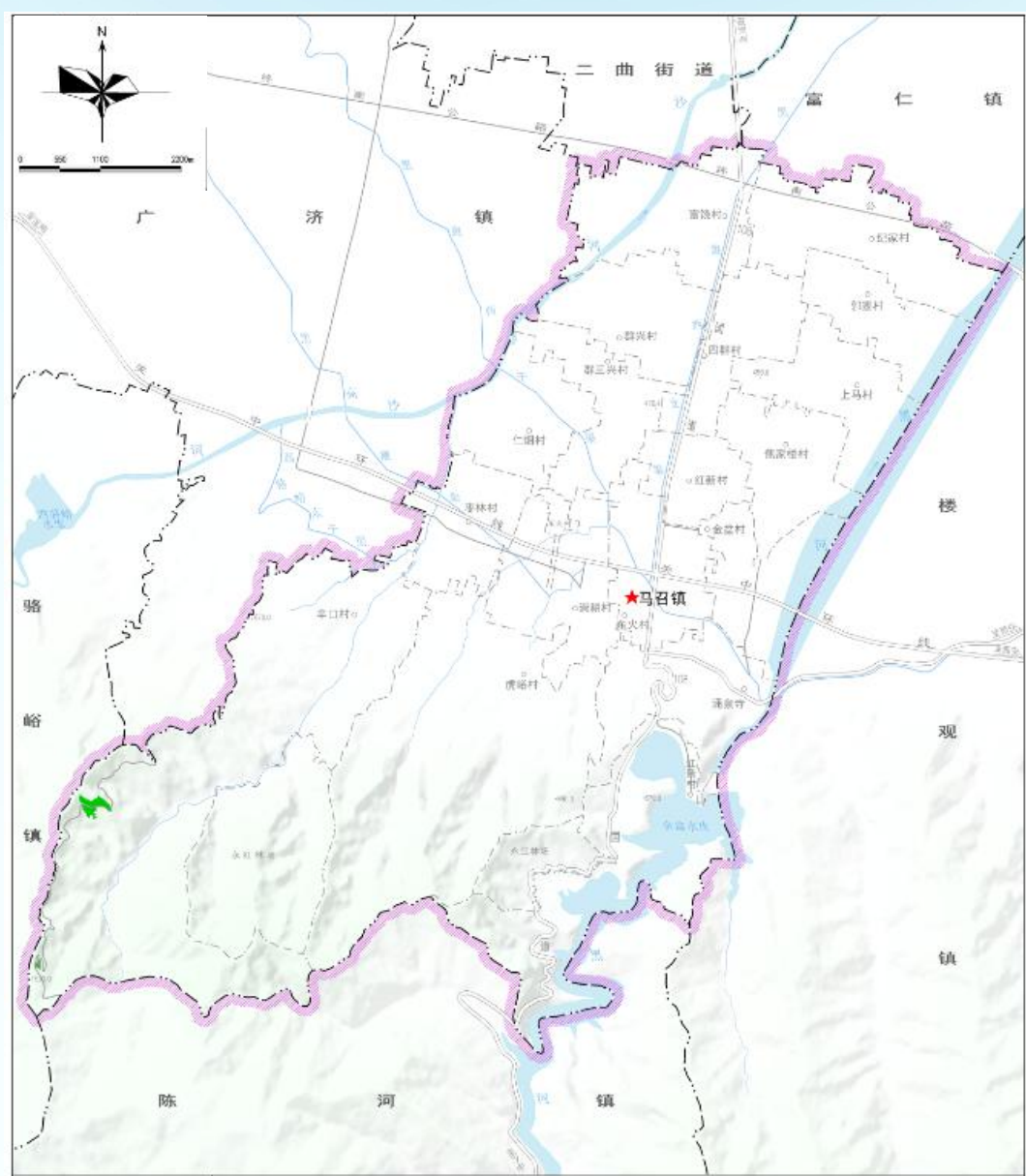


# 1.2规划范围

规划范围为周至县马召镇行政辖区内的全部国土空间，国土总面积78.84平方公里，包括18个行政村。

# 1.3规划期限

规划期限为2021—2035年，近期年为2025 年，规划目标年为2035年。



# 02

## 目标定位



## 2.1规划定位

### 猕猴桃产业名镇



### 西安都市圈旅游康养圣地



### 周至县三产融合示范镇



## 2.2规划目标

### 农业空间

特色振兴，乡村和美



### 生态空间

山青水秀，安全稳固



### 城镇空间

魅力和谐，宜居宜业



### 文化空间

特色凸显，璀璨选美

# 03

## 空间格局



## 3.1 国土空间总体格局

### “一屏、一区、四核、两轴、多廊”

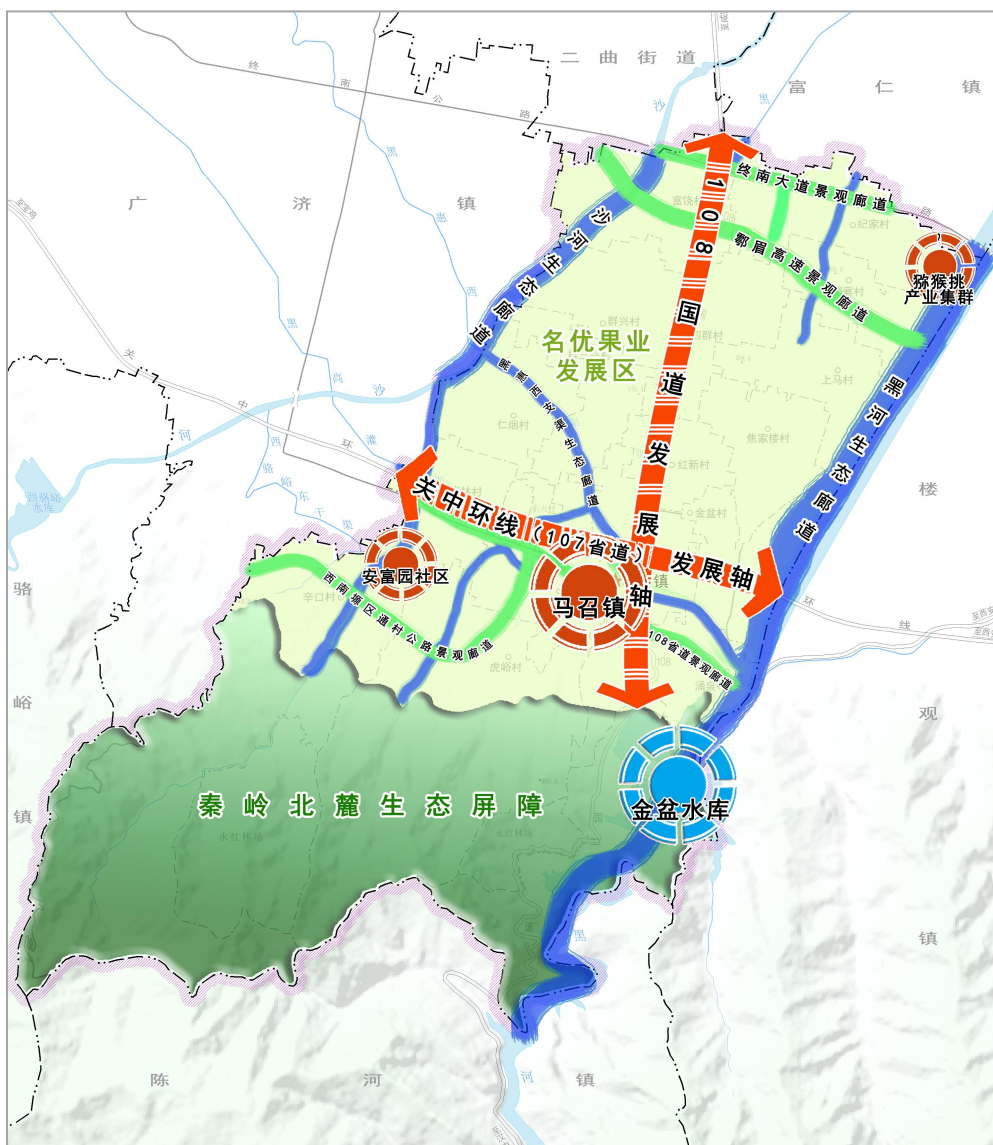
**一屏** 秦岭北麓生态屏障

**一区** 名优果业发展区

**四核** 指两个城镇发展核心、一个产业发展核、一个生态保育核

**两轴** 关中环线（107省道）发展轴和108国道发展轴

**多廊** 以黑河、沙河、辛口河、干渠为生态廊道；以关中环线（107省道）、108国道、鄂眉高速、县乡道路绿化为景观廊道



## 3. 2统筹划定三条控制线

基本原则

生态优先，绿色发展  
上下联动，统筹划定  
逐级落实，严格管控

**三线**  
不交叉  
不重叠

优先划定  
永久基本农田

- 应划尽划、应保尽保
- 优先划定耕地和永久基本农田

科学划定  
生态保护红线

- 坚持保护优先、突出重点、科学评估
- 划定生态保护红线

合理划定  
城镇开发边界

- 基于资源环境承载能力、用地开发适宜性
- 等综合因素合理划定城镇开发边界



# 3. 3生态空间

## 构建“一屏、一核、多廊”的生态安全格局

一屏

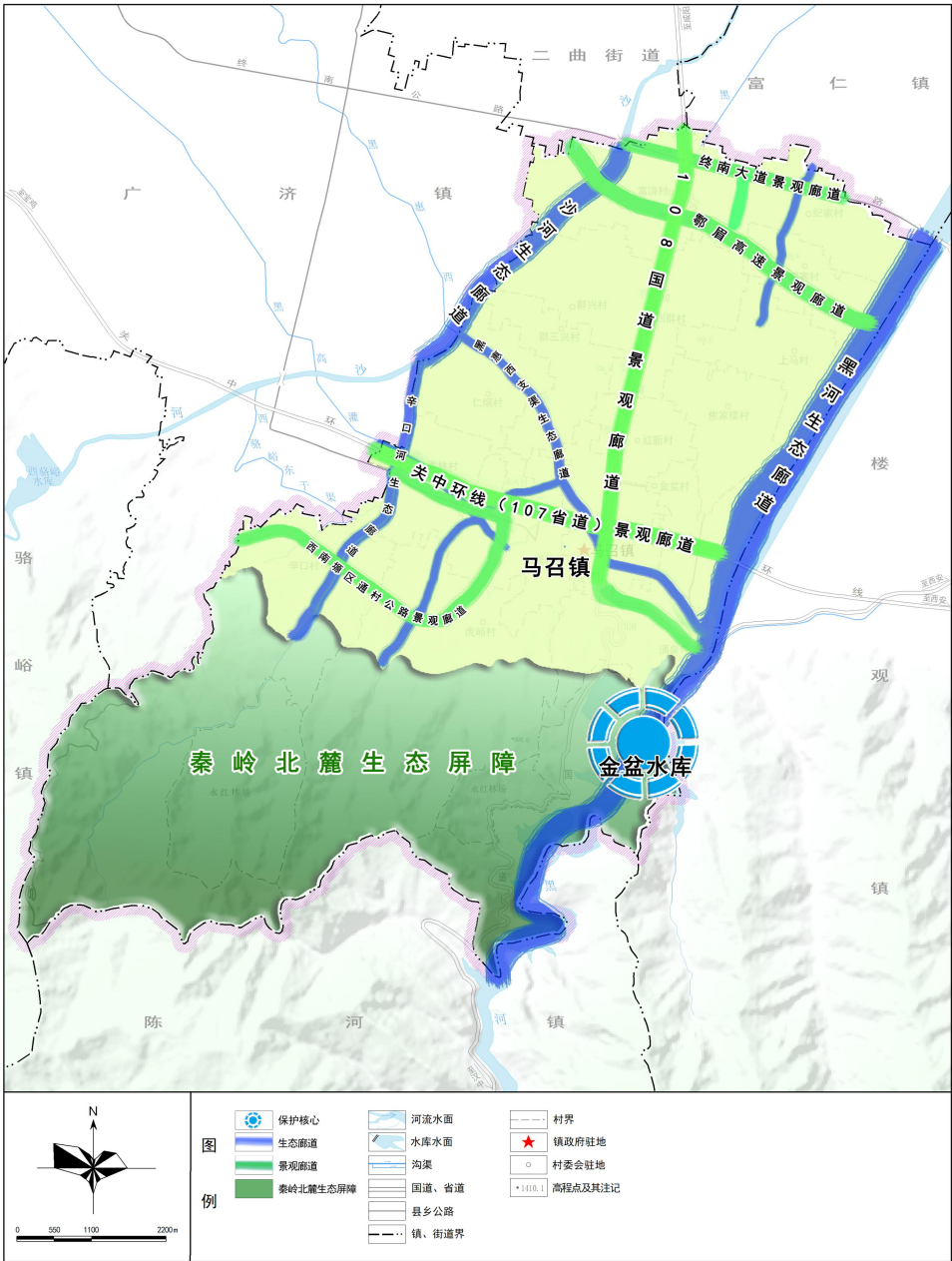
指秦岭北麓生态屏

一核

指金盆水库生态保育核

多廊

指以黑河、沙河、辛口河、干渠组成的生态廊道；以关中环线（107省道）、108国道、鄂眉高速、县乡道路绿化为绿色景观廊道。



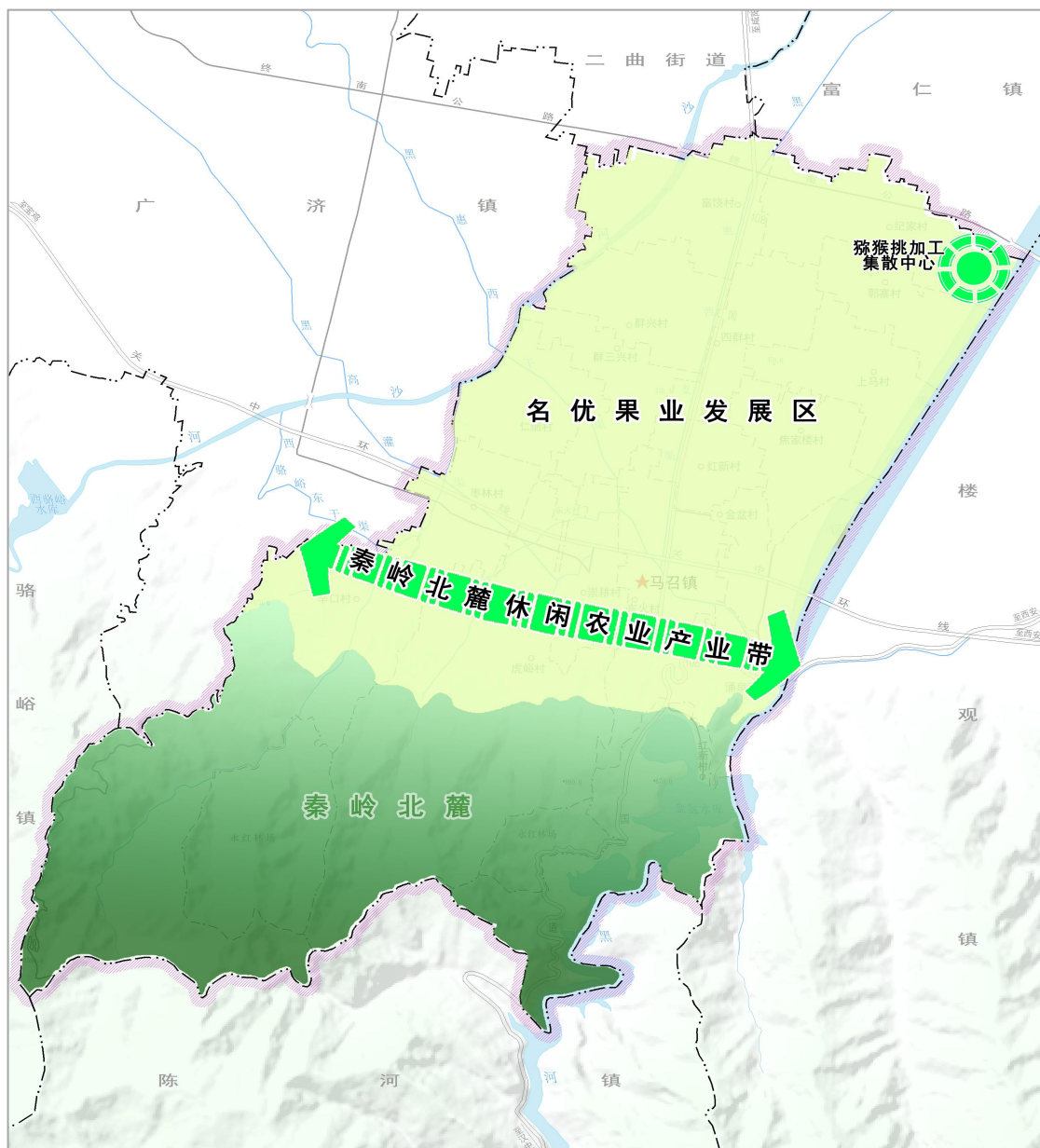
### 3.4 农业空间

构建现代化农业空间格局，形成“一带、一区、一核”的农业空间格局

**一带** 秦岭北麓休闲农业产业带

**一区** 名优果业发展区

**一核** 北部打造猕猴桃加工集散中心



# 3. 5镇村空间

## 构建 “镇区——中心村——基层村 ”三级镇村体系

镇区

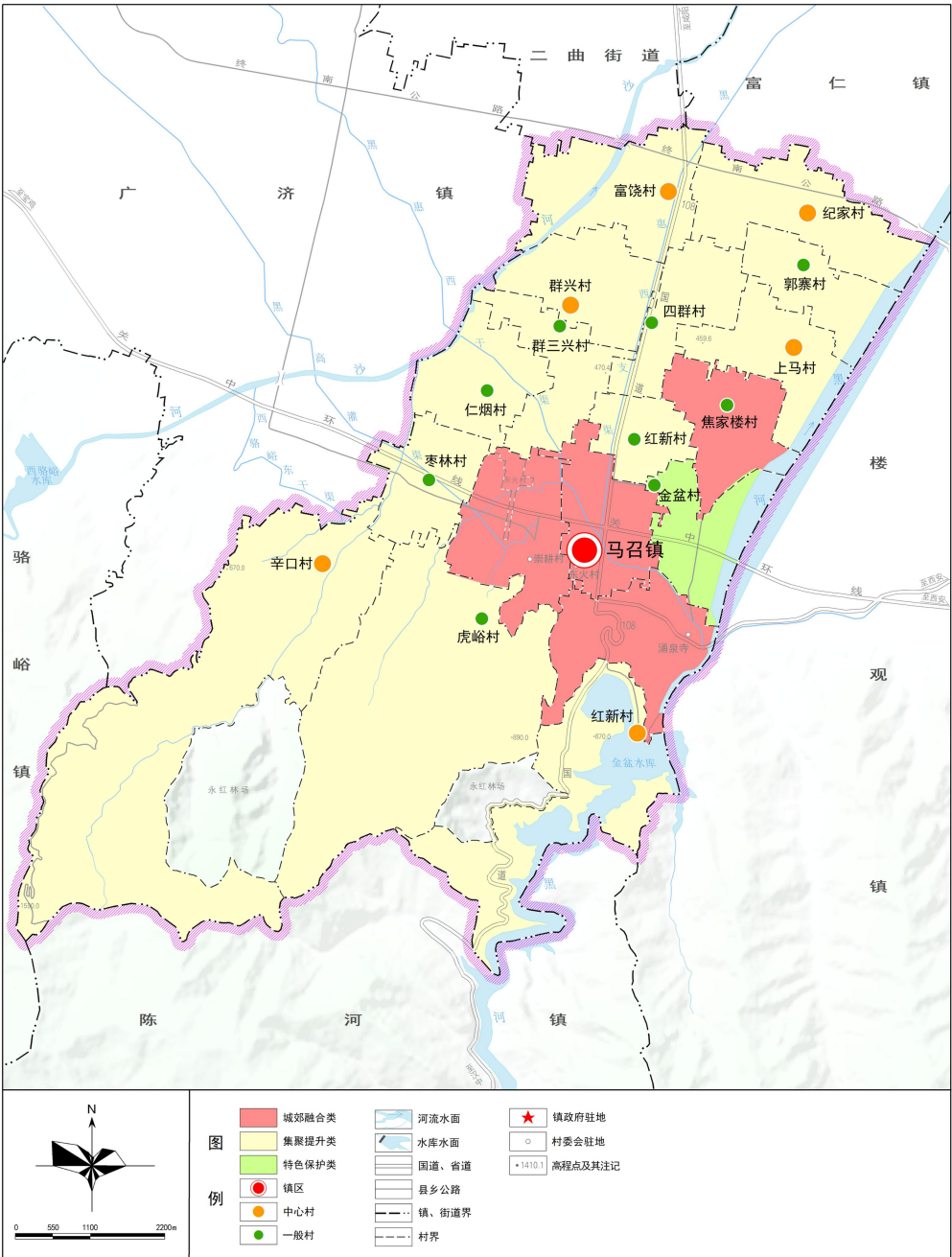
政府驻地开发边界范围，是马召镇政治、文化、商贸中心

中心村

纪家村、群兴村、辛口村、上马村、富饶村、红新村

基层村

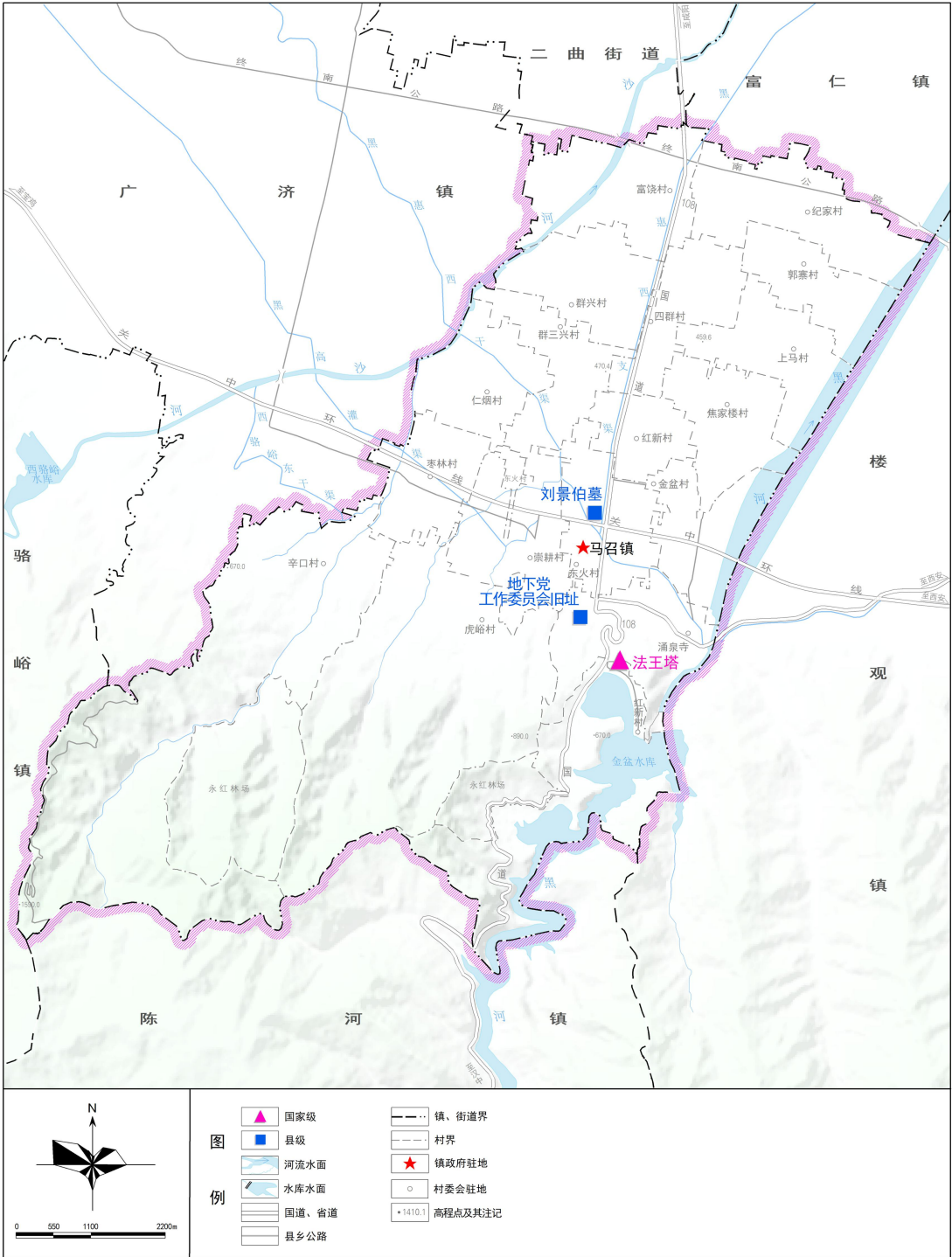
其余村



# 3. 6文化空间

**物质文化空间：** 国家级文保单位1处、省级文保单位1处、  
县级文保单位2处。

**非物质文化空间：** 马召十月十古会



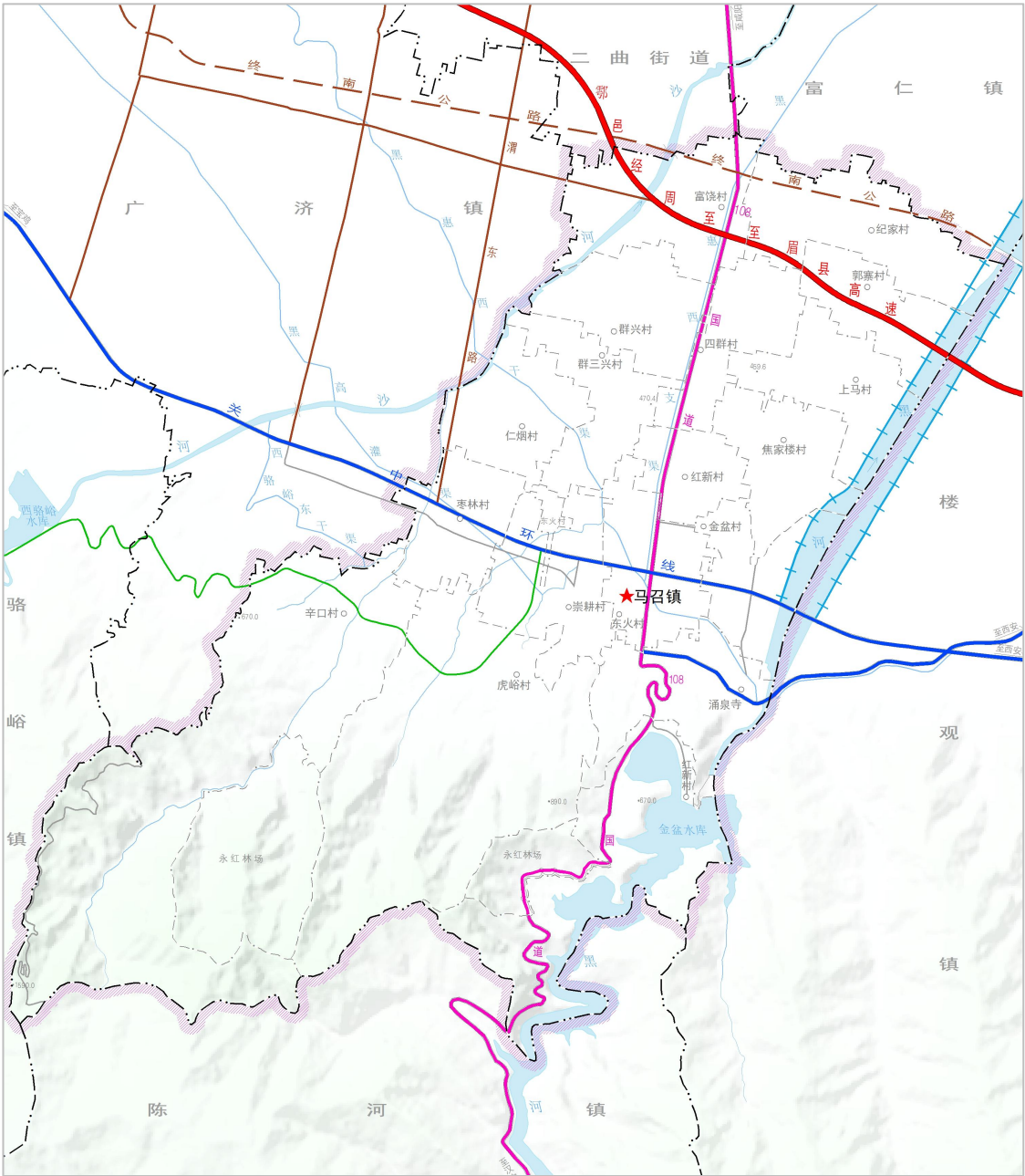
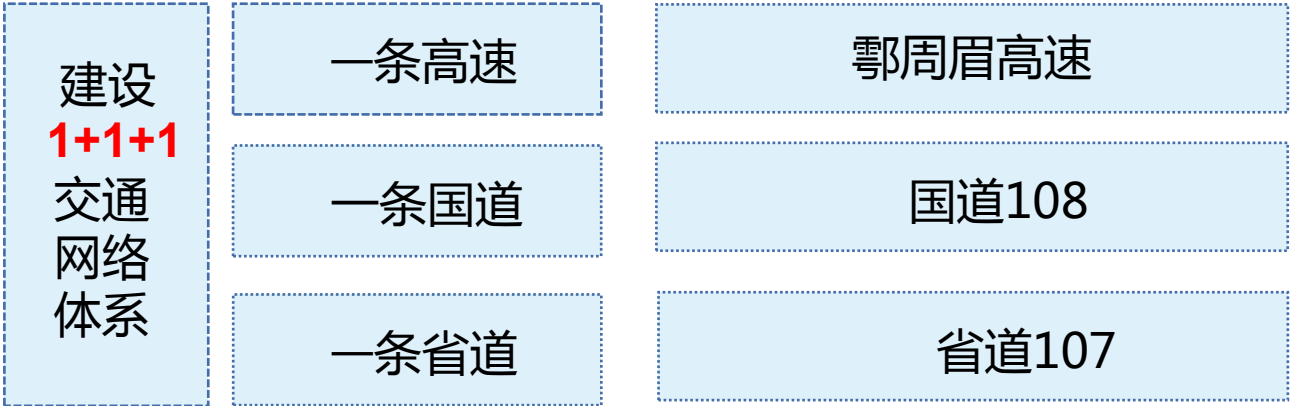
# 04

## 支撑体系



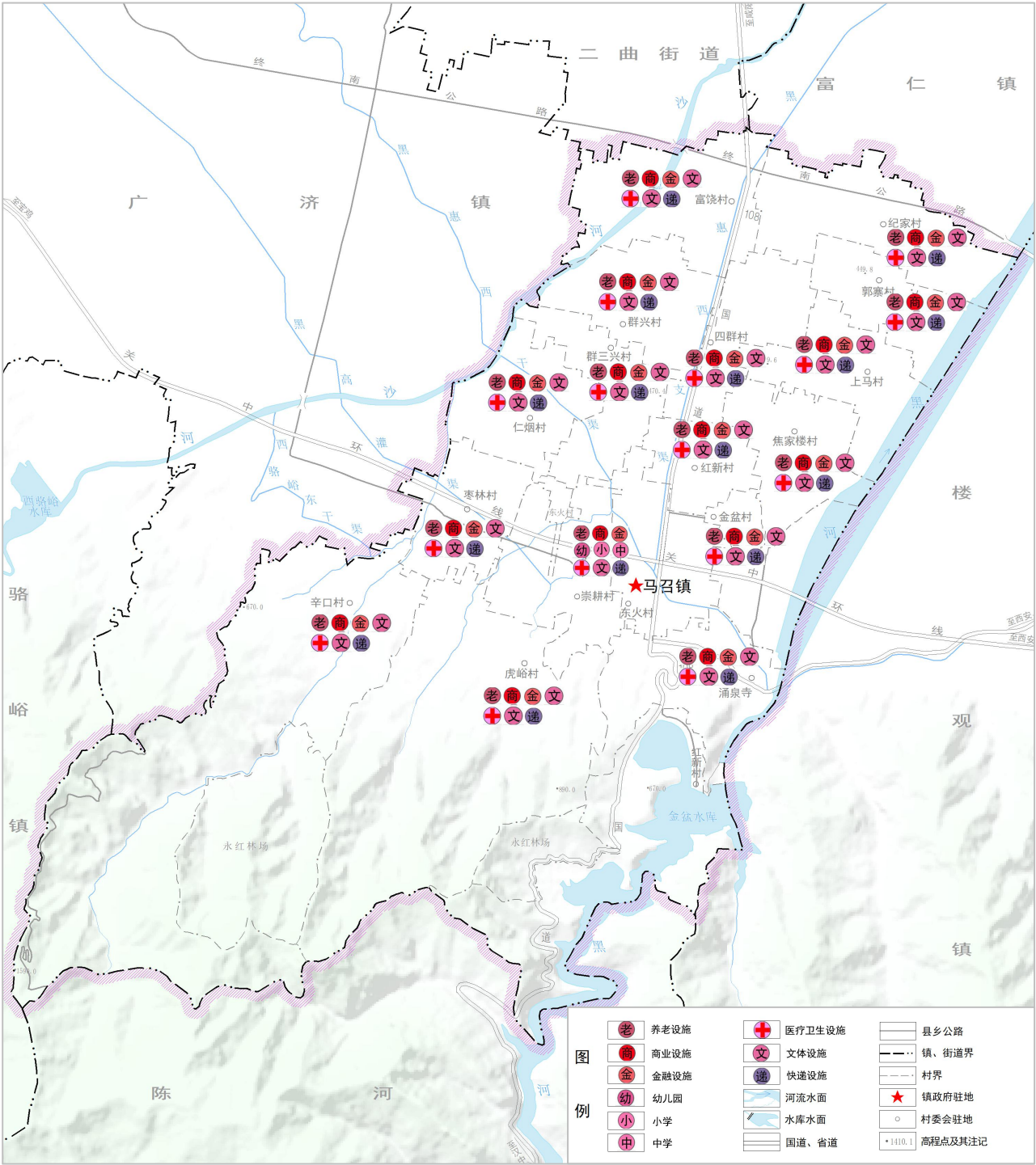
# 4.1综合交通体系

构建区域融合，外联内畅的交通体系



# 4.2 公共服务设施体系

按照“镇级、村级（社区）”两级公共服务等级体系，完善医疗、教育、体育、文化、福利养老等公服设施。



# 4.3建设绿色韧性基础设施

## 构建绿色安全的基础设施网络



完善区域供水系统建设，实现以地表水供水为主，地下水为有效补充的城乡供水保障体系。



以保护区域生态环境为目标，完善区域内城乡排水设施建设，保持区域内人与自然的和谐发展。



将电网建成结构合理、适应性强、运行灵活、用户供电可靠性高、运行经济的现代化电网。



推进数字化、智能化空间规划和建设，建立城市智能运行模式，构建城乡智能治理体系。



推进天然气管网向乡村延伸，满足乡村燃气需求。



鼓励开发利用本地区太阳能，生物质能等可再生能源资源。



按照垃圾处理，“无害化、资源化，减量化和产业化”要求，推行垃圾分类。

05

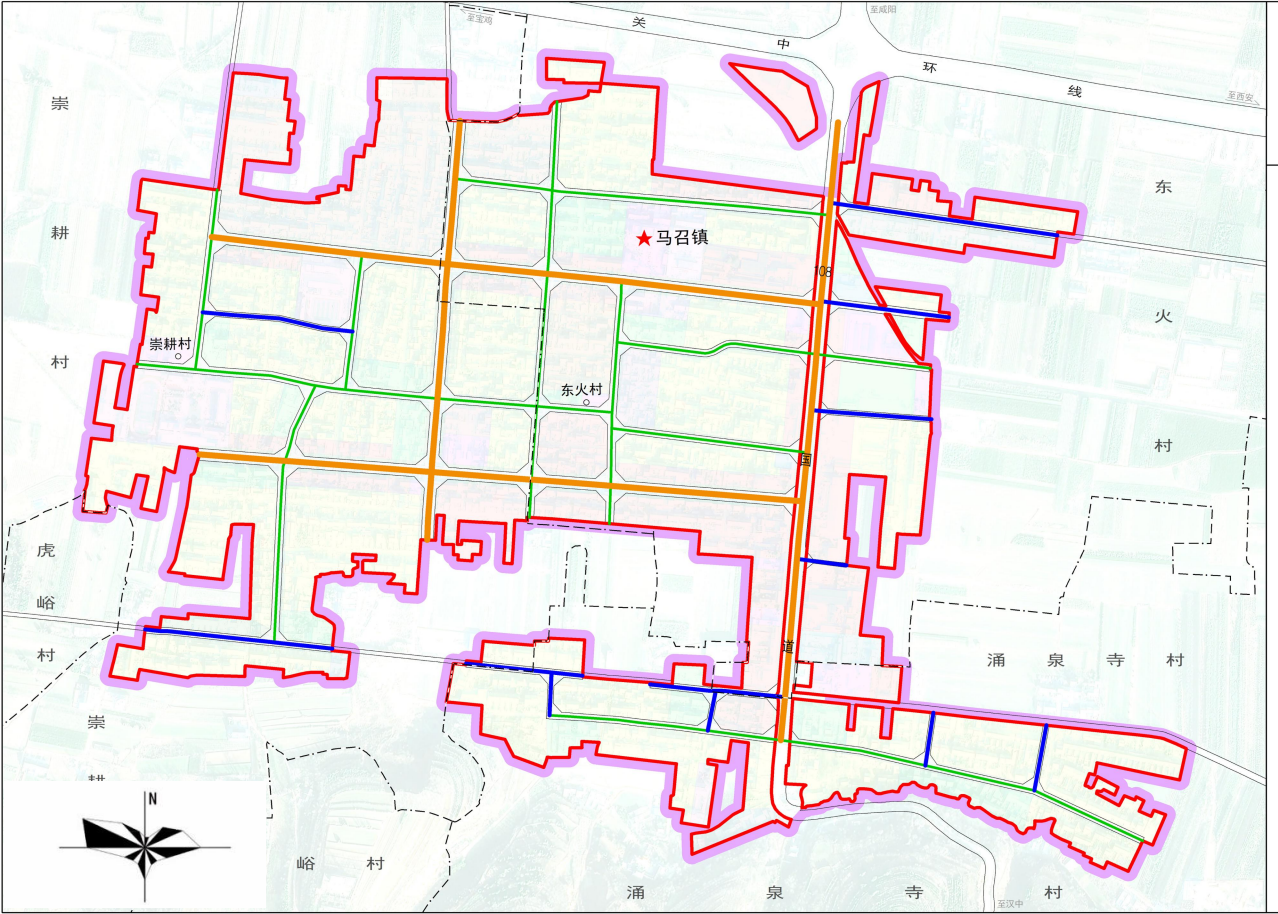
# 镇区规划



# 5.1 路网结构

## 构建“两横、两纵、道路网结构

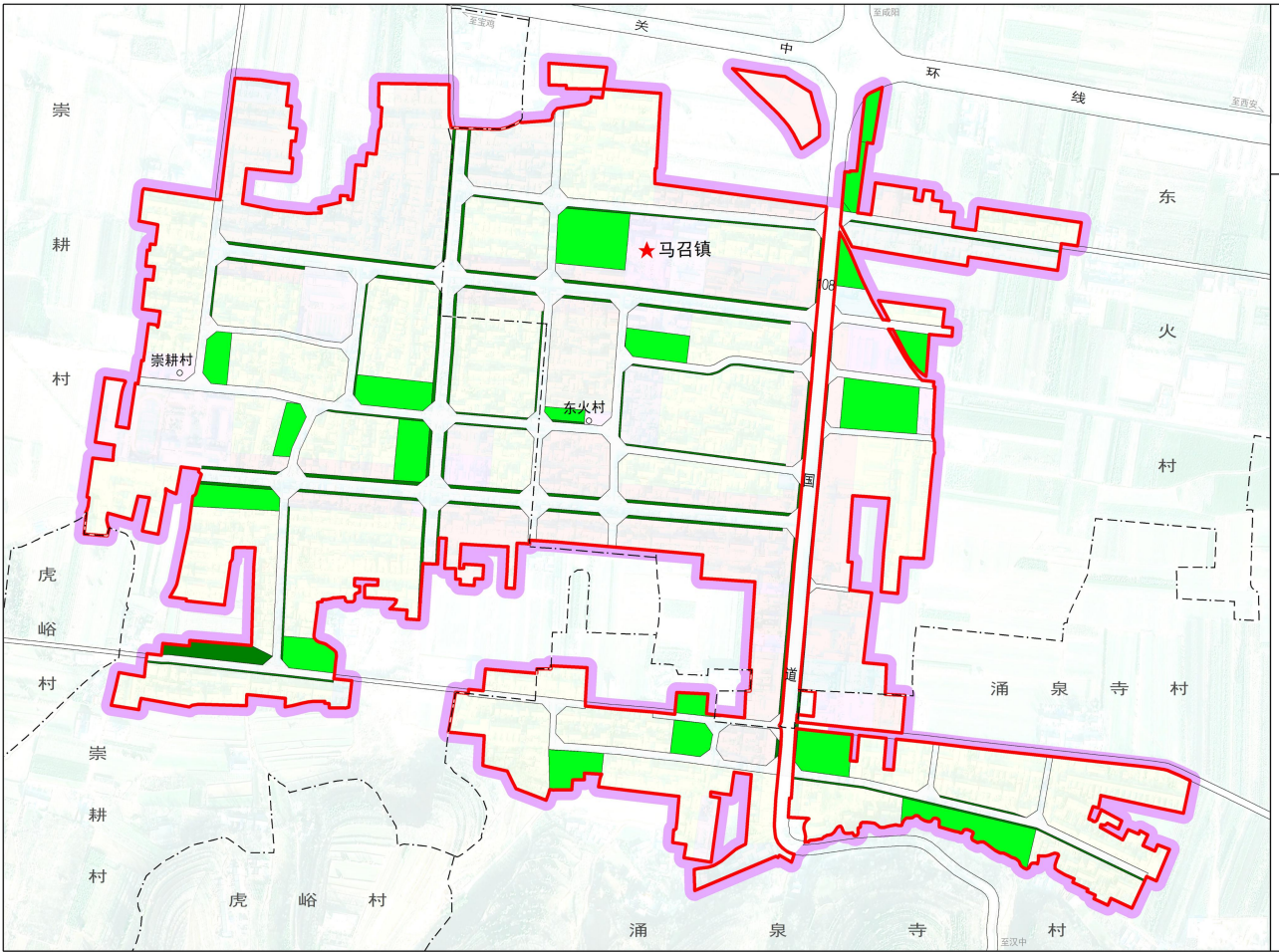
优化镇区道路网结构体系，形成主干路、次干路和支路的三级路网体系。



# 5.2绿地系统结构

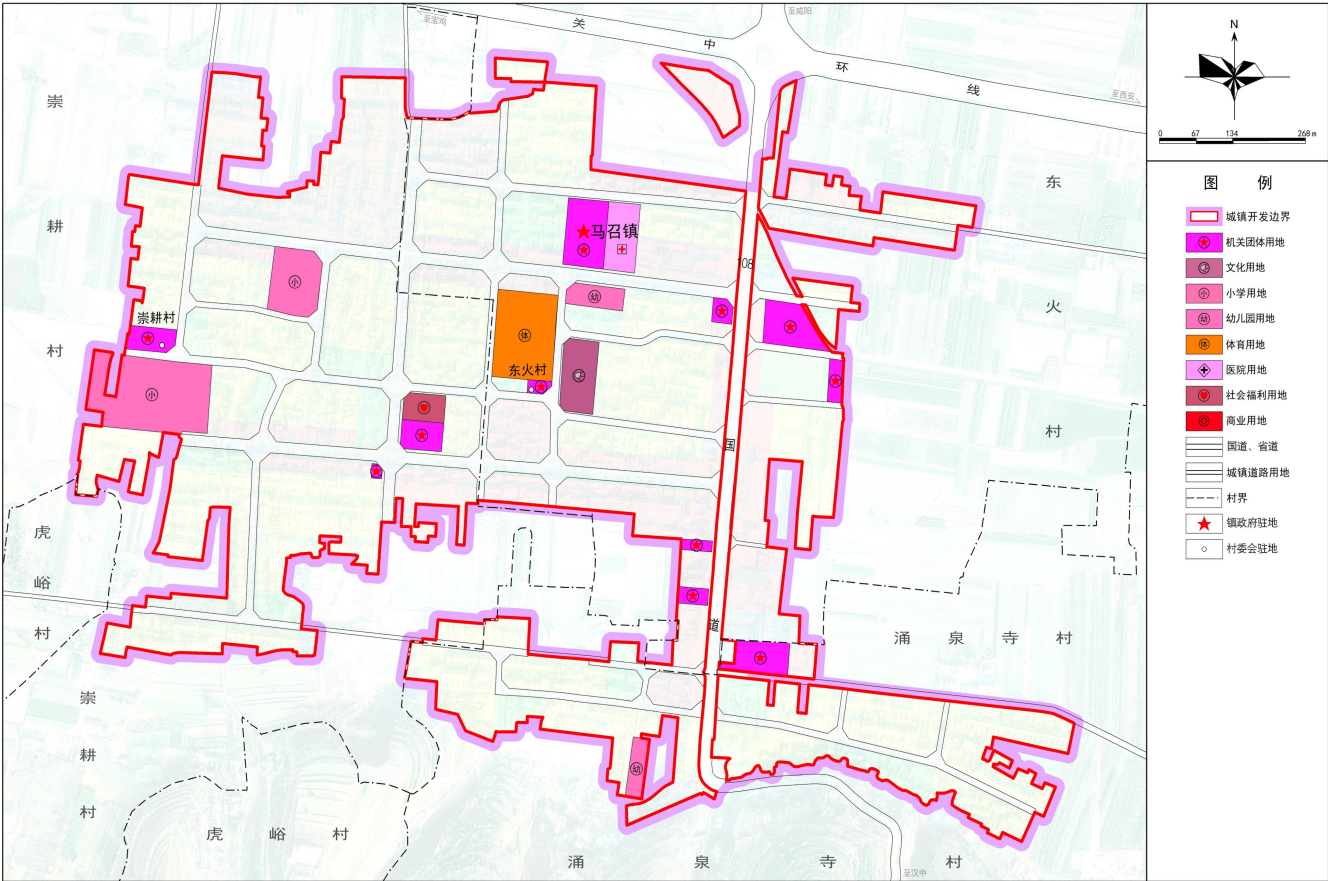
## 构建“5-10分钟生活圈公园绿地体系

结合生活圈建设，完善社区级公园建设。以“见缝插针”的方式增加口袋公园，做到300米见绿500米见园。



# 5.3公共服务设施规划

进一步完善教育、医疗、养老、文化等设施

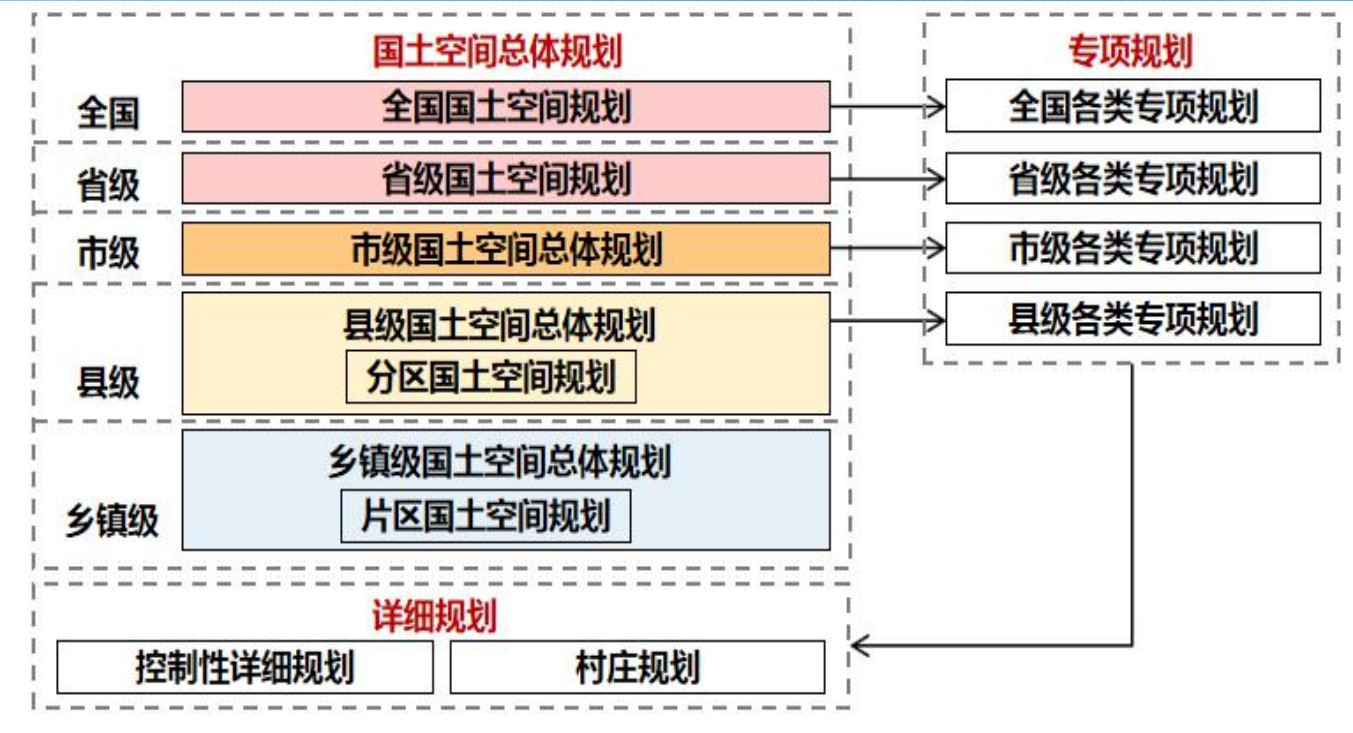


# 06

## 规划实施保障



# 6.1规划传导与管控



## 详细规划传导

- 1.规划指标传导，是规划传导的核心要素，镇级国土空间总体规划应对各项约束性指标自上而下分解落实至各村（社区），对预期性指标进行预测性分解；对于耕地永久基本农田红线、生态保护红线和城镇开发边界三条刚性管控线，村级规划应确保落地实施。
- 2.对于保护地名录、重点项目名录传导等，村级规划应落实各级保护地名录、重点项目，明确准入类型和管控手段
- 3.对于规划分区一用途，镇级国土空间总体规划应指导村庄规划依据主导功能要求，确定规划用途，落实划定比例和范围，明确相关管控要求。

## 6.2规划实施保障机制

### 强化组织保障

建立党委领导、政府负责、部门协同、公众参与、上下联动的部门协调机制，推进规划编制和审批的制度化、法制化、规范化。明确规划主体责任和责任分工，落实上位国土空间目标、指标和任务，对镇域范围内国土空间开发保护作出总体安排和综合部署，推动国土空间高水平治理。

### 加强实施规划评估

建立规划定期评估，预警和及时维护制度。建立年度城市体检，五年定期评估和重点领域专项评估相结合的规划实施评估制度。根据评估结果，结合镇域发展规划在发展目标、发展任务和空间政策等方面的要求，对镇级国土空间进行动态调整完善为优化镇域生产力布局，重大工程项目落地提供空间保障，指导近期建设规划、年度实施计划的编制，实现规划动态维护。

### 加强规划实施监督

建立健全公众参与制度和公示制度，最大限度的拓展公众参与的范围，增强规划的公开性和透明度，提高公众参与的效力，反映其根本利益的需求，加强规划实施的公众监督、舆论监督，建立起有效的社会制约机制，对于本次规划，听取各方对规划的意见。形成听证纪要。通过增强规划的公开性和透明度、充分听取社会各阶层的意见、发挥专家的咨询作用，可更好的提高规划的科学性和可行性。经批准的规划应及时向社会公布，接受社会监督。